

Usine du futur et filières d'avenir

en région Centre-Val de Loire

Document diffusé à l'occasion de la 2^{ème} Conférence
régionale de l'industrie le 23 juin 2015

ÉDITO

Accompagner les entreprises vers l'industrie du futur



Aider chaque entreprise à franchir un pas dans la modernisation de ses équipements, dans sa vision stratégique, dans la transformation de son modèle d'affaires par le numérique, dans sa capacité à travailler en réseau ainsi que, peut-être avant tout, dans le développement de ses talents : tel est l'objectif de l'action des services de l'État et de la Région en faveur de **l'usine du futur et des filières d'avenir**.

Le chantier a déjà commencé dans les entreprises régionales. **Six dirigeants d'entreprise** ont accepté de témoigner, pour évoquer leurs projets et leurs réussites. Vous trouverez dans ce fascicule un aperçu de leurs expériences, que vous pourrez également visionner en ligne.

Des représentants de chefs d'entreprises et de salariés ont aussi identifié des ressources pour progresser vers l'usine du futur. Ces **actions pour réussir** vos projets sont présentées dans ce document.

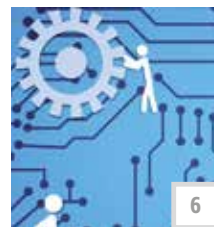
SOMMAIRE



4

L'usine innovante

Témoignage de Jean-Louis Revel, PDG, IPI



6

L'usine efficiente

Témoignage d'Antoine Honoré, Président, CFT Industrie



8

L'usine respectueuse de son environnement

Témoignage de Christophe Beguet, Président, SAS Lavox



10

L'humain au centre de l'usine

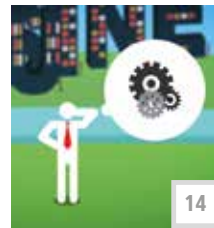
Témoignage de Bertrand Jomard, Directeur général, Danube International



12

L'usine en réseau

Témoignage de Dominique Gattefin, Président, Gattefin SAS et PICF



14

L'usine stratégique

Témoignage d'Olivier de la Ferté, Président, groupe LAFFI

L'usine innovante



« Il n'y a pas de limite
à l'innovation si ce n'est
la limite intellectuelle. »



► **Jean-Louis Revel,**
PDG

International Plastic Industrie - IPI

Chilleurs-aux-Bois (45)

Fabricant de vaisselle jetable

110 salariés

CA : 50 millions

Aujourd'hui, l'innovation est essentielle pour gagner en compétitivité face à l'accélération des évolutions technologiques et la montée des pays émergents.

L'innovation n'est plus uniquement centrée sur les processus de production et les produits mais concerne aussi bien les aspects de service, d'organisation et de modèles d'affaires. L'implication de l'ensemble des collaborateurs dans des démarches d'innovation nécessite aujourd'hui une transformation culturelle visant à mieux partager l'information en interne et à permettre à chaque salarié de contribuer à l'innovation.

« 1,7 point : c'est la contribution du progrès technologique et de l'innovation à la croissance annuelle en France (1990-2025) »



Exercer une veille prospective permanente sur ses marchés, ses technologies, ainsi que les attentes de ses clients ou donneurs d'ordre peut générer de nouvelles opportunités d'activité et de revenu pour les entreprises aptes à remettre en cause leur modèle économique.

Exemples

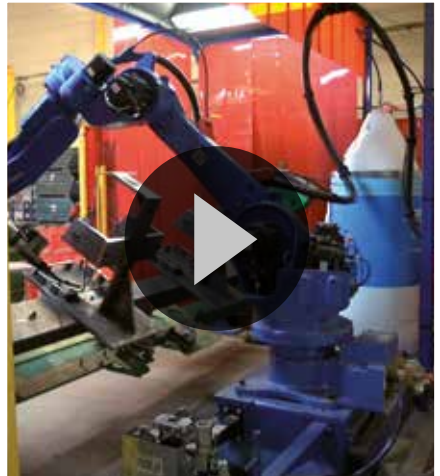
Des actions pour réussir :

- Un appel à projets innovations de la Région a permis de soutenir 51 projets pour une **enveloppe de 5 M€**.
- 3 actions collectives ont été initiées en région Centre-Val de Loire pour accompagner près de **40 entreprises** désireuses de progresser sur la thématique du design.
- **170 entreprises et acheteurs publics** se sont rencontrés le 22 mai lors du 2^{ème} forum de l'achat public de produits et services innovants.
- Une étude sur la **fabrication additive** a été présentée à près de 100 entreprises industrielles et acteurs du développement économique, aboutissant ainsi au financement d'installations structurantes et de dispositifs de formation.

L'usine efficente



« Avec un robot,
nous enrichissons la tâche
de nos collaborateurs. »



► **Antoine Honoré,**
Président

CFT Industrie

Saint-Lubin-de-la-Haye (28)

Spécialiste des tubes
et fils métalliques cintrés

15 salariés

CA : 2,3 millions

■ Qualité, coût, délai ...

Répondre à la demande d'une clientèle sans cesse plus exigeante nécessite d'améliorer constamment l'efficacité opérationnelle des procédés de fabrication.

Cela implique également d'investir dans les robots et automatismes de nouvelle génération qui démultiplient les possibilités de personnalisation des produits et renforcent les capacités d'apprentissage et d'adaptation de la machine aux besoins de l'opérateur.

« 19 ans :
âge moyen du parc
de machines en France »



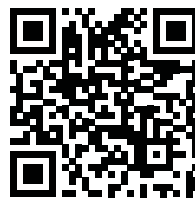
La révolution numérique permet aussi désormais aux robots d'échanger entre eux et de modifier leurs tâches en fonction du niveau de flux ou du paramétrage d'une ligne de production.

Exemples

■ Des actions pour réussir :

- Un appel à projets régional « Usine du futur Centre-Val de Loire » a été lancé le 16 avril 2015 pour accompagner **50 entreprises régionales** dans la modernisation de leur outil de production.
- Des **prêts** « Usine du Futur » **bonifiés** par l'État et la Région Centre-Val de Loire sont mis en œuvre par BPIFRANCE.
- Depuis le 14 avril 2015, les dépenses d'investissements peuvent bénéficier d'une réduction d'impôt de **13 % de la valeur de l'investissement** (sur-amortissement).

L'usine respectueuse de son environnement



« À prix égal, le client basculera pour un produit respectueux de l'environnement. »



► **Christophe Béguet,**
Président

SAS LAVOX

Déols (36)

Blanchisserie industrielle
pour l'hôtellerie

49 salariés

CA : 4,7 millions

L'usine de demain se doit d'être respectueuse de son environnement, sobre en énergie, soucieuse du recyclage de ses déchets.

À terme, selon la logique de l'économie circulaire, elle s'insérera dans un éco-système local favorisant la mutualisation de ses moyens énergétiques et logistiques avec d'autres unités industrielles ainsi que la réutilisation de ses sous-produits.

« -40 % : objectif de réduction des émissions de gaz à effet de serre d'ici à 2030 »



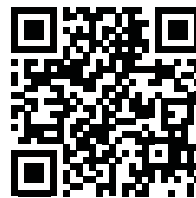
Pour réduire son empreinte environnementale, l'usine de demain sera amenée à opter pour des modes de production moins consommateurs de ressources et moins générateurs de rejets. Cette transition passera par l'innovation et des investissements vers des équipements plus efficaces et sobres en énergie.

Exemples

Des actions pour réussir :

- **15 entreprises** ont été accompagnées dans leur démarche de progrès vers la norme ISO 26000 (RSE).
- Le fonds d'investissement pour l'économie verte a investi **1,9 M€** de participation dans des SEM et **72 M€ de prêts bonifiés** PREVEO ont été accordés et ont permis de financer **173 M€ d'investissement**.
- Un 1^{er} appel à projets « économie circulaire » a permis de soutenir **12 projets** pour une subvention globale de 450 K€ (partagée entre la Région et l'ADEME). Un 2^{ème} appel à projet a été lancé fin février 2015, il est en cours d'instruction.
- Un engagement de développement des emplois et des compétences signé en 2014 avec le secteur du bâtiment va permettre de **professionnaliser employeurs et salariés** sur les enjeux de transition énergétique.

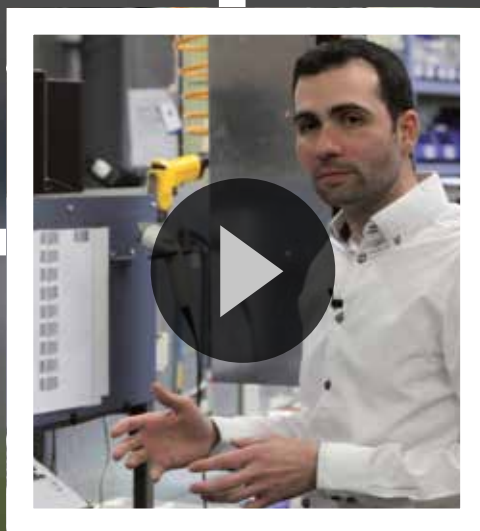
L'humain au centre de l'usine



« Celui qui sait
c'est celui qui fait. »



► **Bertrand Jomard,**
Directeur général



DANUBE International

Lamotte Beuvron (41)

Fabricant de machines
à laver industrielles

38 salariés

CA : 12,9 millions

La valorisation des « ressources humaines » est au cœur des enjeux de l'usine du futur.

Plus que jamais, dans un monde où les innovations s'accroissent et où le capital immatériel acquiert une valeur croissante, l'entreprise de demain devra favoriser l'initiative et l'implication de ses salariés, gages de réactivité et de cohésion des équipes.

« 30 % des entreprises
de plus de 10 salariés
n'utilisent pas leurs fonds
dédiés à la formation »



Loin des modèles hiérarchiques verticaux, les nouvelles organisations industrielles s'emploient à anticiper leurs besoins en compétences nouvelles afin d'offrir aux salariés des perspectives d'évolution professionnelle. Formation, tutorat, transfert des savoir-faire entre seniors et jeunes, validation des acquis de l'expérience sont autant d'outils permettant à chacun d'être plus performant et de valoriser ses compétences.

Exemples

Des actions pour réussir :

- Un **accord-cadre sur la gestion prévisionnelle des emplois et des compétences territoriale** a été signé entre l'État, la Région et les partenaires sociaux pour faciliter le financement d'opérations de ce type.
- Une étude prospective sur le **secteur aéronautique** a été réalisée à l'échelle de la région pour ouvrir des formations en lien avec les besoins des entreprises.
- Chaque année, la **semaine de l'industrie** effectue la promotion des métiers de l'industrie : environ 80 événements ont été labellisés en région en 2014.
- Une sensibilisation aux **nouveaux modes de management** sera déclinée dans l'ensemble des territoires en 2016.

L'usine en réseau



« Faire germer la volonté
de travailler ensemble. »



► **Dominique Gattefin,**
Président

GATTEFIN SAS
(membre du PICF,
Pôle industriel cœur
de France)

Mehun-sur-Yèvre (18)



Mécanique de précision
pour l'armement

92 salariés

CA : 12,9 millions

L'usine du futur est par essence une usine connectée, en réseau avec les autres entreprises de son secteur d'activité ou de son territoire.

L'essor des clusters et des groupements ou clubs d'entreprises témoigne de la plus-value des actions collectives en matière d'innovation, de prospection commerciale, de gestion des ressources humaines ...

« Seule 1 entreprise sur 150 est membre d'un pôle ou d'un cluster en région Centre-Val de Loire »



Travailler en réseau facilite l'émergence de projets collaboratifs en recherche et développement et la construction d'offres ensemble adaptées aux besoins des donneurs d'ordre.

Mutualiser les ressources permet de bénéficier d'une véritable veille concurrentielle et d'améliorer la visibilité des entreprises en réseau sur le marché cible ou auprès des pouvoirs publics, sans oublier la possibilité d'adapter l'offre de formation locale.

Exemples

Des actions pour réussir :

- ▶ Les **4 pôles de compétitivité régionaux** ont signé leur contrat de performance en 2014, les engageant ainsi à une action accrue en faveur de projets à fortes retombées économiques d'ici à 2016.
- ▶ Lors des **rendez-vous d'affaires de la sous-traitance**, 80 donneurs d'ordres et sous-traitants ont identifié de nouvelles opportunités commerciales.
- ▶ Des projets de mise en grappe dans les secteurs de **l'aéro-défense**, de la **cybersécurité** et de **l'habitat du futur** ont été soutenus en 2014.

L'usine stratège



« Notre projet c'est d'avoir un package complet incluant produits, études, engineering, service et consommable. »



► **Olivier de la Ferté,**
PDG

Groupe LAFFI

Ballan-Miré (37)

Robotique et mécatronique

140 salariés

CA : 15 millions

Construire une nouvelle stratégie de développement à moyen terme pour son entreprise, c'est d'abord prendre le temps de faire le point sur son positionnement concurrentiel et de mieux appréhender l'évolution de son environnement technologique, réglementaire, commercial...

Un accompagnement individuel ou collectif peut aider les dirigeants de PME à identifier de nouvelles opportunités de développement et formaliser leur projet stratégique. À la clef, la commercialisation de nouveaux produits et services, à l'international ou vers de nouveaux segments de clientèle.

« 65% des métiers
de 2050 n'existent pas
encore aujourd'hui »



Cette démarche prospective est également présente dans le cadre des stratégies de filière déployées au niveau national (comités de filières, 10 solutions industrielles) ou régional.

Exemples

■ Des actions pour réussir :

- ▶ **12 entreprises** ont été accompagnées en 2014 dans le cadre de leur réflexion stratégique par le groupement ACAMAS.
- ▶ Une veille stratégique régionale est adressée à près de **350 entreprises** industrielles et acteurs économiques chaque semaine.
- ▶ Un contrat de **filière alimentaire** est en cours de signature pour aider les professionnels du secteur à se développer et à renforcer leur compétitivité.

CONTACT :

DIRECCTE Centre-Val de Loire

Pôle Entreprise, Emploi, Économie

Tél : 02 38 77 69 55

Conseil régional du Centre Val de Loire

Direction de l'Industrie, des services
et du développement international

Tél : 02 38 70 32 71

Pour visualiser les vidéos

www.centre.direccte.gouv.fr/L-industrie-du-futur

www.regioncentre-valde Loire.fr/usines-du-futur.html

Crédit photo : © Une image à part - www.goodby.fr

