

DEMANDEURS D'EMPLOI INSCRITS À PÔLE EMPLOI EN CENTRE-VAL DE LOIRE AU TROISIÈME TRIMESTRE 2020

Au troisième trimestre 2020, en Centre-Val de Loire, le nombre de demandeurs d'emploi tenus de rechercher un emploi et sans activité (catégorie A) s'établit en moyenne sur le trimestre à 126 690. Ce nombre baisse de 15,1 % sur le trimestre (soit -22 530 personnes) et progresse de 1,7 % sur un an.

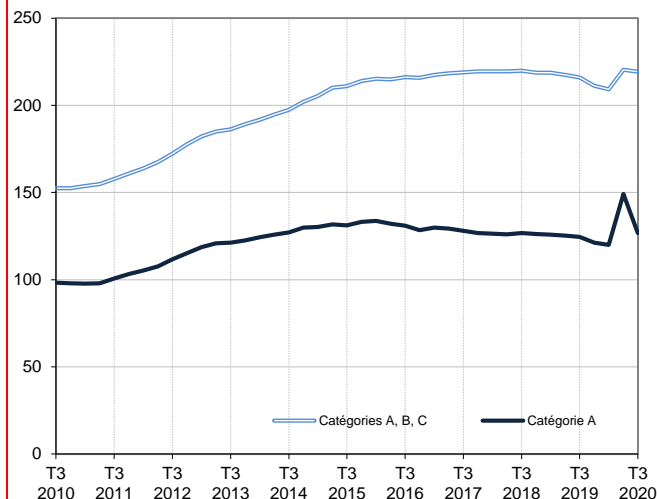
En France métropolitaine, ce nombre baisse de 11,5 % ce trimestre (+9,5 % sur un an).

En Centre-Val de Loire, le nombre de demandeurs d'emploi tenus de rechercher un emploi, ayant ou non exercé une activité (catégories A, B, C) s'établit en moyenne à 219 230 au troisième trimestre 2020. Ce nombre baisse de 0,5 % sur le trimestre (soit -1 100 personnes) et progresse de 1,5 % sur un an.

En France métropolitaine, ce nombre baisse de 0,5 % ce trimestre (+4,7 % sur un an).

Demandeurs d'emploi en catégories A et A, B, C en Centre-Val de Loire

En milliers, données corrigées des variations saisonnières et des jours ouvrables (CVS-CJO)



Source : Pôle emploi-Dares, STMT, traitements Dares.

Demandeurs d'emploi par catégorie

Données CVS-CJO

	Effectif			Évolution (en %) sur	
	3e trim. 2019	2e trim. 2020	3e trim. 2020	un trimestre *	un an **
Centre-Val de Loire					
Inscrits tenus de rechercher un emploi, sans emploi (catégorie A)	124 610	149 220	126 690	-15,1	+1,7
Inscrits tenus de rechercher un emploi, en activité réduite courte (catégorie B)	29 160	26 450	30 170	+14,1	+3,5
Inscrits tenus de rechercher un emploi, en activité réduite longue (catégorie C)	62 280	44 660	62 370	+39,7	+0,1
Ensemble des inscrits tenus de rechercher un emploi (catégories A, B, C)	216 060	220 330	219 230	-0,5	+1,5
Inscrits non tenus de rechercher un emploi, sans emploi (catégorie D)	12 500	12 100	13 790	+14,0	+10,3
Inscrits non tenus de rechercher un emploi, en emploi (catégorie E)	11 770	10 570	10 270	-2,8	-12,7
Ensemble des inscrits (catégories A, B, C, D, E)	240 330	243 000	243 290	+0,1	+1,2
France métropolitaine (en milliers)					
Inscrits tenus de rechercher un emploi, sans emploi (catégorie A)	3 356,0	4 149,3	3 673,4	-11,5	+9,5
Inscrits tenus de rechercher un emploi, en activité réduite courte (catégorie B)	741,7	654,8	718,4	+9,7	-3,1
Inscrits tenus de rechercher un emploi, en activité réduite longue (catégorie C)	1 426,6	1 010,9	1 392,0	+37,7	-2,4
Ensemble des inscrits tenus de rechercher un emploi (catégories A, B, C)	5 524,4	5 815,0	5 783,8	-0,5	+4,7
Inscrits non tenus de rechercher un emploi, sans emploi (catégorie D)	298,0	290,8	332,9	+14,5	+11,7
Inscrits non tenus de rechercher un emploi, en emploi (catégorie E)	356,4	327,5	313,2	-4,4	-12,1
Ensemble des inscrits (catégories A, B, C, D, E)	6 178,8	6 433,3	6 429,9	-0,1	+4,1

* variation par rapport au trimestre précédent, en %.

Source : Pôle emploi-Dares, STMT, traitements Dares.

** variation par rapport au même trimestre de l'année précédente, en %.

En raison de la gestion des arrondis, les totaux peuvent très légèrement différer de la somme de leurs sous-totaux.

La situation des demandeurs d'emploi vis-à-vis de l'activité réduite courte (inférieure ou égale à 78 heures sur un mois, catégorie B) ou longue (supérieure ou égale à 79 heures sur un mois, catégorie C), est déterminée à la fin de chaque mois. Dans cette publication les nombres de demandeurs d'emploi en catégories B, C sont obtenus en faisant la moyenne sur le trimestre.

Une [documentation](#) fournit des éléments d'aide à l'interprétation des séries sur les demandeurs d'emploi.

Les données publiées concernent les demandeurs d'emploi inscrits à Pôle emploi. La notion de demandeurs d'emploi est différente de celle de chômeurs au sens du Bureau international du travail (BIT). Au-delà des évolutions du marché du travail, différents facteurs peuvent davantage affecter les données relatives aux demandeurs d'emploi : modifications des règles d'indemnisation ou d'accompagnement des demandeurs d'emploi, changements de procédure, incidents. Un [document](#) présente les principaux changements de procédure et incidents ayant affecté les statistiques de demandeurs d'emploi depuis 2011.

L'ensemble des définitions et concepts figurent dans la [documentation méthodologique](#) en ligne.

DEMANDEURS D'EMPLOI PAR DÉPARTEMENT

Au troisième trimestre 2020, en Centre-Val de Loire, les évolutions sur le trimestre du nombre de demandeurs d'emploi en catégorie A se situent entre -17,4 % dans le Loir-et-Cher et -13,4 % en Eure-et-Loir. Sur un an, elles se situent entre -0,3 % en Eure-et-Loir et +6,4 % dans l'Indre.

Les évolutions du nombre de demandeurs d'emploi en catégories A, B, C se situent entre -1,3 % dans l'Indre et 0,0 % dans le Loiret pour les évolutions sur un trimestre. Sur un an, elles se situent entre -0,3 % en Eure-et-Loir et +2,8 % dans l'Indre.

Demandeurs d'emploi en catégorie A

Données CVS-CJO

	Effectif			Évolution (en %) sur	
	3e trim. 2019	2e trim. 2020	3e trim. 2020	un trimestre *	un an **
Centre-Val de Loire	124 610	149 220	126 690	-15,1	+1,7
Cher	15 390	17 900	15 490	-13,5	+0,6
Eure-et-Loir	21 430	24 660	21 360	-13,4	-0,3
Indre	10 150	12 700	10 800	-15,0	+6,4
Indre-et-Loire	29 290	35 640	29 920	-16,0	+2,2
Loir-et-Cher	13 680	17 100	14 130	-17,4	+3,3
Loiret	34 680	41 210	34 990	-15,1	+0,9
France métropolitaine (en milliers)	3 356,0	4 149,3	3 673,4	-11,5	9,5

* variation par rapport au trimestre précédent, en %.

Source : Pôle emploi-Dares, STMT, traitements Dares.

** variation par rapport au même trimestre de l'année précédente, en %.

En raison de la gestion des arrondis, les totaux peuvent très légèrement différer de la somme de leurs sous-totaux.

Demandeurs d'emploi en catégories A, B, C

Données CVS-CJO

	Effectif			Évolution (en %) sur	
	3e trim. 2019	2e trim. 2020	3e trim. 2020	un trimestre *	un an **
Centre-Val de Loire	216 060	220 330	219 230	-0,5	+1,5
Cher	24 850	25 490	25 270	-0,9	+1,7
Eure-et-Loir	35 760	35 880	35 670	-0,6	-0,3
Indre	17 210	17 940	17 700	-1,3	+2,8
Indre-et-Loire	52 590	53 920	53 600	-0,6	+1,9
Loir-et-Cher	25 850	26 350	26 270	-0,3	+1,6
Loiret	59 800	60 750	60 720	0,0	+1,5
France métropolitaine (en milliers)	5 524,4	5 815,0	5 783,8	-0,5	4,7

* variation par rapport au trimestre précédent, en %.

Source : Pôle emploi-Dares, STMT, traitements Dares.

** variation par rapport au même trimestre de l'année précédente, en %.

En raison de la gestion des arrondis, les totaux peuvent très légèrement différer de la somme de leurs sous-totaux.

DEMANDEURS D'EMPLOI EN CATÉGORIE A, EN CENTRE-VAL DE LOIRE

En Centre-Val de Loire, sur un trimestre, le nombre de demandeurs d'emploi en catégorie A diminue de 16,4 % pour les hommes (+2,8 % sur un an) et de 13,7 % pour les femmes (+0,5 % sur un an).

Sur un trimestre, le nombre de demandeurs d'emploi en catégorie A diminue en Centre-Val de Loire de 20,2 % pour les moins de 25 ans (+2,6 % sur un an), de 15,8 % pour ceux âgés de 25 à 49 ans (+2,0 % sur un an) et de 10,3 % pour ceux âgés de 50 ans ou plus (+0,4 % sur un an).

Demandeurs d'emploi en catégorie A par sexe et âge

Données CVS-CJO

	Effectif			Évolution (en %) sur	
	3e trim. 2019	2e trim. 2020	3e trim. 2020	un trimestre *	un an **
Hommes	63 120	77 640	64 900	-16,4	+2,8
Femmes	61 500	71 580	61 790	-13,7	+0,5
Moins de 25 ans	18 700	24 040	19 190	-20,2	+2,6
Hommes	9 840	12 990	10 370	-20,2	+5,4
Femmes	8 870	11 050	8 810	-20,3	-0,7
Entre 25 et 49 ans	71 900	87 110	73 340	-15,8	+2,0
Hommes	36 010	45 070	37 040	-17,8	+2,9
Femmes	35 890	42 040	36 300	-13,7	+1,1
50 ans ou plus	34 010	38 070	34 160	-10,3	+0,4
Hommes	17 270	19 580	17 480	-10,7	+1,2
Femmes	16 740	18 490	16 680	-9,8	-0,4
Centre-Val de Loire	124 610	149 220	126 690	-15,1	+1,7

* variation par rapport au trimestre précédent, en %.

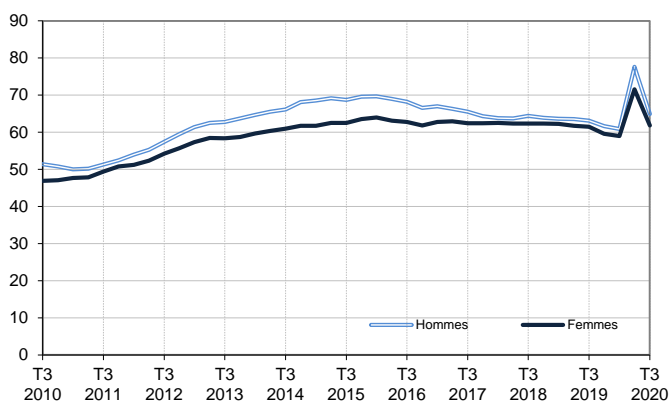
Source : Pôle emploi-Dares, STMT, traitements Dares.

** variation par rapport au même trimestre de l'année précédente, en %.

En raison de la gestion des arrondis, les totaux peuvent très légèrement différer de la somme de leurs sous-totaux.

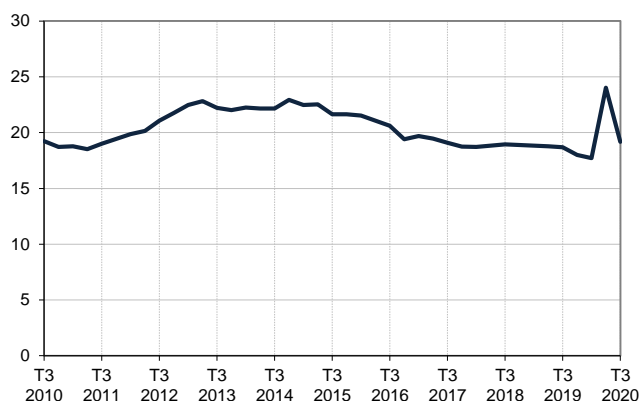
Catégorie A, par sexe

En milliers, données CVS-CJO



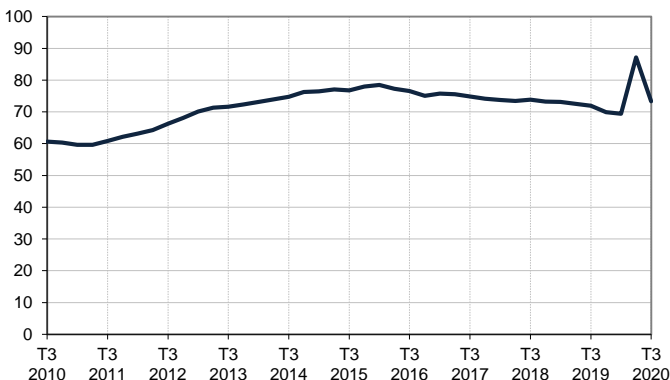
Catégorie A, moins de 25 ans

En milliers, données CVS-CJO



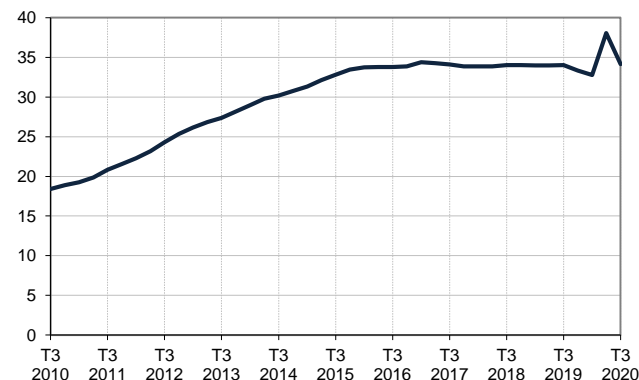
Catégorie A, entre 25 et 49 ans

En milliers, données CVS-CJO



Catégorie A, 50 ans ou plus

En milliers, données CVS-CJO



Champ : Centre-Val de Loire.

Source : Pôle emploi-Dares, STMT, traitements Dares.

DEMANDEURS D'EMPLOI EN CATÉGORIES A, B, C, EN CENTRE-VAL DE LOIRE

En Centre-Val de Loire, sur un trimestre, le nombre de demandeurs d'emploi en catégories A, B, C diminue de 0,8 % pour les hommes (+3,3 % sur un an) et de 0,2 % pour les femmes (-0,1 % sur un an).

Sur un trimestre, le nombre de demandeurs d'emploi en catégories A, B, C diminue en Centre-Val de Loire de 1,9 % pour les moins de 25 ans (+5,3 % sur un an), de 0,5 % pour ceux âgés de 25 à 49 ans (+1,0 % sur un an) et progresse de 0,2 % pour ceux âgés de 50 ans ou plus (+0,6 % sur un an).

Demands d'emploi en catégories A, B, C par sexe et âge

Données CVS-CJO

	Effectif			Évolution (en %) sur	
	3e trim. 2019	2e trim. 2020	3e trim. 2020	un trimestre *	un an **
Hommes	102 240	106 460	105 570	-0,8	+3,3
Femmes	113 820	113 870	113 660	-0,2	-0,1
Moins de 25 ans	30 820	33 070	32 440	-1,9	+5,3
Hommes	15 550	17 210	16 850	-2,1	+8,4
Femmes	15 260	15 860	15 590	-1,7	+2,2
Entre 25 et 49 ans	129 210	131 040	130 440	-0,5	+1,0
Hommes	61 230	63 430	62 890	-0,9	+2,7
Femmes	67 990	67 600	67 550	-0,1	-0,6
50 ans ou plus	56 030	56 220	56 350	+0,2	+0,6
Hommes	25 460	25 810	25 830	+0,1	+1,5
Femmes	30 570	30 400	30 510	+0,4	-0,2
Centre-Val de Loire	216 060	220 330	219 230	-0,5	+1,5

* variation par rapport au trimestre précédent, en %.

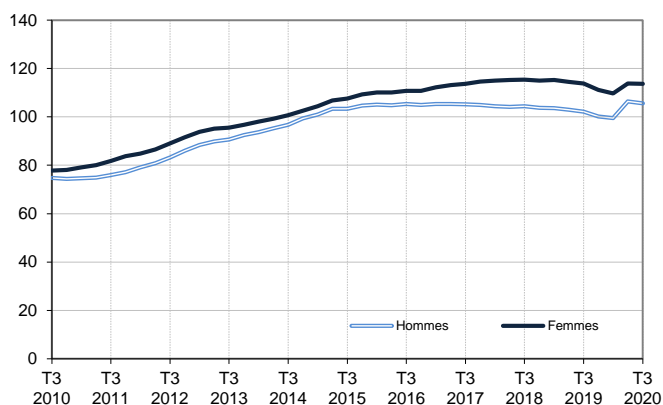
Source : Pôle emploi-Dares, STMT, traitements Dares.

** variation par rapport au même trimestre de l'année précédente, en %.

En raison de la gestion des arrondis, les totaux peuvent très légèrement différer de la somme de leurs sous-totaux.

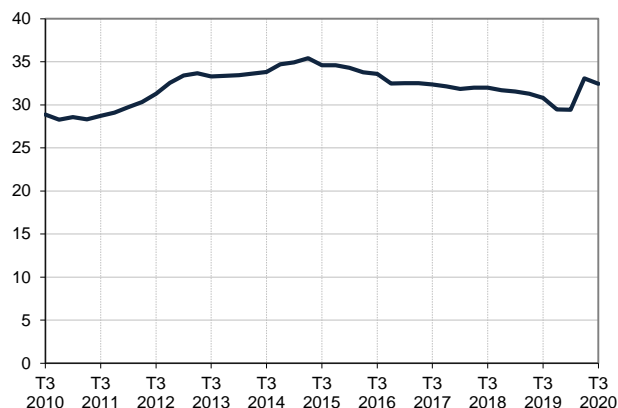
Catégories A, B, C, par sexe

En milliers, données CVS-CJO



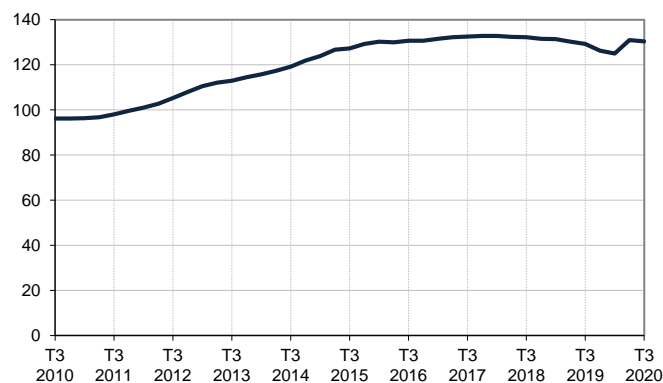
Catégories A, B, C, moins de 25 ans

En milliers, données CVS-CJO



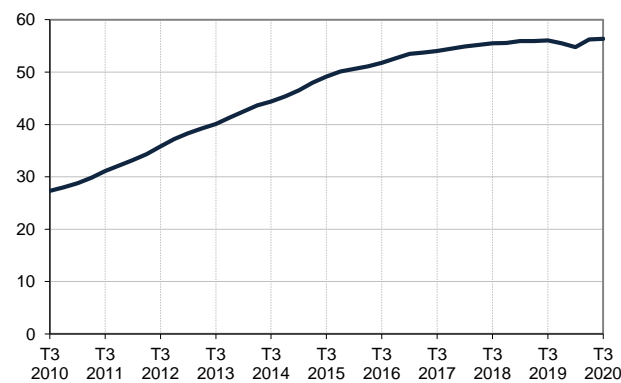
Catégories A, B, C, entre 25 et 49 ans

En milliers, données CVS-CJO



Catégories A, B, C, 50 ans ou plus

En milliers, données CVS-CJO



Champ : Centre-Val de Loire.

Source : Pôle emploi-Dares, STMT, traitements Dares.

ANCIENNETÉ D'INSCRIPTION EN CATÉGORIES A, B, C DES DEMANDEURS D'EMPLOI, EN CENTRE-VAL DE LOIRE

En Centre-Val de Loire, sur un trimestre, le nombre de demandeurs d'emploi inscrits en catégories A, B, C depuis un an ou plus augmente de 2,7 % (+2,0 % sur un an) tandis que celui des inscrits depuis moins d'un an recule de 3,4 % (+1,0 % sur un an).

L'ancienneté en catégories A, B, C est mesurée par le nombre de jours où le demandeur d'emploi a été inscrit, de façon continue, en catégories A, B, C. Une sortie d'un jour de ces catégories réinitialise l'ancienneté. D'autres indicateurs, tels que le nombre de personnes inscrites en catégorie A un certain nombre de mois sur une période donnée, peuvent éclairer d'autres dimensions de l'ancienneté ou de la récurrence sur les listes de Pôle emploi dans ces catégories.

Ancienneté en catégories A, B, C des demandeurs d'emploi

Données CVS-CJO

	Effectif			Évolution (en % et point) sur	
	3e trim. 2019	2e trim. 2020	3e trim. 2020	un trimestre *	un an **
Centre-Val de Loire					
Inscrits depuis moins de 1 an	111 110	116 100	112 170	-3,4	+1,0
Inscrits depuis 1 an ou plus	104 940	104 220	107 060	+2,7	+2,0
Demandeurs d'emploi en catégories A, B, C	216 060	220 330	219 230	-0,5	+1,5
Part des demandeurs d'emploi inscrits depuis 1 an ou plus	48,6%	47,3%	48,8%	+1,5 pt	+0,2 pt
France métropolitaine					
Demandeurs d'emploi inscrits depuis 1 an ou plus (en milliers)	2 625,5	2 685,7	2 766,8	3,0	5,4
Part des demandeurs d'emploi inscrits depuis 1 an ou plus	47,5%	46,2%	47,8%	+1,6 pt	+0,3 pt

* variation par rapport au trimestre précédent, en %.

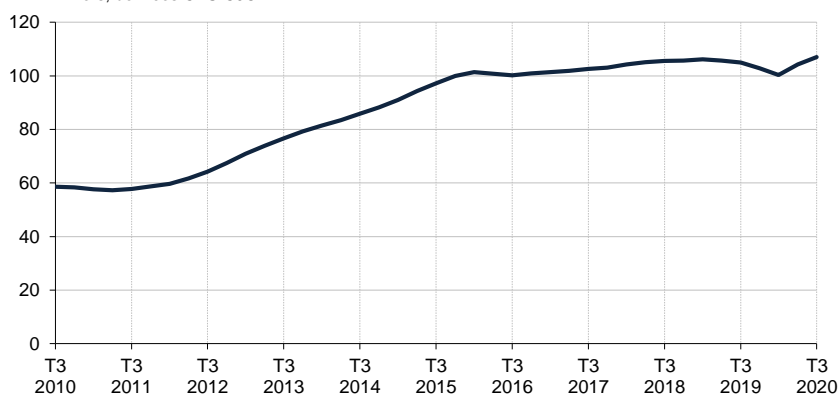
Source : Pôle emploi-Dares, STMT, traitements Dares.

** variation par rapport au même trimestre de l'année précédente, en %.

En raison de la gestion des arrondis, les totaux peuvent très légèrement différer de la somme de leurs sous-totaux.

Demandeurs d'emploi inscrits depuis un an ou plus en catégories A, B, C

En milliers, données CVS-CJO



Champ : Centre-Val de Loire.

Source : Pôle emploi-Dares, STMT, traitements Dares.

ENTRÉES ET SORTIES DE CATÉGORIES A, B, C, EN CENTRE-VAL DE LOIRE

En Centre-Val de Loire, le nombre moyen d'entrées en catégories A, B, C au troisième trimestre 2020 augmente de 7,9 % par rapport au trimestre précédent (-6,2 % sur un an).

Au troisième trimestre 2020, les entrées pour fin de contrat (-19,8 %), fin de mission d'intérim (-38,0 %), démission (-3,9 %) et licenciement économique (-13,5 %) sont en baisse. Les entrées pour rupture conventionnelle (+39,1 %), autre licenciement (+14,0 %), première entrée sur le marché du travail (+25,0 %), retour d'inactivité (+58,4 %), réinscription rapide (+26,4 %), autres motifs (+8,9 %) et motif indéterminé (+5,3 %) sont en hausse.

En Centre-Val de Loire, le nombre moyen de sorties de catégories A, B, C au troisième trimestre 2020 augmente de 45,3 % par rapport au trimestre précédent (-4,3 % sur un an).

Au troisième trimestre 2020, les sorties pour reprise d'emploi déclarée (+53,9 %), entrée en stage ou en formation (+79,8 %), arrêt de recherche (+23,0 %), cessation d'inscription pour défaut d'actualisation (+22,8 %), radiation administrative (+741,7 %) et autres cas (+91,4 %) sont toutes en hausse.

Suite à la refonte des motifs d'inscription à Pôle emploi (voir [note](#)), les données sur les entrées en catégories A,B,C par motif sont révisées et ne sont pas comparables avec celles publiées avant avril 2018.

Entrées en catégories A, B, C par motif

Données CVS-CJO

	Nombre moyen d'entrées 3e trim. 2020	Répartition des motifs (en %)	Évolution trimestrielle * (en %)	Évolution annuelle ** (en %)
Centre-Val de Loire				
Fin de contrat	3 110	17,2	-19,8	-8,3
Fin de mission d'intérim	1 010	5,6	-38,0	-24,6
Démission	740	4,1	-3,9	-2,6
Rupture conventionnelle	1 210	6,7	+39,1	+5,2
Licenciement économique	320	1,8	-13,5	+18,5
Autre licenciement	1 220	6,7	+14,0	-4,7
Première entrée sur le marché du travail ⁽¹⁾	1 350	7,4	+25,0	+7,1
Retour d'inactivité ⁽²⁾	3 500	19,3	+58,4	+5,4
Réinscription rapide ⁽³⁾	2 780	15,3	+26,4	-19,4
Autres motifs ⁽⁴⁾	1 100	6,1	+8,9	-6,0
Motif indéterminé	1 790	9,9	+5,3	-7,3
Entrées en catégories A, B, C	18 130	100,0	+7,9	-6,2
France métropolitaine (en milliers)	487,9		+8,6	-5,9

* variation par rapport au trimestre précédent, en %.

** variation par rapport au même trimestre de l'année précédente, en %.

(1) Inscription à Pôle emploi d'une personne qui se présente pour la première fois sur le marché du travail, notamment lorsqu'elle vient d'achever ses études ou lorsqu'elle était auparavant inactive.

(2) Recherche d'un emploi après une période d'inactivité, fin de maladie ou de maternité, fin de formation.

(3) Réinscription après une sortie de courte durée (suite à un défaut d'actualisation, une radiation administrative, une période d'inactivité...).

(4) Fin d'activité non salariée, retour en France, recherche d'un autre emploi.

En raison de la gestion des arrondis, les totaux peuvent très légèrement différer de la somme de leurs sous-totaux.

Sorties de catégories A, B, C par motif

Données CVS-CJO

	Nombre moyen de sorties 3e trim. 2020	Répartition des motifs (en %)	Évolution trimestrielle * (en %)	Évolution annuelle ** (en %)
Centre-Val de Loire				
Reprise d'emploi déclarée ⁽¹⁾	2 970	15,3	+53,9	-22,5
Entrée en stage ou en formation	3 020	15,6	+79,8	+19,4
Arrêt de recherche (maternité, maladie, retraite, ...)	1 710	8,8	+23,0	-1,7
<i>Dont maladie</i>	1 030	5,3	+49,3	+9,6
Cessation d'inscription pour défaut d'actualisation	9 110	47,0	+22,8	+3,9
Radiation administrative	1 010	5,2	+741,7	-41,3
Autres cas ⁽²⁾	1 550	8,0	+91,4	-6,6
Sorties de catégories A, B, C	19 380	100,0	+45,3	-4,3
France métropolitaine (en milliers)	522,5		+48,7	-4,4

* variation par rapport au trimestre précédent, en %.

** variation par rapport au même trimestre de l'année précédente, en %.

(1) Uniquement celles connues de Pôle emploi.

(2) Déménagement, titre de séjour non valide, absence du lieu de résidence supérieure à 35 jours, etc.

En raison de la gestion des arrondis, les totaux peuvent très légèrement différer de la somme de leurs sous-totaux.

Source : Pôle emploi-Dares, STMT, traitements Dares.

SOURCE, DÉFINITIONS ET MÉTHODE

Source : la Statistique du marché du travail (STMT)

La Statistique du marché du travail (STMT) est une source statistique exhaustive issue des fichiers de gestion de Pôle emploi. Elle porte sur tous les demandeurs d'emploi inscrits, entrés ou sortis des listes un mois donné.

La correction des variations saisonnières et des effets des jours ouvrables (CVS-CJO) permet de rendre les évolutions pertinentes pour l'analyse conjoncturelle. Les coefficients de correction des variations saisonnières et des jours ouvrables sont estimés une fois par an pour la 1^{ère} publication de l'année. Lorsque ces coefficients sont réestimés, les séries CVS-CJO sont révisées sur tout leur historique. La prochaine campagne d'actualisation des coefficients aura lieu en avril 2020.

Depuis 2018, la publication commune Dares-Pôle Emploi est trimestrielle et présente la moyenne sur le trimestre passé du nombre de demandeurs d'emploi inscrits, ainsi que les flux d'entrées et de sorties. Cette refonte de la publication vise à mettre l'accent sur les évolutions tendanciennes de ces statistiques plutôt que sur leurs variations au mois le mois, qui sont très volatiles et parfois difficiles à interpréter.

Dans toute la publication, les résultats présentés sont des moyennes trimestrielles. La moyenne trimestrielle correspond à la somme des effectifs ou des flux pour les trois mois du trimestre considéré, divisée par trois.

Une [documentation méthodologique](#) présente plus en détail la STMT.

Le Fichier historique statistique (FHS) est une autre source statistique sur les demandeurs d'emploi issue des fichiers de gestion de Pôle emploi. Elle comporte tous les épisodes d'inscription sur une période de 10 ans. Les statistiques produites à partir de la STMT et du FHS peuvent différer en raison de différences dans la constitution des deux sources. En particulier la façon dont sont traités les événements enregistrés avec retard et les sorties de courte durée sont traités dans les deux sources est à l'origine d'écarts. Des [séries brutes sur les demandeurs d'emploi issues FHS](#), au niveau national, sont publiées chaque année.

Demandeurs d'emploi : définition et différence avec les chômeurs au sens du BIT

Les demandeurs d'emploi sont des personnes qui sont inscrites à Pôle emploi. Conformément aux recommandations du rapport du Cnis sur la définition d'indicateurs en matière d'emploi, de chômage, de sous-emploi et de précarité de l'emploi (septembre 2008), la Dares et Pôle emploi présentent depuis 2009, à des fins d'analyse statistique les données sur les demandeurs d'emploi inscrits à Pôle emploi selon les catégories suivantes :

- catégorie A : demandeurs d'emploi tenus de rechercher un emploi, sans emploi ;
- catégorie B : demandeurs d'emploi tenus de rechercher un emploi, ayant exercé une activité réduite courte (de 78 heures ou moins sur un mois) ;
- catégorie C : demandeurs d'emploi tenus de rechercher un emploi, ayant exercé une activité réduite longue (de plus de 78 heures sur un mois) ;
- catégorie D : demandeurs d'emploi non tenus de rechercher un emploi (en raison d'une formation, d'une maladie...) y compris les demandeurs d'emploi en contrat de sécurisation professionnelle (CSP), sans emploi ;
- catégorie E : demandeurs d'emploi non tenus de rechercher un emploi, en emploi (par exemple, bénéficiaires de contrats aidés, créateurs d'entreprise).

Est chômeur au sens du BIT toute personne de 15 ans ou plus qui (i) n'a pas travaillé au moins une heure pendant une semaine de référence, (ii) est disponible pour prendre un emploi dans les 15 jours et (iii) a recherché activement un emploi dans le mois précédent ou en a trouvé un qui commence dans les trois mois. Le chômage au sens du BIT est mesuré par l'enquête Emploi de l'Insee.

L'inscription à Pôle emploi en catégorie A et le chômage au sens du BIT sont deux réalités proches, mais qui ne se recouvrent pas (voir [documentation](#)).

Interprétation des séries CVS-CJO sur les demandeurs d'emploi

Les données STMT étant exhaustives, il n'existe pas, comme pour des données d'enquête, d'incertitude liée à l'échantillonnage. Les variations des séries CVS issues de la STMT peuvent résulter soit de la tendance de moyen terme, principalement liée aux évolutions du marché du travail et à la conjoncture économique, soit de chocs ponctuels, dont les sources peuvent être variées (variations dans la gestion des listes de demandeurs d'emploi par Pôle emploi ou dans les comportements d'inscription, chocs ponctuels du marché du travail, imprécisions dans l'estimation des corrections des variations saisonnières, ...). Parmi ces chocs ponctuels figurent aussi des incidents et changements de procédure dont certains ont pu avoir un impact significatif sur les séries de demandeurs d'emploi. Un [document](#) présente les principaux événements et leurs impacts.

Une [documentation](#) fournit des éléments d'aide à l'interprétation des séries sur les demandeurs d'emploi.

Pour en savoir plus

[\[1\] Dares, Pôle emploi, publications sur les demandeurs d'emploi inscrits à Pôle emploi en France métropolitaine](#)

[\[2\] Dares, les séries régionales, départementales et par zone d'emploi.](#)