

DEMANDEURS D'EMPLOI INSCRITS À PÔLE EMPLOI EN CENTRE-VAL DE LOIRE EN AOÛT 2016

Fin août 2016, en Centre-Val de Loire, le nombre de demandeurs d'emploi tenus de rechercher un emploi et sans activité (catégorie A) s'établit à 133 460. Ce nombre augmente de 1,2 % sur trois mois (soit +1 570 personnes). Il progresse de 1,2 % sur un mois et de 0,4 % sur un an.

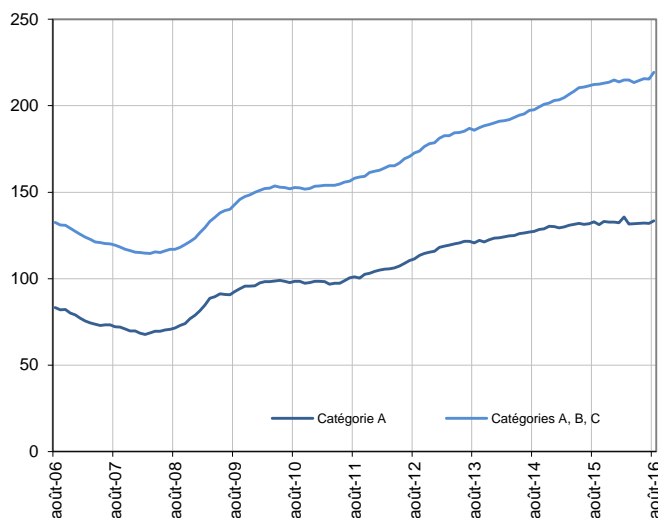
En France métropolitaine, ce nombre augmente de 1,0 % sur trois mois (+1,4 % sur un mois et -0,3 % sur un an).

En Centre-Val de Loire, le nombre de demandeurs d'emploi tenus de rechercher un emploi, ayant ou non exercé une activité dans le mois (catégories A, B, C) s'établit à 219 390 fin août 2016. Ce nombre augmente de 2,2 % sur trois mois (soit +4 800 personnes). Il progresse de 1,8 % sur un mois et de 3,4 % sur un an.

En France métropolitaine, ce nombre augmente de 1,7 % sur trois mois (+1,4 % sur un mois et +1,9 % sur un an).

Demandeurs d'emploi en catégories A et A, B, C en Centre-Val de Loire

En milliers, données CVS



Source : Pôle emploi-Dares, STMT, traitements Pôle emploi-Direccte Centre-Val de Loire.

Demandeurs d'emploi par catégorie

	Effectif			Évolution (en %) sur		
	Août 2015	Juillet 2016	Août 2016	un mois	trois mois	un an
Centre-Val de Loire (données CVS)						
Inscrits tenus de rechercher un emploi, sans emploi (catégorie A)	132 970	131 920	133 460	1,2	1,2	0,4
Inscrits tenus de rechercher un emploi, en activité réduite courte (catégorie B)	28 780	30 050	29 630	-1,4	3,4	3,0
Inscrits tenus de rechercher un emploi, en activité réduite longue (catégorie C)	50 510	53 550	56 300	5,1	4,2	11,5
Ensemble des inscrits tenus de rechercher un emploi (catégories A, B, C)	212 260	215 520	219 390	1,8	2,2	3,4
Inscrits non tenus de rechercher un emploi, sans emploi (catégorie D)	11 560	11 580	11 880	2,6	-6,2	2,8
Inscrits non tenus de rechercher un emploi, en emploi (catégorie E)	15 810	16 340	16 470	0,8	1,7	4,2
Ensemble des inscrits (catégories A, B, C, D, E)	239 630	243 440	247 740	1,8	1,8	3,4
France métropolitaine (en milliers, données CVS-CJO)						
Inscrits tenus de rechercher un emploi, sans emploi (catégorie A)	3 567,7	3 506,6	3 556,8	1,4	1,0	-0,3
Inscrits tenus de rechercher un emploi, en activité réduite courte (catégorie B)	706,1	735,5	725,5	-1,4	1,3	2,7
Inscrits tenus de rechercher un emploi, en activité réduite longue (catégorie C)	1 142,7	1 200,0	1 235,9	3,0	3,7	8,2
Ensemble des inscrits tenus de rechercher un emploi (catégories A, B, C)	5 416,5	5 442,1	5 518,2	1,4	1,7	1,9
Inscrits non tenus de rechercher un emploi, sans emploi (catégorie D)	286,7	308,9	325,2	5,3	10,5	13,4
Inscrits non tenus de rechercher un emploi, en emploi (catégorie E)	405,4	431,3	432,4	0,3	0,8	6,7
Ensemble des inscrits (catégories A, B, C, D, E)	6 108,6	6 182,3	6 275,8	1,5	2,0	2,7

Source : Pôle emploi-Dares, STMT, traitements Pôle emploi-Direccte Centre-Val de Loire.

Les évolutions mensuelles peuvent différer de la tendance des séries ; les évolutions sur trois mois sont à privilégier pour obtenir une information sur la tendance.

Une [documentation](#) fournit des éléments d'aide à l'interprétation des séries mensuelles sur les demandeurs d'emploi.

Les données publiées concernent les demandeurs d'emploi inscrits à Pôle emploi. La notion de demandeurs d'emploi est différente de celle de chômeurs au sens du Bureau international du travail (BIT). Au-delà des évolutions du marché du travail, différents facteurs peuvent davantage affecter les données relatives aux demandeurs d'emploi : modifications des règles d'indemnisation ou d'accompagnement des demandeurs d'emploi, changements de procédure, incidents. Un [document](#) présente les principaux changements de procédure et incidents ayant affecté les statistiques de demandeurs d'emploi depuis 2011.

L'ensemble des définitions et concepts figurent dans la [documentation méthodologique](#) en ligne.

En août 2016, le nombre de sorties de catégories A, B, C pour défaut d'actualisation a enregistré une baisse inhabituellement forte. Cette baisse affecte à la hausse le nombre de demandeurs d'emploi en catégories A, B et C, de manière plus importante pour les catégories A et C. Elle pourrait s'expliquer, au moins en partie, par une sensibilité des comportements d'actualisation au nombre plus élevé de jours ouverts dans la période d'actualisation ce mois-ci, suite au changement du calendrier d'actualisation en janvier 2016 (voir la [note méthodologique](#) d'aide à l'interprétation des séries mensuelles).

DEMANDEURS D'EMPLOI PAR DÉPARTEMENT

Fin août 2016, en Centre-Val de Loire, les évolutions du nombre de demandeurs d'emploi en catégorie A se situent entre -0,7 % dans le Cher et +1,9 % en Indre-et-Loire pour les évolutions sur trois mois. Sur un mois, elles se situent entre -0,1 % dans le Loir-et-Cher et +2,0 % dans l'Indre.

Les évolutions du nombre de demandeurs d'emploi en catégories A, B, C se situent entre +1,2 % dans le Cher et +3,2 % dans l'Indre pour les évolutions sur trois mois. Sur un mois, elles se situent entre +0,9 % dans le Loir-et-Cher et +2,5 % dans l'Indre.

Demands d'emploi en catégorie A

	Effectif			Évolution (en %) sur		
	Août 2015	Juillet 2016	Août 2016	un mois	trois mois	un an
Centre-Val de Loire (données CVS)	132 970	131 920	133 460	1,2	1,2	0,4
Cher	16 610	16 210	16 510	1,9	-0,7	-0,6
Eure-et-Loir	22 560	22 270	22 480	0,9	0,7	-0,4
Indre	10 980	10 960	11 180	2,0	1,7	1,8
Indre-et-Loire	30 360	29 830	30 410	1,9	1,9	0,2
Loir-et-Cher	15 540	15 300	15 280	-0,1	1,0	-1,7
Loiret	36 920	37 350	37 600	0,7	1,7	1,8
France métropolitaine (en milliers, données CVS-CJO)	3 567,7	3 506,6	3 556,8	1,4	1,0	-0,3

Source : Pôle emploi-Dares, STMT, traitements Pôle emploi-Directe Centre-Val de Loire.

Demands d'emploi en catégories A, B, C

	Effectif			Évolution (en %) sur		
	Août 2015	Juillet 2016	Août 2016	un mois	trois mois	un an
Centre-Val de Loire (données CVS)	212 260	215 520	219 390	1,8	2,2	3,4
Cher	24 620	24 960	25 410	1,8	1,2	3,2
Eure-et-Loir	35 230	35 510	36 140	1,8	2,0	2,6
Indre	17 230	17 510	17 940	2,5	3,2	4,1
Indre-et-Loire	49 750	50 570	51 510	1,9	2,3	3,5
Loir-et-Cher	26 190	26 420	26 670	0,9	1,9	1,8
Loiret	59 240	60 550	61 720	1,9	2,6	4,2
France métropolitaine (en milliers, données CVS-CJO)	5 416,5	5 442,1	5 518,2	1,4	1,7	1,9

Source : Pôle emploi-Dares, STMT, traitements Pôle emploi-Directe Centre-Val de Loire.

DEMANDEURS D'EMPLOI EN CATÉGORIE A

En Centre-Val de Loire, sur trois mois, le nombre de demandeurs d'emploi en catégorie A augmente de 1,1 % pour les hommes (+0,8 % sur un mois et stable sur un an) et de 1,3 % pour les femmes (+1,6 % sur un mois et +0,8 % sur un an).

Sur trois mois, le nombre de demandeurs d'emploi en catégorie A augmente en Centre-Val de Loire de 3,0 % pour les moins de 25 ans (+2,4 % sur un mois et -2,4 % sur un an), de 1,1 % pour ceux âgés de 25 à 49 ans (+1,2 % sur un mois et +0,3 % sur un an) et de 0,1 % pour ceux âgés de 50 ans ou plus (+0,3 % sur un mois et +2,4 % sur un an).

Demandeurs d'emploi en catégorie A par sexe et âge

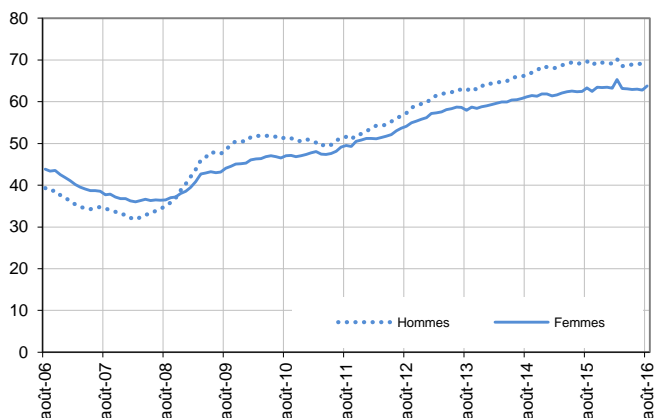
Données CVS

	Effectif			Évolution (en %) sur		
	Août 2015	Juillet 2016	Août 2016	un mois	trois mois	un an
Hommes	69 660	69 110	69 670	0,8	1,1	0,0
Femmes	63 310	62 810	63 790	1,6	1,3	0,8
Moins de 25 ans	22 260	21 220	21 720	2,4	3,0	-2,4
Hommes	11 950	11 390	11 670	2,5	3,1	-2,3
Femmes	10 310	9 830	10 050	2,2	3,0	-2,5
Entre 25 et 49 ans	77 800	77 090	78 030	1,2	1,1	0,3
Hommes	40 460	40 020	40 310	0,7	0,7	-0,4
Femmes	37 340	37 070	37 720	1,8	1,6	1,0
50 ans ou plus	32 910	33 610	33 710	0,3	0,1	2,4
Hommes	17 250	17 700	17 690	-0,1	0,6	2,6
Femmes	15 660	15 910	16 020	0,7	-0,4	2,3
Centre-Val de Loire	132 970	131 920	133 460	1,2	1,2	0,4

Source : Pôle emploi-Dares, STMT, traitements Pôle emploi-Directe Centre-Val de Loire.

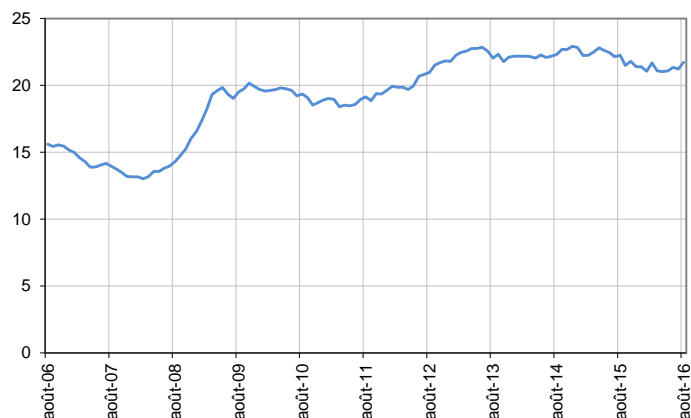
Catégorie A, par sexe

En milliers, données CVS



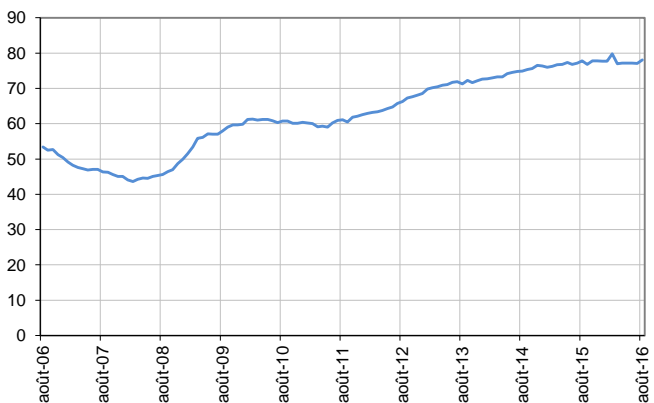
Catégorie A, moins de 25 ans

En milliers, données CVS



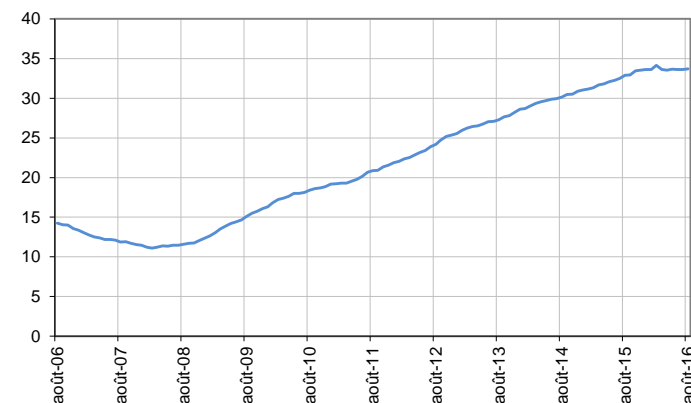
Catégorie A, entre 25 et 49 ans

En milliers, données CVS



Catégorie A, 50 ans ou plus

En milliers, données CVS



Source : Pôle emploi-Dares, STMT, traitements Pôle emploi-Directe Centre-Val de Loire.

DEMANDEURS D'EMPLOI EN CATÉGORIES A, B, C

En Centre-Val de Loire, sur trois mois, le nombre de demandeurs d'emploi en catégories A, B, C augmente de 2,4 % pour les hommes (+2,1 % sur un mois et +3,1 % sur un an) et de 2,1 % pour les femmes (+1,5 % sur un mois et +3,6 % sur un an).

Sur trois mois, le nombre de demandeurs d'emploi en catégories A, B, C augmente en Centre-Val de Loire de 3,7 % pour les moins de 25 ans (+2,3 % sur un mois et -0,6 % sur un an), de 2,0 % pour ceux âgés de 25 à 49 ans (+1,9 % sur un mois et +3,6 % sur un an) et de 1,9 % pour ceux âgés de 50 ans ou plus (+1,2 % sur un mois et +5,6 % sur un an).

Demandeurs d'emploi en catégories A, B, C par sexe et âge

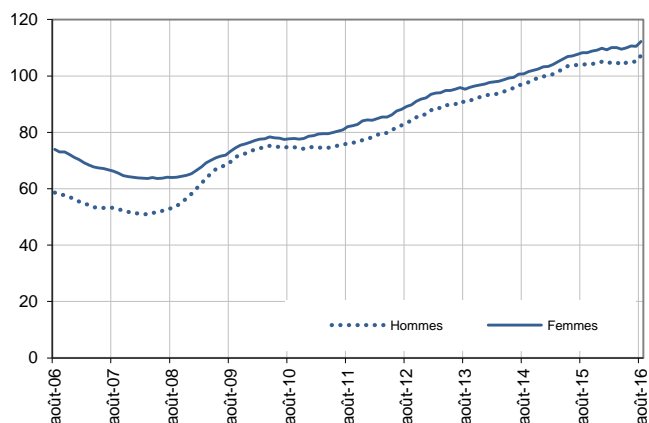
Données CVS

	Effectif			Évolution (en %) sur		
	Août 2015	Juillet 2016	Août 2016	un mois	trois mois	un an
Hommes	104 040	105 050	107 220	2,1	2,4	3,1
Femmes	108 220	110 470	112 170	1,5	2,1	3,6
Moins de 25 ans	35 200	34 180	34 980	2,3	3,7	-0,6
Hommes	18 100	17 550	18 040	2,8	4,2	-0,3
Femmes	17 100	16 630	16 940	1,9	3,2	-0,9
Entre 25 et 49 ans	127 860	130 040	132 470	1,9	2,0	3,6
Hommes	63 000	63 520	64 900	2,2	2,0	3,0
Femmes	64 860	66 520	67 570	1,6	2,0	4,2
50 ans ou plus	49 200	51 300	51 940	1,2	1,9	5,6
Hommes	22 940	23 980	24 280	1,3	2,2	5,8
Femmes	26 260	27 320	27 660	1,2	1,6	5,3
Centre-Val de Loire	212 260	215 520	219 390	1,8	2,2	3,4

Source : Pôle emploi-Dares, STMT, traitements Pôle emploi-Directe Centre-Val de Loire.

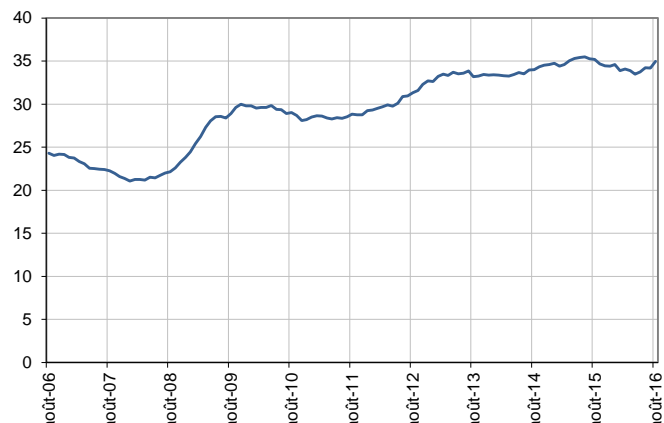
Catégories A, B, C, par sexe

En milliers, données CVS



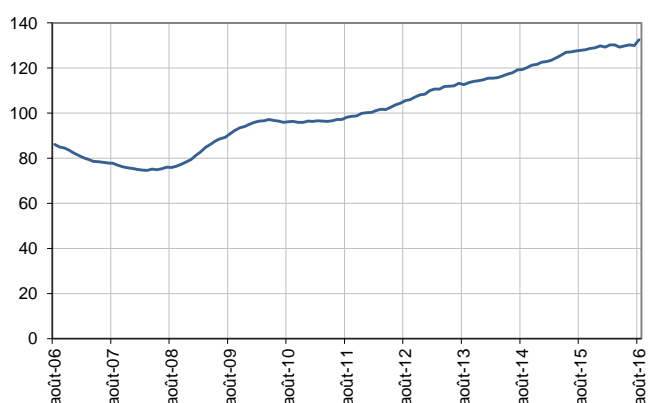
Catégories A, B, C, moins de 25 ans

En milliers, données CVS



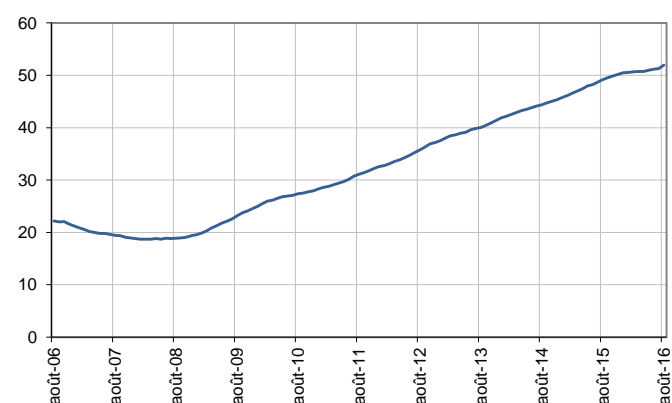
Catégories A, B, C, entre 25 et 49 ans

En milliers, données CVS



Catégories A, B, C, 50 ans ou plus

En milliers, données CVS



Source : Pôle emploi-Dares, STMT, traitements Pôle emploi-Directe Centre-Val de Loire.

ANCIENNETÉ D'INSCRIPTION EN CATÉGORIES A, B, C DES DEMANDEURS D'EMPLOI

En Centre-Val de Loire, sur trois mois, le nombre de demandeurs d'emploi inscrits en catégories A, B, C depuis un an ou plus est stable (+0,8 % sur un mois et +3,3 % sur un an) tandis que celui des inscrits depuis moins d'un an progresse de 4,2 % (+2,6 % sur un mois et +3,4 % sur un an).

L'ancienneté en catégories A, B, C est mesurée par le nombre de jours où le demandeur d'emploi a été inscrit, de façon continue, en catégories A, B, C. Une sortie d'un jour de ces catégories réinitialise l'ancienneté. D'autres indicateurs, tel que le nombre de personnes inscrites en catégorie A un certain nombre de mois sur une période donnée, peuvent éclairer d'autres dimensions de l'ancienneté ou de la récurrence sur les listes de Pôle emploi dans ces catégories.

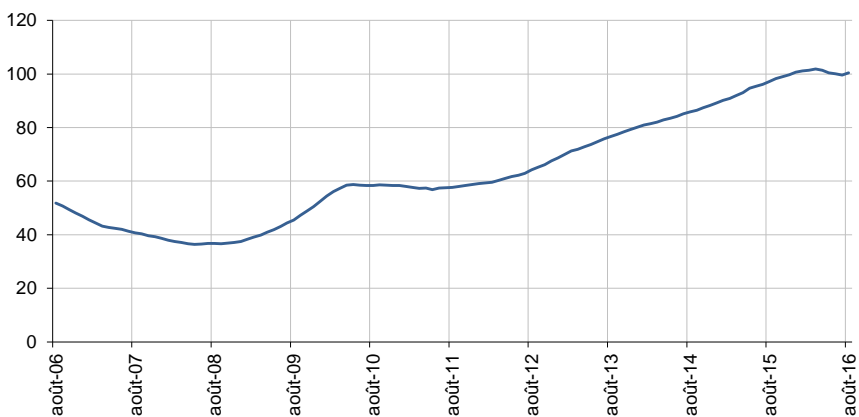
Ancienneté en catégories A, B, C des demandeurs d'emploi

	Effectif			Évolution (en % et point) sur		
	Août 2015	Juillet 2016	Août 2016	un mois	trois mois	un an
Centre-Val de Loire (données CVS)						
Demandeurs d'emploi en catégories A, B, C	212 260	215 520	219 390	1,8	2,2	3,4
Inscrits depuis moins de 1 an	115 040	115 890	118 930	2,6	4,2	3,4
Inscrits depuis 1 an ou plus	97 220	99 630	100 460	0,8	0,0	3,3
Part des demandeurs d'emploi inscrits depuis 1 an ou plus (en %)	45,8	46,2	45,8	-0,4 pt	-1,0 pt	+0,0 pt
France métropolitaine (données CVS-CJO)						
Demandeurs d'emploi inscrits depuis 1 an ou plus (en milliers)	2 405,0	2 411,3	2 422,6	0,5	-1,2	0,7
Part des demandeurs d'emploi inscrits depuis 1 an ou plus (en %)	44,4	44,3	43,9	-0,4 pt	-1,3 pt	-0,5 pt

Source : Pôle emploi-Dares, STMT, traitements Pôle emploi-Directe Centre-Val de Loire.

Demandeurs d'emploi inscrits depuis un an ou plus en catégories A, B, C

En milliers, données CVS



Champ : Centre-Val de Loire.

Source : Pôle emploi-Dares, STMT, traitements Pôle emploi-Directe Centre-Val de Loire.

ENTRÉES ET SORTIES DE CATÉGORIES A, B, C

En Centre-Val de Loire, le nombre moyen d'entrées en catégories A, B, C sur les trois derniers mois augmente de 0,6 % par rapport aux trois mois précédents (+12,6 % sur un an).

Sur les trois derniers mois, les entrées pour fin de contrat à durée déterminée (-0,3 %), fin de mission d'intérim (-3,8 %), licenciement économique (-12,0 %), autre licenciement (-2,1 %), démission (-9,7 %) et autre cas (-4,2 %) sont en baisse. Les entrées pour première entrée (+21,3 %) et reprise d'activité (+12,8 %) sont en hausse.

En Centre-Val de Loire, le nombre moyen de sorties de catégories A, B, C sur les trois derniers mois diminue de 1,7 % par rapport aux trois mois précédents (+12,9 % sur un an).

Sur les trois derniers mois, les sorties pour cessation d'inscription pour défaut d'actualisation (-11,0 %) sont en baisse. Les sorties pour reprise d'emploi déclarée sont stables. Les sorties pour entrée en stage (+17,5 %), arrêt de recherche (+1,3 %), radiation administrative (+5,5 %) et autre cas (+1,6 %) sont en hausse.

Entrées en catégories A, B, C par motif

	Nombre moyen d'entrées juin 2016 - août 2016	Répartition des motifs (en %)	Évolution trimestrielle (en %) (a)	Évolution annuelle (en %) (b)
Centre-Val de Loire (données CVS)				
Fin de contrat à durée déterminée	3 850	18,7	-0,3	3,8
Fin de mission d'intérim	1 540	7,5	-3,8	22,2
Licenciement économique*	440	2,1	-12,0	0,0
Autre licenciement	1 430	6,9	-2,1	5,1
Démission	560	2,7	-9,7	27,3
Première entrée	1 710	8,3	21,3	51,3
Reprise d'activité	3 340	16,2	12,8	84,5
Autre cas**	7 730	37,5	-4,2	-5,2
Entrées en catégories A, B, C	20 610	100,0	0,6	12,6
France métropolitaine (en milliers, données CVS-CJO)				
	570,0		7,1	15,1

Source : Pôle emploi-Dares, STMT, traitements Pôle emploi-Directe Centre-Val de Loire.

* Y compris les entrées en catégories A, B, C dont le motif renseigné est "fin de CRP-CTP-CSP".

** Y compris les entrées en catégories A, B, C à la suite d'une rupture conventionnelle de CDI.

(a) Évolution de la moyenne des entrées de juin 2016 à août 2016 par rapport à la moyenne des entrées de mars 2016 à mai 2016.

(b) Évolution de la moyenne des entrées de juin 2016 à août 2016 par rapport à la moyenne des entrées de juin 2015 à août 2015.

Sorties de catégories A, B, C par motif

	Nombre moyen de sorties juin 2016 - août 2016	Répartition des motifs (en %)	Évolution trimestrielle (en %) (a)	Évolution annuelle (en %) (b)
Centre-Val de Loire (données CVS)				
Reprise d'emploi déclarée*	3 360	16,9	0,0	3,4
Entrée en stage	3 350	16,8	17,5	74,5
Arrêt de recherche (maternité, maladie, retraite, ...)	1 610	8,1	1,3	15,0
<i>Dont maladie</i>	<i>910</i>	<i>4,6</i>	<i>1,1</i>	<i>4,6</i>
Cessation d'inscription pour défaut d'actualisation	7 930	39,8	-11,0	2,1
Radiation administrative	1 730	8,7	5,5	20,1
Autre cas	1 960	9,8	1,6	4,3
Sorties de catégories A, B, C	19 930	100,0	-1,7	12,9
France métropolitaine (en milliers, données CVS-CJO)				
	537,6		-0,5	10,1

Source : Pôle emploi-Dares, STMT, traitements Pôle emploi-Directe Centre-Val de Loire.

* Uniquement celles connues de Pôle emploi.

(a) Évolution de la moyenne des sorties de juin 2016 à août 2016 par rapport à la moyenne des sorties de mars 2016 à mai 2016.

(b) Évolution de la moyenne des sorties de juin 2016 à août 2016 par rapport à la moyenne des sorties de juin 2015 à août 2015.

Information :

Depuis fin 2015, des modifications sont apportées aux modalités d'inscription des demandeurs d'emploi à Pôle emploi (refonte des motifs d'entrée sur les listes, généralisation de la dématérialisation de l'inscription à Pôle emploi), permettant notamment de mieux retracer les motifs d'inscription. Sans effet sur le total des entrées en catégories A, B, C, elles ont cependant un impact sur la répartition par motif de ces entrées.

SOURCE, DÉFINITIONS ET MÉTHODE

Source : la Statistique mensuelle du marché du travail (STMT)

La Statistique mensuelle du marché du travail (STMT) est une source statistique exhaustive issue des fichiers de gestion de Pôle emploi. Elle porte sur tous les demandeurs d'emploi inscrits, entrés ou sortis des listes un mois donné.

La correction des variations saisonnières permet de rendre les évolutions mensuelles pertinentes pour l'analyse conjoncturelle. Les coefficients de correction des variations saisonnières sont estimés une fois par an, sur la période allant de janvier 1996 au dernier mois de décembre. Lorsque ces coefficients sont réestimés, les séries CVS sont révisées, sur tout leur historique. La prochaine campagne d'actualisation des coefficients aura lieu en février 2016.

Une [documentation méthodologique](#) présente plus en détail la STMT.

Le Fichier historique statistique (FHS) est une autre source statistique sur les demandeurs d'emploi issue des fichiers de gestion de Pôle emploi. Elle comporte tous les épisodes d'inscription sur une période de 10 ans. Les statistiques produites à partir de la STMT et du FHS peuvent légèrement différer en raison de différences dans la constitution des deux sources concernant notamment la façon dont sont traités les événements enregistrés avec retard et les sorties de courte durée. Des [séries brutes sur les demandeurs d'emploi issues FHS](#), au niveau national, sont publiées chaque année.

Demandeurs d'emploi : définition et différence avec les chômeurs au sens du BIT

Les demandeurs d'emploi sont des personnes qui sont inscrites à Pôle emploi. Conformément aux recommandations du rapport du Cnis sur la définition d'indicateurs en matière d'emploi, de chômage, de sous-emploi et de précarité de l'emploi (septembre 2008), la Dares et Pôle emploi présentent depuis 2009, à des fins d'analyse statistique les données sur les demandeurs d'emploi inscrits à Pôle emploi selon les catégories suivantes :

- catégorie A : demandeurs d'emploi tenus de rechercher un emploi, sans emploi ;
- catégorie B : demandeurs d'emploi tenus de rechercher un emploi, ayant exercé une activité réduite courte (de 78 heures ou moins dans le mois) ;
- catégorie C : demandeurs d'emploi tenus de rechercher un emploi, ayant exercé une activité réduite longue (de plus de 78 heures au cours du mois) ;
- catégorie D : demandeurs d'emploi non tenus de rechercher un emploi (en raison d'une formation, d'une maladie...) y compris les demandeurs d'emploi en contrat de sécurisation professionnelle (CSP), sans emploi ;
- catégorie E : demandeurs d'emploi non tenus de rechercher un emploi, en emploi (par exemple, bénéficiaires de contrats aidés, créateurs d'entreprise).

Est chômeur au sens du BIT toute personne de 15 ans ou plus qui n'a pas travaillé au moins une heure pendant une semaine de référence, est disponible pour prendre un emploi dans les 15 jours et a recherché activement un emploi dans le mois précédent ou en a trouvé un qui commence dans les trois mois. Le chômage au sens du BIT est mesuré par l'enquête Emploi de l'Insee.

L'inscription à Pôle emploi en catégorie A et le chômage au sens du BIT sont deux réalités proches, mais qui ne se recouvrent pas (voir [documentation](#)).

Interprétation des séries CVS sur les demandeurs d'emploi

Les données STMT étant exhaustives, il n'existe pas, comme pour des données d'enquête, d'incertitude liée à l'échantillonnage. Les variations des séries CVS issues de la STMT peuvent résulter soit de la tendance de moyen terme, principalement liée aux évolutions du marché du travail et à la conjoncture économique, soit de chocs ponctuels, dont les sources peuvent être variées (variations dans la gestion des listes de demandeurs d'emploi par Pôle emploi ou dans les comportements d'inscription, chocs ponctuels du marché du travail, imprécisions dans l'estimation des corrections des variations saisonnières, ...). Parmi ces chocs ponctuels figurent aussi des incidents et changements de procédure dont certains ont pu avoir un impact significatif sur les séries de demandeurs d'emploi. Un [document](#) présente les principaux événements et leurs impacts.

Une [documentation](#) fournit des éléments d'aide à l'interprétation des séries mensuelles sur les demandeurs d'emploi.

Pour en savoir plus

[\[1\] Dares, Pôle emploi \(2016\), « Demandeurs d'emploi inscrits et offres collectées par Pôle emploi en décembre 2015 », Dares Indicateurs n°006, octobre.](#)

[\[2\] Dares, les séries mensuelles régionales, départementales et par zone d'emploi.](#)