

DEMANDEURS D'EMPLOI INSCRITS À PÔLE EMPLOI EN CENTRE-VAL DE LOIRE EN AOÛT 2017

Fin août 2017, en Centre-Val de Loire, le nombre de demandeurs d'emploi tenus de rechercher un emploi et sans activité (catégorie A) s'établit à 130 670. Ce nombre augmente de 1,1 % sur trois mois (soit +1 410 personnes). Il progresse de 0,8 % sur un mois et diminue de 1,9 % sur un an.

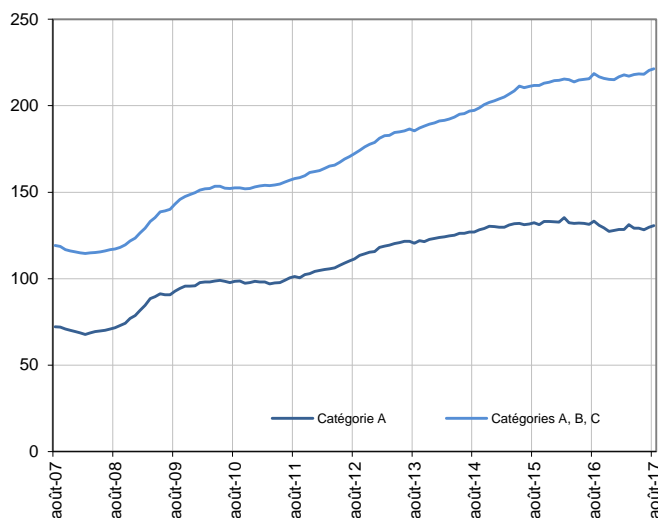
En France métropolitaine, ce nombre augmente de 1,3 % sur trois mois (+0,6 % sur un mois et -0,3 % sur un an).

En Centre-Val de Loire, le nombre de demandeurs d'emploi tenus de rechercher un emploi, ayant ou non exercé une activité dans le mois (catégories A, B, C) s'établit à 221 380 fin août 2017. Ce nombre augmente de 1,4 % sur trois mois (soit +2 990 personnes). Il progresse de 0,5 % sur un mois et de 1,3 % sur un an.

En France métropolitaine, ce nombre augmente de 1,5 % sur trois mois (+0,4 % sur un mois et +2,5 % sur un an).

Demandeurs d'emploi en catégories A et A, B, C en Centre-Val de Loire

En milliers, données CVS-CJO



Source : Pôle emploi-Dares, STMT, traitements Dares.

Demandeurs d'emploi par catégorie

	Effectif			Évolution (en %) sur		
	Août 2016	Juillet 2017	Août 2017	un mois	trois mois	un an
Centre-Val de Loire (données CVS-CJO)						
Inscrits tenus de rechercher un emploi, sans emploi (catégorie A)	133 170	129 670	130 670	0,8	1,1	-1,9
Inscrits tenus de rechercher un emploi, en activité réduite courte (catégorie B)	29 600	29 810	30 170	1,2	4,6	1,9
Inscrits tenus de rechercher un emploi, en activité réduite longue (catégorie C)	55 830	60 890	60 540	-0,6	0,4	8,4
Ensemble des inscrits tenus de rechercher un emploi (catégories A, B, C)	218 600	220 370	221 380	0,5	1,4	1,3
Inscrits non tenus de rechercher un emploi, sans emploi (catégorie D)	14 110	10 950	12 420	13,4	8,0	-12,0
Inscrits non tenus de rechercher un emploi, en emploi (catégorie E)	16 420	15 430	15 460	0,2	-0,5	-5,8
Ensemble des inscrits (catégories A, B, C, D, E)	249 130	246 750	249 260	1,0	1,6	0,1
France métropolitaine (en milliers, données CVS-CJO)						
Inscrits tenus de rechercher un emploi, sans emploi (catégorie A)	3 549,9	3 518,1	3 540,4	0,6	1,3	-0,3
Inscrits tenus de rechercher un emploi, en activité réduite courte (catégorie B)	725,8	748,3	763,6	2,0	5,8	5,2
Inscrits tenus de rechercher un emploi, en activité réduite longue (catégorie C)	1 232,8	1 355,0	1 342,0	-1,0	-0,2	8,9
Ensemble des inscrits tenus de rechercher un emploi (catégories A, B, C)	5 508,5	5 621,4	5 646,0	0,4	1,5	2,5
Inscrits non tenus de rechercher un emploi, sans emploi (catégorie D)	330,7	283,8	298,1	5,0	-0,3	-9,9
Inscrits non tenus de rechercher un emploi, en emploi (catégorie E)	430,3	422,7	422,6	0,0	1,2	-1,8
Ensemble des inscrits (catégories A, B, C, D, E)	6 269,5	6 327,9	6 366,7	0,6	1,4	1,6

Source : Pôle emploi-Dares, STMT, traitements Dares.

Les évolutions mensuelles des séries corrigées des variations saisonnières et des effets des jours ouvrables (CVS-CJO) peuvent différer de la tendance de moyen terme des séries ; les évolutions sur trois mois sont à privilégier pour obtenir une information sur la tendance de moyen terme.

Une [documentation](#) fournit des éléments d'aide à l'interprétation des séries mensuelles sur les demandeurs d'emploi.

Les données publiées concernent les demandeurs d'emploi inscrits à Pôle emploi. La notion de demandeurs d'emploi est différente de celle de chômeurs au sens du Bureau international du travail (BIT). Au-delà des évolutions du marché du travail, différents facteurs peuvent davantage affecter les données relatives aux demandeurs d'emploi : modifications des règles d'indemnisation ou d'accompagnement des demandeurs d'emploi, changements de procédure, incidents. Un [document](#) présente les principaux changements de procédure et incidents ayant affecté les statistiques de demandeurs d'emploi depuis 2011.

L'ensemble des définitions et concepts figurent dans la [documentation méthodologique](#) en ligne.

DEMANDEURS D'EMPLOI PAR DÉPARTEMENT

Fin août 2017, en Centre-Val de Loire, les évolutions du nombre de demandeurs d'emploi en catégorie A se situent entre -0,4 % en Indre-et-Loire et +3,3 % en Eure-et-Loir pour les évolutions sur trois mois. Sur un mois, elles se situent entre -0,7 % dans le Cher et +2,6 % dans le Loir-et-Cher.

Les évolutions du nombre de demandeurs d'emploi en catégories A, B, C se situent entre +1,0 % en Indre-et-Loire et +2,3 % en Eure-et-Loir pour les évolutions sur trois mois. Sur un mois, elles se situent entre +0,2 % en Indre-et-Loire et +1,2 % dans l'Indre.

Demandeurs d'emploi en catégorie A

	Effectif			Évolution (en %) sur		
	Août 2016	Juillet 2017	Août 2017	un mois	trois mois	un an
Centre-Val de Loire (données CVS-CJO)	133 170	129 670	130 670	0,8	1,1	-1,9
Cher	16 470	16 400	16 290	-0,7	1,1	-1,1
Eure-et-Loir	22 430	22 200	22 510	1,4	3,3	0,4
Indre	11 120	10 790	10 870	0,7	-0,1	-2,2
Indre-et-Loire	30 400	29 920	29 900	-0,1	-0,4	-1,6
Loir-et-Cher	15 360	14 750	15 140	2,6	2,6	-1,4
Loiret	37 390	35 610	35 960	1,0	0,7	-3,8
France métropolitaine (en milliers, données CVS-CJO)	3 549,9	3 518,1	3 540,4	0,6	1,3	-0,3

Source : Pôle emploi-Dares, STMT, traitements Dares.

Demandeurs d'emploi en catégories A, B, C

	Effectif			Évolution (en %) sur		
	Août 2016	Juillet 2017	Août 2017	un mois	trois mois	un an
Centre-Val de Loire (données CVS-CJO)	218 600	220 370	221 380	0,5	1,4	1,3
Cher	25 300	25 490	25 560	0,3	1,4	1,0
Eure-et-Loir	35 960	36 330	36 570	0,7	2,3	1,7
Indre	17 860	18 110	18 320	1,2	1,6	2,6
Indre-et-Loire	51 400	52 490	52 570	0,2	1,0	2,3
Loir-et-Cher	26 660	26 830	26 950	0,4	1,2	1,1
Loiret	61 420	61 120	61 410	0,5	1,2	0,0
France métropolitaine (en milliers, données CVS-CJO)	5 508,5	5 621,4	5 646,0	0,4	1,5	2,5

Source : Pôle emploi-Dares, STMT, traitements Dares.

DEMANDEURS D'EMPLOI EN CATÉGORIE A

En Centre-Val de Loire, sur trois mois, le nombre de demandeurs d'emploi en catégorie A augmente de 1,2 % pour les hommes (+0,6 % sur un mois et -3,4 % sur un an) et de 1,0 % pour les femmes (+0,9 % sur un mois et -0,3 % sur un an).

Sur trois mois, le nombre de demandeurs d'emploi en catégorie A augmente en Centre-Val de Loire de 2,5 % pour les moins de 25 ans (+0,2 % sur un mois et -6,8 % sur un an), de 1,2 % pour ceux âgés de 25 à 49 ans (+1,2 % sur un mois et -1,9 % sur un an) et de 0,1 % pour ceux âgés de 50 ans ou plus (+0,1 % sur un mois et +1,2 % sur un an).

Demands d'emploi en catégorie A par sexe et âge

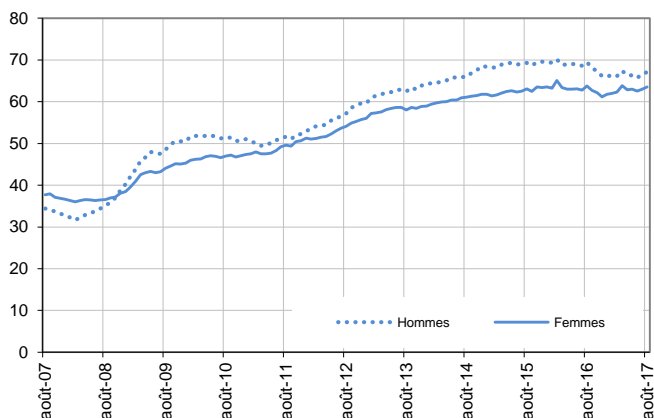
Données CVS-CJO

	Effectif			Évolution (en %) sur		
	Août 2016	Juillet 2017	Août 2017	un mois	trois mois	un an
Hommes	69 420	66 660	67 090	0,6	1,2	-3,4
Femmes	63 750	63 010	63 580	0,9	1,0	-0,3
Moins de 25 ans	21 460	19 970	20 010	0,2	2,5	-6,8
Hommes	11 510	10 650	10 720	0,7	3,3	-6,9
Femmes	9 950	9 320	9 290	-0,3	1,5	-6,6
Entre 25 et 49 ans	77 940	75 570	76 480	1,2	1,2	-1,9
Hommes	40 220	38 350	38 610	0,7	0,8	-4,0
Femmes	37 720	37 220	37 870	1,7	1,5	0,4
50 ans ou plus	33 770	34 130	34 180	0,1	0,1	1,2
Hommes	17 690	17 660	17 760	0,6	0,9	0,4
Femmes	16 080	16 470	16 420	-0,3	-0,7	2,1
Centre-Val de Loire	133 170	129 670	130 670	0,8	1,1	-1,9

Source : Pôle emploi-Dares, STMT, traitements Dares.

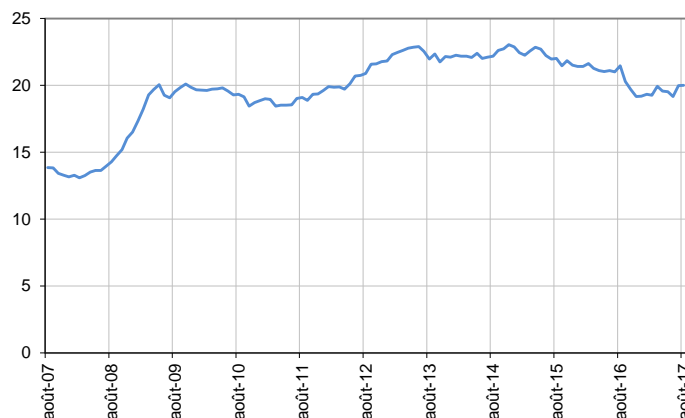
Catégorie A, par sexe

En milliers, données CVS-CJO



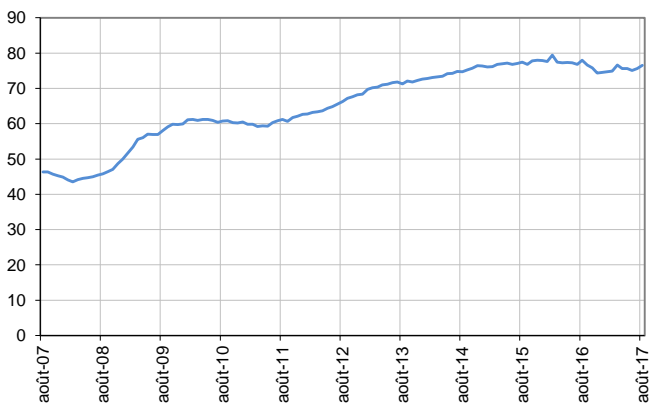
Catégorie A, moins de 25 ans

En milliers, données CVS-CJO



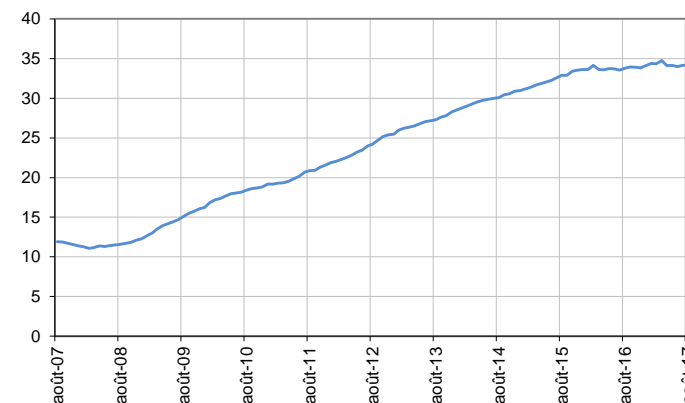
Catégorie A, entre 25 et 49 ans

En milliers, données CVS-CJO



Catégorie A, 50 ans ou plus

En milliers, données CVS-CJO



Source : Pôle emploi-Dares, STMT, traitements Dares.

DEMANDEURS D'EMPLOI EN CATÉGORIES A, B, C

En Centre-Val de Loire, sur trois mois, le nombre de demandeurs d'emploi en catégories A, B, C augmente de 1,4 % pour les hommes (+0,7 % sur un mois et stable sur un an) et de 1,4 % pour les femmes (+0,2 % sur un mois et +2,5 % sur un an).

Sur trois mois, le nombre de demandeurs d'emploi en catégories A, B, C augmente en Centre-Val de Loire de 2,2 % pour les moins de 25 ans (-0,3 % sur un mois et -3,7 % sur un an), de 1,2 % pour ceux âgés de 25 à 49 ans (+0,5 % sur un mois et +1,2 % sur un an) et de 1,4 % pour ceux âgés de 50 ans ou plus (+0,9 % sur un mois et +4,6 % sur un an).

Demandeurs d'emploi en catégories A, B, C par sexe et âge

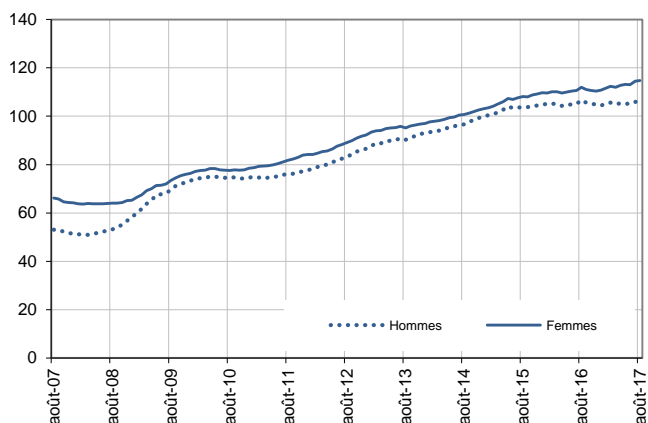
Données CVS-CJO

	Effectif			Évolution (en %) sur		
	Août 2016	Juillet 2017	Août 2017	un mois	trois mois	un an
Hommes	106 660	105 920	106 650	0,7	1,4	0,0
Femmes	111 940	114 450	114 730	0,2	1,4	2,5
Moins de 25 ans	34 490	33 320	33 230	-0,3	2,2	-3,7
Hommes	17 750	16 950	17 000	0,3	2,4	-4,2
Femmes	16 740	16 370	16 230	-0,9	1,9	-3,0
Entre 25 et 49 ans	132 180	133 200	133 820	0,5	1,2	1,2
Hommes	64 670	63 970	64 380	0,6	1,0	-0,4
Femmes	67 510	69 230	69 440	0,3	1,3	2,9
50 ans ou plus	51 930	53 850	54 330	0,9	1,4	4,6
Hommes	24 240	25 000	25 270	1,1	1,6	4,2
Femmes	27 690	28 850	29 060	0,7	1,2	4,9
Centre-Val de Loire	218 600	220 370	221 380	0,5	1,4	1,3

Source : Pôle emploi-Dares, STMT, traitements Dares.

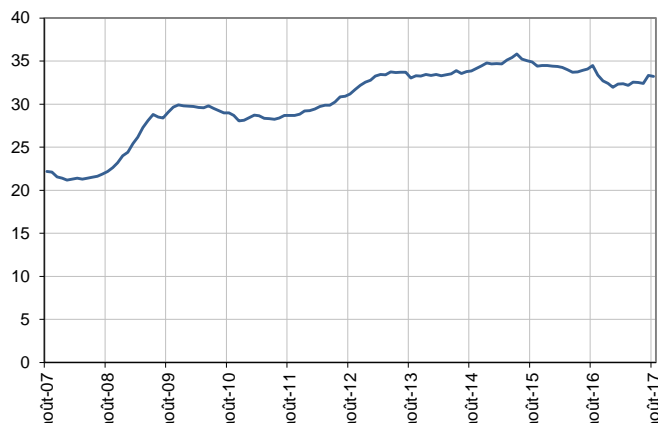
Catégories A, B, C, par sexe

En milliers, données CVS-CJO



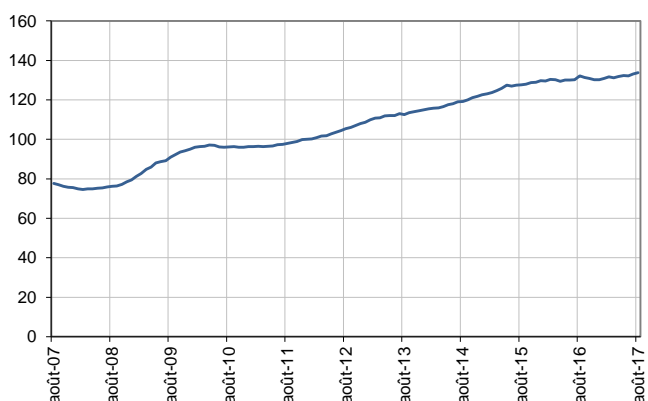
Catégories A, B, C, moins de 25 ans

En milliers, données CVS-CJO



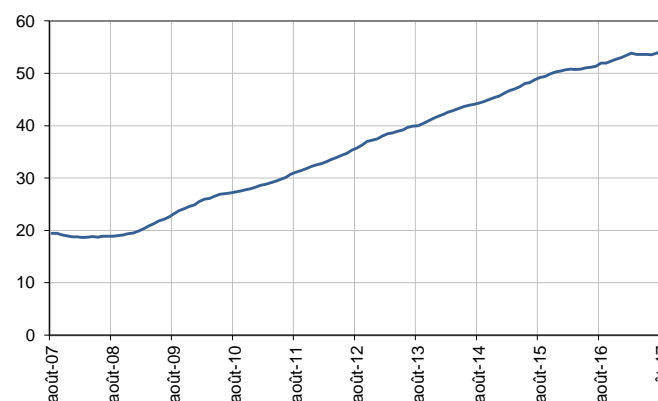
Catégories A, B, C, entre 25 et 49 ans

En milliers, données CVS-CJO



Catégories A, B, C, 50 ans ou plus

En milliers, données CVS-CJO



Source : Pôle emploi-Dares, STMT, traitements Dares.

ANCIENNETÉ D'INSCRIPTION EN CATÉGORIES A, B, C DES DEMANDEURS D'EMPLOI

En Centre-Val de Loire, sur trois mois, le nombre de demandeurs d'emploi inscrits en catégories A, B, C depuis un an ou plus augmente de 1,2 % (+1,1 % sur un mois et +2,6 % sur un an) et celui des inscrits depuis moins d'un an augmente de 1,5 % (-0,1 % sur un mois et +0,1 % sur un an).

L'ancienneté en catégories A, B, C est mesurée par le nombre de jours où le demandeur d'emploi a été inscrit, de façon continue, en catégories A, B, C. Une sortie d'un jour de ces catégories réinitialise l'ancienneté. D'autres indicateurs, tel que le nombre de personnes inscrites en catégorie A un certain nombre de mois sur une période donnée, peuvent éclairer d'autres dimensions de l'ancienneté ou de la récurrence sur les listes de Pôle emploi dans ces catégories.

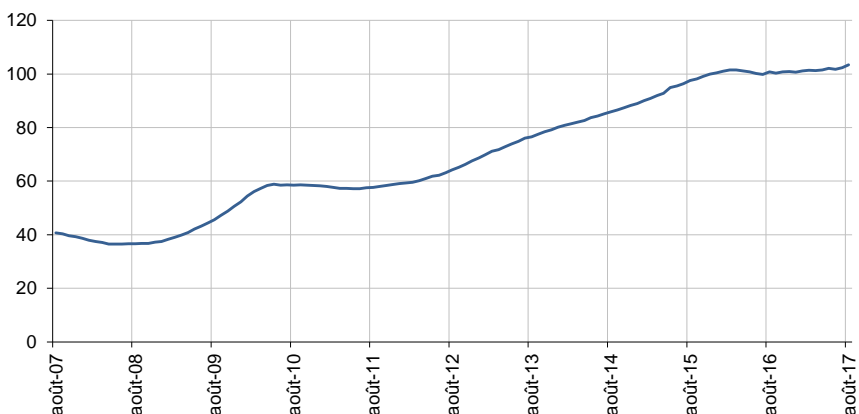
Ancienneté en catégories A, B, C des demandeurs d'emploi

	Effectif			Évolution (en % et point) sur		
	Août 2016	Juillet 2017	Août 2017	un mois	trois mois	un an
Centre-Val de Loire (données CVS-CJO)						
Demandeurs d'emploi en catégories A, B, C	218 600	220 370	221 380	0,5	1,4	1,3
Inscrits depuis moins de 1 an	117 860	118 070	118 000	-0,1	1,5	0,1
Inscrits depuis 1 an ou plus	100 740	102 300	103 380	1,1	1,2	2,6
Part des demandeurs d'emploi inscrits depuis 1 an ou plus (en %)	46,1	46,4	46,7	+0,3 pt	-0,1 pt	+0,6 pt
France métropolitaine (données CVS-CJO)						
Demandeurs d'emploi inscrits depuis 1 an ou plus (en milliers)	2 427,8	2 464,2	2 486,5	0,9	1,8	2,4
Part des demandeurs d'emploi inscrits depuis 1 an ou plus (en %)	44,1	43,8	44,0	+0,2 pt	+0,1 pt	-0,1 pt

Source : Pôle emploi-Dares, STMT, traitements Dares.

Demandeurs d'emploi inscrits depuis un an ou plus en catégories A, B, C

En milliers, données CVS-CJO



Champ : Centre-Val de Loire.

Source : Pôle emploi-Dares, STMT, traitements Dares.

ENTRÉES ET SORTIES DE CATÉGORIES A, B, C

En Centre-Val de Loire, le nombre moyen d'entrées en catégories A, B, C sur les trois derniers mois augmente de 4,1 % par rapport aux trois mois précédents (+0,5 % sur un an).

Sur les trois derniers mois, les entrées pour fin de contrat à durée déterminée (+2,2 %), fin de mission d'intérim (+11,0 %), licenciement économique (+13,5 %), autre licenciement (+5,8 %), démission (+10,3 %), première entrée (+3,0 %), reprise d'activité (+7,7 %) et autre cas (+1,1 %) sont toutes en hausse.

En Centre-Val de Loire, le nombre moyen de sorties de catégories A, B, C sur les trois derniers mois augmente de 3,4 % par rapport aux trois mois précédents (+4,2 % sur un an).

Sur les trois derniers mois, les sorties pour reprise d'emploi déclarée (-1,1 %), arrêt de recherche (-3,4 %) et radiation administrative (-7,1 %) sont en baisse. Les sorties pour entrée en stage (+21,0 %), cessation d'inscription pour défaut d'actualisation (+2,6 %) et autre cas (+7,9 %) sont en hausse.

Entrées en catégories A, B, C par motif

	Nombre moyen d'entrées juin 2017 - août 2017	Répartition des motifs (en %)	Évolution trimestrielle (en %) (a)	Évolution annuelle (en %) (b)
Centre-Val de Loire (données CVS-CJO)				
Fin de contrat à durée déterminée	3 690	17,7	2,2	-2,9
Fin de mission d'intérim	1 620	7,8	11,0	8,0
Licenciement économique*	420	2,0	13,5	-8,7
Autre licenciement	1 450	7,0	5,8	0,7
Démission	640	3,1	10,3	12,3
Première entrée	1 710	8,2	3,0	1,2
Reprise d'activité	3 780	18,1	7,7	9,6
Autre cas**	7 520	36,1	1,1	-3,8
Entrées en catégories A, B, C	20 830	100,0	4,1	0,5
France métropolitaine (en milliers, données CVS-CJO)				
	555,3		1,3	-1,9

Source : Pôle emploi-Dares, STMT, traitements Dares.

* Y compris les entrées en catégories A, B, C dont le motif renseigné est "fin de CRP-CTP-CSP".

** Y compris les entrées en catégories A, B, C à la suite d'une rupture conventionnelle de CDI.

(a) Évolution de la moyenne des entrées de juin 2017 à août 2017 par rapport à la moyenne des entrées de mars 2017 à mai 2017.

(b) Évolution de la moyenne des entrées de juin 2017 à août 2017 par rapport à la moyenne des entrées de juin 2016 à août 2016.

Sorties de catégories A, B, C par motif

	Nombre moyen de sorties juin 2017 - août 2017	Répartition des motifs (en %)	Évolution trimestrielle (en %) (a)	Évolution annuelle (en %) (b)
Centre-Val de Loire (données CVS-CJO)				
Reprise d'emploi déclarée*	3 560	17,6	-1,1	7,2
Entrée en stage	3 050	15,1	21,0	-6,4
Arrêt de recherche (maternité, maladie, retraite, ...)	1 680	8,3	-3,4	9,1
<i>Dont maladie</i>	960	4,7	-3,0	9,1
Cessation d'inscription pour défaut d'actualisation	8 440	41,7	2,6	8,9
Radiation administrative	1 570	7,8	-7,1	-3,7
Autre cas	1 920	9,5	7,9	0,5
Sorties de catégories A, B, C	20 220	100,0	3,4	4,2
France métropolitaine (en milliers, données CVS-CJO)				
	524,9		-0,7	-2,6

Source : Pôle emploi-Dares, STMT, traitements Dares.

* Uniquement celles connues de Pôle emploi.

(a) Évolution de la moyenne des sorties de juin 2017 à août 2017 par rapport à la moyenne des sorties de mars 2017 à mai 2017.

(b) Évolution de la moyenne des sorties de juin 2017 à août 2017 par rapport à la moyenne des sorties de juin 2016 à août 2016.

SOURCE, DÉFINITIONS ET MÉTHODE

Source : la Statistique mensuelle du marché du travail (STMT)

La Statistique mensuelle du marché du travail (STMT) est une source statistique exhaustive issue des fichiers de gestion de Pôle emploi. Elle porte sur tous les demandeurs d'emploi inscrits, entrés ou sortis des listes un mois donné.

La correction des variations saisonnières et des effets des jours ouvrables permet de rendre les évolutions mensuelles pertinentes pour l'analyse conjoncturelle. Les coefficients de correction des variations saisonnières et des effets des jours ouvrables sont estimés une fois par an, sur la période allant de janvier 1996 au dernier mois de décembre. Lorsque ces coefficients sont réestimés, les séries CVS-CJO sont révisées, sur tout leur historique. La prochaine campagne d'actualisation des coefficients aura lieu en février 2018.

Une [documentation méthodologique](#) présente plus en détail la STMT.

Le Fichier historique statistique (FHS) est une autre source statistique sur les demandeurs d'emploi issue des fichiers de gestion de Pôle emploi. Elle comporte tous les épisodes d'inscription sur une période de 10 ans. Les statistiques produites à partir de la STMT et du FHS peuvent légèrement différer en raison de différences dans la constitution des deux sources concernant notamment la façon dont sont traités les événements enregistrés avec retard et les sorties de courte durée. Des [séries brutes sur les demandeurs d'emploi issues FHS](#), au niveau national, sont publiées chaque année.

Demandeurs d'emploi : définition et différence avec les chômeurs au sens du BIT

Les demandeurs d'emploi sont des personnes qui sont inscrites à Pôle emploi. Conformément aux recommandations du rapport du Cnis sur la définition d'indicateurs en matière d'emploi, de chômage, de sous-emploi et de précarité de l'emploi (septembre 2008), la Dares et Pôle emploi présentent depuis 2009, à des fins d'analyse statistique les données sur les demandeurs d'emploi inscrits à Pôle emploi selon les catégories suivantes :

- catégorie A : demandeurs d'emploi tenus de rechercher un emploi, sans emploi ;
- catégorie B : demandeurs d'emploi tenus de rechercher un emploi, ayant exercé une activité réduite courte (de 78 heures ou moins dans le mois) ;
- catégorie C : demandeurs d'emploi tenus de rechercher un emploi, ayant exercé une activité réduite longue (de plus de 78 heures au cours du mois) ;
- catégorie D : demandeurs d'emploi non tenus de rechercher un emploi (en raison d'une formation, d'une maladie...) y compris les demandeurs d'emploi en contrat de sécurisation professionnelle (CSP), sans emploi ;
- catégorie E : demandeurs d'emploi non tenus de rechercher un emploi, en emploi (par exemple, bénéficiaires de contrats aidés, créateurs d'entreprise).

Est chômeur au sens du BIT toute personne de 15 ans ou plus qui n'a pas travaillé au moins une heure pendant une semaine de référence, est disponible pour prendre un emploi dans les 15 jours et a recherché activement un emploi dans le mois précédent ou en a trouvé un qui commence dans les trois mois. Le chômage au sens du BIT est mesuré par l'enquête Emploi de l'Insee.

L'inscription à Pôle emploi en catégorie A et le chômage au sens du BIT sont deux réalités proches, mais qui ne se recouvrent pas (voir [documentation](#)).

Interprétation des séries CVS-CJO sur les demandeurs d'emploi

Les données STMT étant exhaustives, il n'existe pas, comme pour des données d'enquête, d'incertitude liée à l'échantillonnage. Les variations des séries CVS-CJO issues de la STMT peuvent résulter soit de la tendance de moyen terme, principalement liée aux évolutions du marché du travail et à la conjoncture économique, soit de chocs ponctuels, dont les sources peuvent être variées (variations dans la gestion des listes de demandeurs d'emploi par Pôle emploi ou dans les comportements d'inscription, chocs ponctuels du marché du travail, imprécisions dans l'estimation des corrections des variations saisonnières, ...). Parmi ces chocs ponctuels figurent aussi des incidents et changements de procédure dont certains ont pu avoir un impact significatif sur les séries de demandeurs d'emploi. Un [document](#) présente les principaux événements et leurs impacts.

Une [documentation](#) fournit des éléments d'aide à l'interprétation des séries mensuelles sur les demandeurs d'emploi.

Pour en savoir plus

[1] [Dares, Pôle emploi \(2016\), « Demandeurs d'emploi inscrits et offres collectées par Pôle emploi en décembre 2015 », Dares Indicateurs n°006, octobre.](#)

[2] [Dares, les séries mensuelles régionales, départementales et par zone d'emploi.](#)