

DEMANDEURS D'EMPLOI INSCRITS À PÔLE EMPLOI EN CENTRE-VAL DE LOIRE EN AVRIL 2016

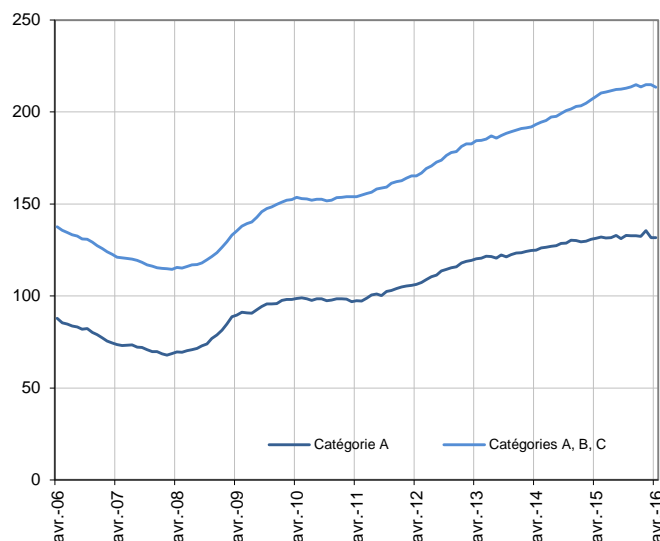
Fin avril 2016, en Centre-Val de Loire, le nombre de demandeurs d'emploi tenus de rechercher un emploi et sans activité (catégorie A) s'établit à 131 780. Ce nombre augmente de 0,1 % sur un mois (soit +110 personnes), diminue de 0,5 % sur trois mois et progresse de 0,3 % sur un an.

En France métropolitaine, ce nombre baisse de 0,6 % sur un mois, de 1,2 % sur trois mois et de 0,6 % sur un an.

En Centre-Val de Loire, le nombre de demandeurs d'emploi tenus de rechercher un emploi, ayant ou non exercé une activité dans le mois (catégories A, B, C), s'établit à 213 490 fin avril 2016. Ce nombre baisse de 0,6 % sur un mois (soit -1 370 personnes), de 0,1 % sur trois mois et progresse de 2,4 % sur un an.

En France métropolitaine, ce nombre baisse de 1,0 % sur un mois, de 1,1 % sur trois mois et progresse de 1,1 % sur un an.

Demandeurs d'emploi en catégories A et A, B, C en Centre-Val de Loire



Source : Pôle emploi-Dares, STMT, traitements Pôle emploi Centre-Val de Loire-Directe Centre-Val de Loire.

Demandeurs d'emploi par catégorie

	Effectif			Évolution (en %) sur		
	Avril 2015	Mars 2016	Avril 2016	un mois	trois mois	un an
Centre-Val de Loire (données CVS)						
Inscrits tenus de rechercher un emploi, sans emploi (catégorie A)	131 400	131 670	131 780	0,1	-0,5	0,3
Inscrits tenus de rechercher un emploi, en activité réduite courte (catégorie B)	28 170	28 950	29 280	1,1	1,9	3,9
Inscrits tenus de rechercher un emploi, en activité réduite longue (catégorie C)	48 850	54 240	52 430	-3,3	-0,4	7,3
Ensemble des inscrits tenus de rechercher un emploi (catégories A, B, C)	208 420	214 860	213 490	-0,6	-0,1	2,4
Inscrits non tenus de rechercher un emploi, sans emploi (catégorie D)	11 540	12 000	12 110	0,9	2,4	4,9
Inscrits non tenus de rechercher un emploi, en emploi (catégorie E)	15 130	16 050	15 940	-0,7	-0,7	5,4
Ensemble des inscrits (catégories A, B, C, D, E)	235 090	242 910	241 540	-0,6	0,0	2,7
France métropolitaine (en milliers, données CVS-CJO)						
Inscrits tenus de rechercher un emploi, sans emploi (catégorie A)	3 533,6	3 531,0	3 511,1	-0,6	-1,2	-0,6
Inscrits tenus de rechercher un emploi, en activité réduite courte (catégorie B)	695,3	720,2	722,2	0,3	1,8	3,9
Inscrits tenus de rechercher un emploi, en activité réduite longue (catégorie C)	1 106,8	1 202,9	1 163,7	-3,3	-2,8	5,1
Ensemble des inscrits tenus de rechercher un emploi (catégories A, B, C)	5 335,7	5 454,1	5 397,0	-1,0	-1,1	1,1
Inscrits non tenus de rechercher un emploi, sans emploi (catégorie D)	277,3	273,1	280,6	2,7	2,6	1,2
Inscrits non tenus de rechercher un emploi, en emploi (catégorie E)	378,5	424,2	422,1	-0,5	0,0	11,5
Ensemble des inscrits (catégories A, B, C, D, E)	5 991,5	6 151,4	6 099,7	-0,8	-0,9	1,8

Source : Pôle emploi-Dares, STMT, traitements Pôle emploi Centre-Val de Loire-Directe Centre-Val de Loire.

Les données publiées concernent les demandeurs d'emploi inscrits à Pôle emploi. La notion de demandeurs d'emploi est différente de celle de chômeurs au sens du Bureau international du travail (BIT). Au-delà des évolutions du marché du travail, différents facteurs peuvent davantage affecter les données relatives aux demandeurs d'emploi : modifications des règles d'indemnisation ou d'accompagnement des demandeurs d'emploi, changements de procédure, incidents. Un [document](#) présente les principaux changements de procédure et incidents ayant affecté les statistiques de demandeurs d'emploi.

L'ensemble des définitions et concepts figurent dans la [documentation méthodologique](#) en ligne.

Les évolutions mensuelles des séries corrigées des variations saisonnières (CVS) peuvent différer de la tendance de moyen terme des séries ; les évolutions sur trois mois sont à privilégier pour obtenir une information sur la tendance de moyen terme. Une [documentation](#) fournit des éléments d'aide à l'interprétation des séries mensuelles sur les demandeurs d'emploi.

En avril 2016, le nombre de sorties de catégories A, B, C pour défaut d'actualisation a enregistré une hausse inhabituellement forte. Cette hausse affecte à la baisse le nombre de demandeurs d'emploi en catégories A, B et C, de manière relativement plus importante pour les catégories B et C. Elle pourrait s'expliquer, au moins en partie, par une sensibilité des comportements d'actualisation au nombre particulièrement élevé de jours non ouvrés dans la période d'actualisation ce mois-ci, suite au changement des modalités d'actualisation en janvier 2016 (voir [page 7 de la note méthodologique](#)).

DEMANDEURS D'EMPLOI PAR DÉPARTEMENT

En Centre-Val de Loire, fin avril 2016, le nombre de demandeurs d'emploi inscrits en catégories A, B, C depuis un an ou plus diminue de 0,5 % (+0,2 % sur trois mois et +8,9 % sur un an) et celui des inscrits depuis moins d'un an diminue de 0,8 % (-0,4 % sur trois mois et -2,8 % sur un an).

L'ancienneté en catégories A, B, C est mesurée par le nombre de jours où le demandeur d'emploi a été inscrit, de façon continue, en catégories A, B, C. Une sortie d'un jour de ces catégories réinitialise l'ancienneté. D'autres indicateurs, tels que le nombre de personnes inscrites en catégorie A un certain nombre de mois sur une période donnée, peuvent éclairer d'autres dimensions de l'ancienneté ou de la récurrence sur les listes de Pôle emploi dans ces catégories.

Demands d'emploi en catégorie A

	Effectif			Évolution (en %) sur		
	Avril 2015	Mars 2016	Avril 2016	un mois	trois mois	un an
Centre-Val de Loire (données CVS)	131 400	131 670	131 780	0,1	-0,5	0,3
Cher	16 400	16 430	16 440	0,1	-0,8	0,2
Eure-et-Loir	22 150	22 280	22 090	-0,9	-0,9	-0,3
Indre	10 690	11 030	10 970	-0,5	1,0	2,6
Indre-et-Loire	29 890	30 030	30 010	-0,1	-1,3	0,4
Loir-et-Cher	15 560	15 380	15 400	0,1	0,4	-1,0
Loiret	36 710	36 520	36 870	1,0	-0,1	0,4
France métropolitaine (en milliers, données CVS-CJO)	3 533,6	3 531,0	3 511,1	-0,6	-1,2	-0,6

Source : Pôle emploi-Dares, STMT, traitements Pôle emploi Centre-Val de Loire-Directe Centre-Val de Loire.

Demands d'emploi en catégories A, B, C

	Effectif			Évolution (en %) sur		
	Avril 2015	Mars 2016	Avril 2016	un mois	trois mois	un an
Centre-Val de Loire (données CVS)	208 420	214 860	213 490	-0,6	-0,1	2,4
Cher	24 210	24 900	24 730	-0,7	-0,6	2,1
Eure-et-Loir	34 610	35 380	35 050	-0,9	-0,7	1,3
Indre	16 830	17 690	17 370	-1,8	-0,1	3,2
Indre-et-Loire	48 690	50 620	50 270	-0,7	0,0	3,2
Loir-et-Cher	25 770	26 450	26 220	-0,9	0,2	1,7
Loiret	58 310	59 820	59 850	0,1	0,2	2,6
France métropolitaine (en milliers, données CVS-CJO)	5 335,7	5 454,1	5 397,0	-1,0	-1,1	1,1

Source : Pôle emploi-Dares, STMT, Pôle emploi Centre-Val de Loire -Directe Centre-Val de Loire.

DEMANDEURS D'EMPLOI EN CATÉGORIE A

En Centre-Val de Loire, fin avril 2016, le nombre de demandeurs d'emploi inscrits en catégories A, B, C depuis un an ou plus diminue de 0,5 % (+0,2 % sur trois mois et +8,9 % sur un an) et celui des inscrits depuis moins d'un an diminue de 0,8 % (-0,4 % sur trois mois et -2,8 % sur un an).

L'ancienneté en catégories A, B, C est mesurée par le nombre de jours où le demandeur d'emploi a été inscrit, de façon continue, en catégories A, B, C. Une sortie d'un jour de ces catégories réinitialise l'ancienneté. D'autres indicateurs, tels que le nombre de personnes inscrites en catégorie A un certain nombre de mois sur une période donnée, peuvent éclairer d'autres dimensions de l'ancienneté ou de la récurrence sur les listes de Pôle emploi dans ces catégories.

Demands d'emploi en catégorie A par sexe et âge

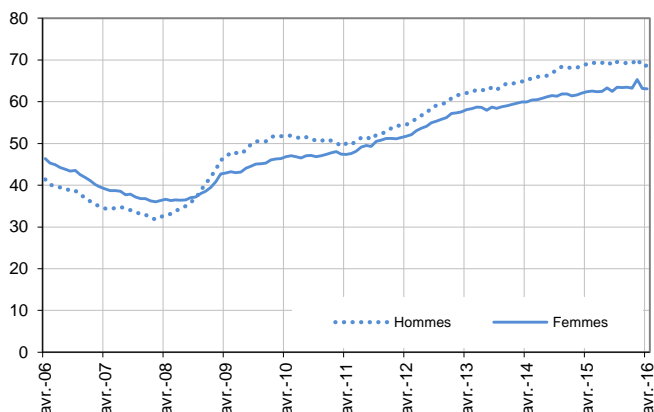
Données CVS

	Effectif			Évolution (en %) sur		
	Avril 2015	Mars 2016	Avril 2016	un mois	trois mois	un an
Hommes	69 000	68 520	68 720	0,3	-0,7	-0,4
Femmes	62 400	63 150	63 060	-0,1	-0,3	1,1
Moins de 25 ans	22 790	21 090	21 040	-0,2	0,0	-7,7
Hommes	12 170	11 260	11 270	0,1	-0,5	-7,4
Femmes	10 620	9 830	9 770	-0,6	0,5	-8,0
Entre 25 et 49 ans	76 820	76 960	77 190	0,3	-0,7	0,5
Hommes	40 060	39 730	39 950	0,6	-0,9	-0,3
Femmes	36 760	37 230	37 240	0,0	-0,4	1,3
50 ans ou plus	31 790	33 620	33 550	-0,2	-0,3	5,5
Hommes	16 770	17 530	17 500	-0,2	-0,2	4,4
Femmes	15 020	16 090	16 050	-0,2	-0,4	6,9
Centre-Val de Loire	131 400	131 670	131 780	0,1	-0,5	0,3

Source : Pôle emploi-Dares, STMT, Pôle emploi Centre-Val de Loire -Directe Centre-Val de Loire.

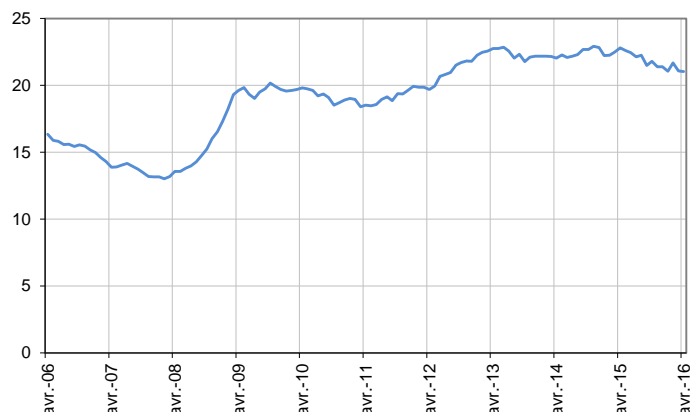
Catégorie A, par sexe

En milliers, données CVS



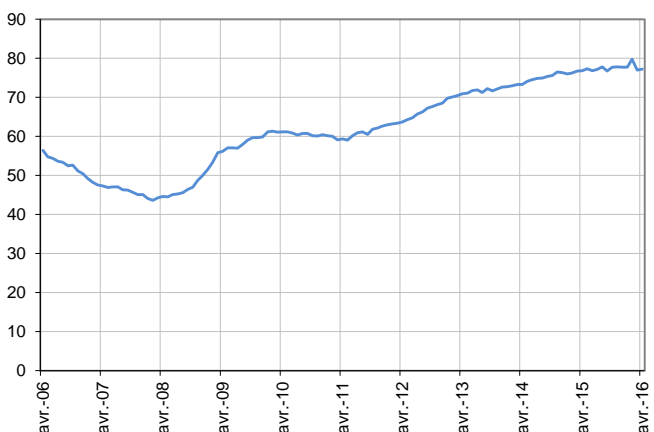
Catégorie A, moins de 25 ans

En milliers, données CVS



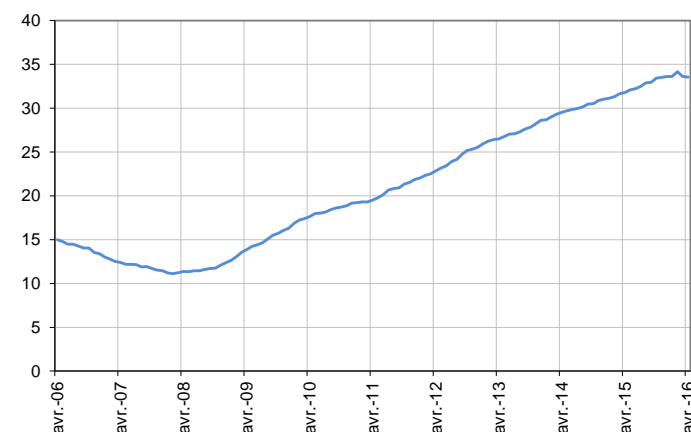
Catégorie A, entre 25 et 49 ans

En milliers, données CVS



Catégorie A, 50 ans ou plus

En milliers, données CVS



Source : Pôle emploi-Dares, STMT, Pôle emploi Centre-Val de Loire -Directe Centre-Val de Loire.

DEMANDEURS D'EMPLOI EN CATÉGORIES A, B, C

En Centre-Val de Loire, fin avril 2016, le nombre de demandeurs d'emploi inscrits en catégories A, B, C depuis un an ou plus diminue de 0,5 % (+0,2 % sur trois mois et +8,9 % sur un an) et celui des inscrits depuis moins d'un an diminue de 0,8 % (-0,4 % sur trois mois et -2,8 % sur un an).

L'ancienneté en catégories A, B, C est mesurée par le nombre de jours où le demandeur d'emploi a été inscrit, de façon continue, en catégories A, B, C. Une sortie d'un jour de ces catégories réinitialise l'ancienneté. D'autres indicateurs, tels que le nombre de personnes inscrites en catégorie A un certain nombre de mois sur une période donnée, peuvent éclairer d'autres dimensions de l'ancienneté ou de la récurrence sur les listes de Pôle emploi dans ces catégories.

Demandeurs d'emploi en catégories A, B, C par sexe et âge

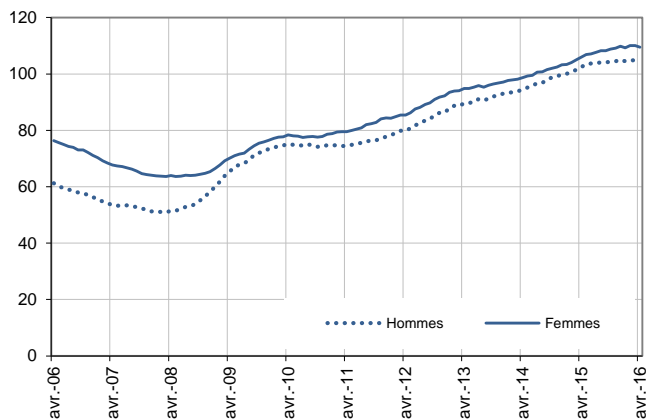
Données CVS

	Effectif			Évolution (en %) sur		
	Avril 2015	Mars 2016	Avril 2016	un mois	trois mois	un an
Hommes	102 470	104 800	103 980	-0,8	-0,5	1,5
Femmes	105 950	110 060	109 510	-0,5	0,2	3,4
Moins de 25 ans	35 290	33 880	33 500	-1,1	-1,2	-5,1
Hommes	18 140	17 450	17 180	-1,5	-1,6	-5,3
Femmes	17 150	16 430	16 320	-0,7	-0,7	-4,8
Entre 25 et 49 ans	125 710	130 220	129 240	-0,8	-0,1	2,8
Hommes	62 110	63 700	63 190	-0,8	-0,5	1,7
Femmes	63 600	66 520	66 050	-0,7	0,4	3,9
50 ans ou plus	47 420	50 760	50 750	0,0	0,4	7,0
Hommes	22 220	23 650	23 610	-0,2	0,3	6,3
Femmes	25 200	27 110	27 140	0,1	0,5	7,7
Centre-Val de Loire	208 420	214 860	213 490	-0,6	-0,1	2,4

Source : Pôle emploi-Dares, STMT, Pôle emploi Centre-Val de Loire -Directe Centre-Val de Loire.

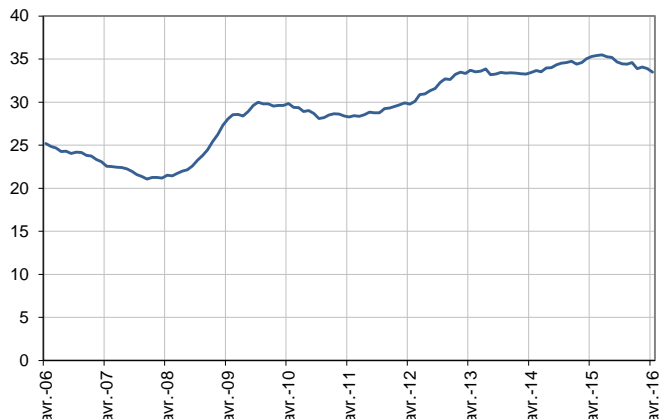
Catégories A, B, C, par sexe

En milliers, données CVS



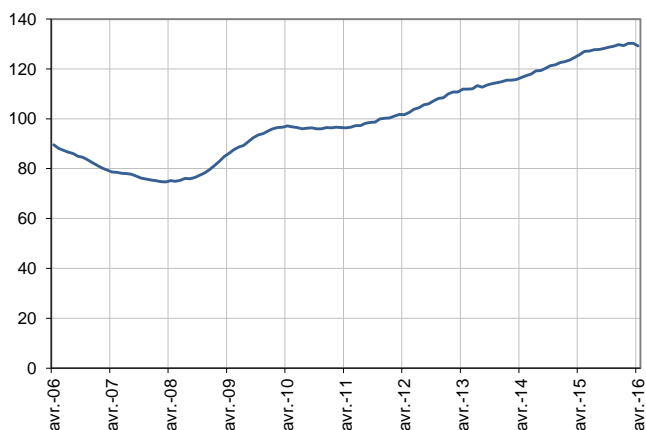
Catégories A, B, C, moins de 25 ans

En milliers, données CVS



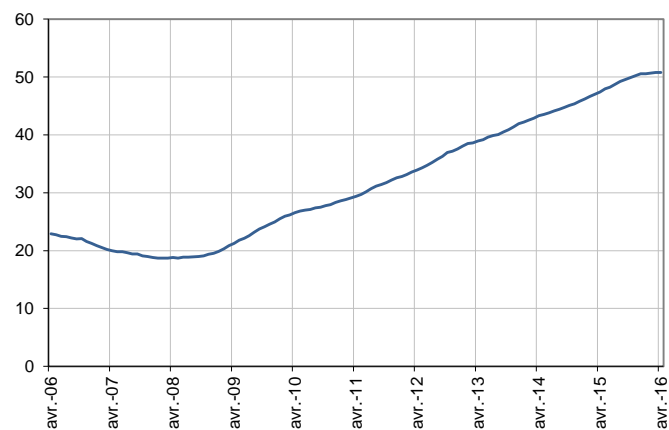
Catégories A, B, C, entre 25 et 49 ans

En milliers, données CVS



Catégories A, B, C, 50 ans ou plus

En milliers, données CVS



Source : Pôle emploi-Dares, STMT, Pôle emploi Centre-Val de Loire -Directe Centre-Val de Loire.

ANCIENNETÉ D'INSCRIPTION EN CATÉGORIES A, B, C DES DEMANDEURS D'EMPLOI

En Centre-Val de Loire, fin avril 2016, le nombre de demandeurs d'emploi inscrits en catégories A, B, C depuis un an ou plus diminue de 0,5 % (+0,2 % sur trois mois et +8,9 % sur un an) et celui des inscrits depuis moins d'un an diminue de 0,8 % (-0,4 % sur trois mois et -2,8 % sur un an).

L'ancienneté en catégories A, B, C est mesurée par le nombre de jours où le demandeur d'emploi a été inscrit, de façon continue, en catégories A, B, C. Une sortie d'un jour de ces catégories réinitialise l'ancienneté. D'autres indicateurs, tels que le nombre de personnes inscrites en catégorie A un certain nombre de mois sur une période donnée, peuvent éclairer d'autres dimensions de l'ancienneté ou de la récurrence sur les listes de Pôle emploi dans ces catégories.

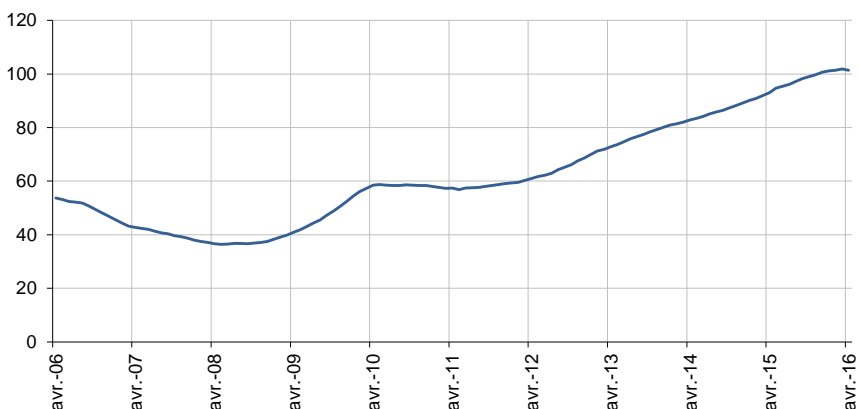
Ancienneté en catégories A, B, C des demandeurs d'emploi

	Effectif			Évolution (en % et point) sur		
	Avril 2015	Mars 2016	Avril 2016	un mois	trois mois	un an
Centre-Val de Loire (données CVS)						
Demandeurs d'emploi en catégories A, B, C	208 420	214 860	213 490	-0,6	-0,1	2,4
Inscrits depuis moins de 1 an	115 340	113 050	112 140	-0,8	-0,4	-2,8
Inscrits depuis 1 an ou plus	93 080	101 810	101 350	-0,5	0,2	8,9
Part des demandeurs d'emploi inscrits depuis 1 an ou plus (en %)	44,7	47,4	47,5	+0,1 pt	+0,2 pt	+2,8 pt
France métropolitaine (données CVS-CJO)						
Demandeurs d'emploi inscrits depuis 1 an ou plus (en milliers)	2 331,3	2 483,6	2 465,7	-0,7	-0,5	5,8
Part des demandeurs d'emploi inscrits depuis 1 an ou plus (en %)	43,7	45,5	45,7	+0,2 pt	+0,3 pt	+2,0 pt

Source : Pôle emploi-Dares, STMT, traitements Pôle emploi Centre-Val de Loire - Directe Centre-Val de Loire.

Demandeurs d'emploi inscrits depuis un an ou plus en catégories A, B, C

En milliers, données CVS



Champ : Centre-Val de Loire.

Source : Pôle emploi-Dares, STMT, traitements Pôle emploi Centre-Val de Loire - Directe Centre-Val de Loire.

ENTRÉES ET SORTIES DE CATÉGORIES A, B, C

En Centre-Val de Loire, fin avril 2016, le nombre de demandeurs d'emploi inscrits en catégories A, B, C depuis un an ou plus diminue de 0,5 % (+0,2 % sur trois mois et +8,9 % sur un an) et celui des inscrits depuis moins d'un an diminue de 0,8 % (-0,4 % sur trois mois et -2,8 % sur un an).

L'ancienneté en catégories A, B, C est mesurée par le nombre de jours où le demandeur d'emploi a été inscrit, de façon continue, en catégories A, B, C. Une sortie d'un jour de ces catégories réinitialise l'ancienneté. D'autres indicateurs, tels que le nombre de personnes inscrites en catégorie A un certain nombre de mois sur une période donnée, peuvent éclairer d'autres dimensions de l'ancienneté ou de la récurrence sur les listes de Pôle emploi dans ces catégories.

Entrées en catégories A, B, C par motif

	Nombre moyen d'entrées février 2016 - avril 2016	Répartition des motifs (en %)	Evolution trimestrielle (en %) (a)	Evolution annuelle (en %) (b)
Centre-Val de Loire (données CVS)				
Fin de contrat à durée déterminée	3 780	19,0	3,3	-3,3
Fin de mission d'intérim	1 500	7,5	19,0	12,8
Licenciement économique*	490	2,5	11,4	-2,0
Autre licenciement	1 430	7,2	6,7	2,9
Démission	610	3,1	22,0	32,6
Première entrée	1 490	7,5	8,8	20,2
Reprise d'activité	2 420	12,1	41,5	25,4
Autre cas**	8 190	41,1	-2,2	1,0
Entrées en catégories A, B, C	19 920	100,0	6,9	5,6
France métropolitaine (en milliers, données CVS-CJO)				
	510,0		0,4	0,9

Source : Pôle emploi-Dares, STMT, traitements Pôle emploi Centre-Val de Loire -Directe Centre-Val de Loire.

* Y compris les entrées en catégories A, B, C dont le motif renseigné est "fin de CRP-CTP-CSP".

** Y compris les entrées en catégories A, B, C à la suite d'une rupture conventionnelle de CDI.

(a) Évolution de la moyenne des entrées de février 2016 à avril 2016 par rapport à la moyenne des entrées de novembre 2015 à janvier 2016.

(b) Évolution de la moyenne des entrées de février 2016 à avril 2016 par rapport à la moyenne des entrées de février 2015 à avril 2015.

Sorties de catégories A, B, C par motif

	Nombre moyen de sorties février 2016 - avril 2016	Répartition des motifs (en %)	Evolution trimestrielle (en %) (a)	Evolution annuelle (en %) (b)
Centre-Val de Loire (données CVS)				
Reprise d'emploi déclarée*	3 280	16,6	-1,5	9,7
Entrée en stage	2 430	12,3	16,8	29,3
Arrêt de recherche (maternité, maladie, retraite, ...)	1 590	8,0	4,6	13,6
<i>Dont maladie</i>	900	4,5	2,3	9,8
Cessation d'inscription pour défaut d'actualisation	8 930	45,1	12,9	21,2
Radiation administrative	1 570	7,9	5,4	0,0
Autre cas	2 000	10,1	3,1	5,8
Sorties de catégories A, B, C	19 790	100,0	8,3	15,8
France métropolitaine (en milliers, données CVS-CJO)				
	526,9		5,5	12,1

Source : Pôle emploi-Dares, STMT, traitements Pôle emploi Centre-Val de Loire -Directe Centre-Val de Loire.

* Uniquement celles connues de Pôle emploi.

(a) Évolution de la moyenne des sorties de février 2016 à avril 2016 par rapport à la moyenne des sorties de novembre 2015 à janvier 2016.

(b) Évolution de la moyenne des sorties de février 2016 à avril 2016 par rapport à la moyenne des sorties de février 2015 à avril 2015.

Depuis fin 2015, des modifications sont apportées aux modalités d'inscription des demandeurs d'emploi à Pôle emploi (refonte des intitulés des motifs d'entrée sur les listes, généralisation de la dématérialisation de l'inscription à Pôle emploi), permettant notamment de

SOURCE, DÉFINITIONS ET MÉTHODE

Source : la Statistique mensuelle du marché du travail (STMT)

La Statistique mensuelle du marché du travail (STMT) est une source statistique exhaustive issue des fichiers de gestion de Pôle emploi. Elle porte sur tous les demandeurs d'emploi inscrits, entrés ou sortis des listes un mois donné.

La correction des variations saisonnières permet de rendre les évolutions mensuelles pertinentes pour l'analyse conjoncturelle. Les coefficients de correction des variations saisonnières sont estimés une fois par an, sur la période allant de janvier 1996 au dernier mois de décembre. Lorsque ces coefficients sont réestimés, les séries CVS sont révisées, sur tout leur historique. La prochaine campagne d'actualisation des coefficients aura lieu en février 2016.

Une [documentation méthodologique](#) présente plus en détail la STMT.

Le Fichier historique statistique (FHS) est une autre source statistique sur les demandeurs d'emploi issue des fichiers de gestion de Pôle emploi. Elle comporte tous les épisodes d'inscription sur une période de 10 ans. Les statistiques produites à partir de la STMT et du FHS peuvent légèrement différer en raison de différences dans la constitution des deux sources concernant notamment la façon dont sont traités les événements enregistrés avec retard et les sorties de courte durée. Des [séries brutes sur les demandeurs d'emploi issues FHS](#), au niveau national, sont publiées chaque année.

Demandeurs d'emploi : définition et différence avec les chômeurs au sens du BIT

Les demandeurs d'emploi sont des personnes qui sont inscrites à Pôle emploi. Conformément aux recommandations du rapport du Cnis sur la définition d'indicateurs en matière d'emploi, de chômage, de sous-emploi et de précarité de l'emploi (septembre 2008), la Dares et Pôle emploi présentent depuis 2009, à des fins d'analyse statistique les données sur les demandeurs d'emploi inscrits à Pôle emploi selon les catégories suivantes :

- catégorie A : demandeurs d'emploi tenus de rechercher un emploi, sans emploi ;
- catégorie B : demandeurs d'emploi tenus de rechercher un emploi, ayant exercé une activité réduite courte (de 78 heures ou moins dans le mois) ;
- catégorie C : demandeurs d'emploi tenus de rechercher un emploi, ayant exercé une activité réduite longue (de plus de 78 heures au cours du mois) ;
- catégorie D : demandeurs d'emploi non tenus de rechercher un emploi (en raison d'une formation, d'une maladie...) y compris les demandeurs d'emploi en contrat de sécurisation professionnelle (CSP), sans emploi ;
- catégorie E : demandeurs d'emploi non tenus de rechercher un emploi, en emploi (par exemple, bénéficiaires de contrats aidés, créateurs d'entreprise).

Est chômeur au sens du BIT toute personne de 15 ans ou plus qui n'a pas travaillé au moins une heure pendant une semaine de référence, est disponible pour prendre un emploi dans les 15 jours et a recherché activement un emploi dans le mois précédent ou en a trouvé un qui commence dans les trois mois. Le chômage au sens du BIT est mesuré par l'enquête Emploi de l'Insee.

L'inscription à Pôle emploi en catégorie A et le chômage au sens du BIT sont deux réalités proches, mais qui ne se recouvrent pas (voir [documentation](#)).

Interprétation des séries CVS sur les demandeurs d'emploi

Les données STMT étant exhaustives, il n'existe pas, comme pour des données d'enquête, d'incertitude liée à l'échantillonnage. Les variations des séries CVS issues de la STMT peuvent résulter soit de la tendance de moyen terme, principalement liée aux évolutions du marché du travail et à la conjoncture économique, soit de chocs ponctuels, dont les sources peuvent être variées (variations dans la gestion des listes de demandeurs d'emploi par Pôle emploi ou dans les comportements d'inscription, chocs ponctuels du marché du travail, imprécisions dans l'estimation des corrections des variations saisonnières, ...). Parmi ces chocs ponctuels figurent aussi des incidents et changements de procédure dont certains ont pu avoir un impact significatif sur les séries de demandeurs d'emploi. Un [document](#) présente les principaux événements et leurs impacts.

Une [documentation](#) fournit des éléments d'aide à l'interprétation des séries mensuelles CVS sur les demandeurs d'emploi.

Pour en savoir plus

[1] Dares, Pôle emploi (2015), « Demandeurs d'emploi inscrits et offres collectées par Pôle emploi en septembre 2015 », *Dares Indicateurs* n°079, octobre.

[2] Dares, les séries mensuelles régionales, départementales et par zone d'emploi.