

## DEMANDEURS D'EMPLOI INSCRITS À PÔLE EMPLOI EN CENTRE-VAL DE LOIRE EN DÉCEMBRE 2017

Fin décembre 2017, en Centre-Val de Loire, le nombre de demandeurs d'emploi tenus de rechercher un emploi et sans activité (catégorie A) s'établit à 126 230. Ce nombre baisse de 0,7 % sur trois mois (soit -900 personnes). Il progresse de 0,4 % sur un mois et diminue de 1,3 % sur un an.

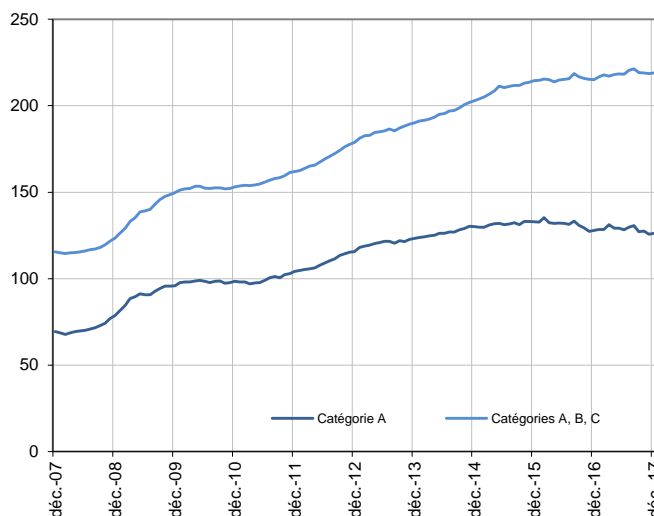
En France métropolitaine, ce nombre baisse de 0,7 % sur trois mois (-0,1 % sur un mois et -0,5 % sur un an).

En Centre-Val de Loire, le nombre de demandeurs d'emploi tenus de rechercher un emploi, ayant ou non exercé une activité dans le mois (catégories A, B, C) s'établit à 219 050 fin décembre 2017. Ce nombre est stable sur trois mois (soit -20 personnes). Il progresse de 0,2 % sur un mois et de 1,8 % sur un an.

En France métropolitaine, ce nombre baisse de 0,1 % sur trois mois (stable sur un mois et +2,7 % sur un an).

### Demandeurs d'emploi en catégories A et A, B, C en Centre-Val de Loire

En milliers, données CVS-CJO



Source : Pôle emploi-Dares, STMT, traitements Dares.

### Demandeurs d'emploi par catégorie

	Effectif			Évolution (en %) sur		
	Décembre 2016	Novembre 2017	Décembre 2017	un mois	trois mois	un an
<b>Centre-Val de Loire (données CVS-CJO)</b>						
Inscrits tenus de rechercher un emploi, sans emploi (catégorie A)	127 840	125 700	<b>126 230</b>	0,4	<b>-0,7</b>	-1,3
Inscrits tenus de rechercher un emploi, en activité réduite courte (catégorie B)	28 760	29 640	<b>29 160</b>	-1,6	<b>-2,9</b>	1,4
Inscrits tenus de rechercher un emploi, en activité réduite longue (catégorie C)	58 520	63 170	<b>63 660</b>	0,8	<b>2,8</b>	8,8
Ensemble des inscrits tenus de rechercher un emploi (catégories A, B, C)	215 120	218 510	<b>219 050</b>	0,2	<b>0,0</b>	1,8
Inscrits non tenus de rechercher un emploi, sans emploi (catégorie D)	13 490	11 350	<b>12 020</b>	5,9	<b>6,2</b>	-10,9
Inscrits non tenus de rechercher un emploi, en emploi (catégorie E)	16 150	14 020	<b>13 960</b>	-0,4	<b>-6,5</b>	-13,6
Ensemble des inscrits (catégories A, B, C, D, E)	244 760	243 880	<b>245 030</b>	0,5	<b>-0,1</b>	0,1
<b>France métropolitaine (en milliers, données CVS-CJO)</b>						
Inscrits tenus de rechercher un emploi, sans emploi (catégorie A)	3 467,1	3 454,1	<b>3 451,4</b>	-0,1	<b>-0,7</b>	-0,5
Inscrits tenus de rechercher un emploi, en activité réduite courte (catégorie B)	718,1	755,3	<b>746,7</b>	-1,1	<b>-1,2</b>	4,0
Inscrits tenus de rechercher un emploi, en activité réduite longue (catégorie C)	1 278,6	1 402,0	<b>1 414,2</b>	0,9	<b>2,1</b>	10,6
Ensemble des inscrits tenus de rechercher un emploi (catégories A, B, C)	5 463,8	5 611,4	<b>5 612,3</b>	0,0	<b>-0,1</b>	2,7
Inscrits non tenus de rechercher un emploi, sans emploi (catégorie D)	339,6	268,2	<b>277,4</b>	3,4	<b>1,4</b>	-18,3
Inscrits non tenus de rechercher un emploi, en emploi (catégorie E)	422,1	390,6	<b>388,3</b>	-0,6	<b>-5,3</b>	-8,0
Ensemble des inscrits (catégories A, B, C, D, E)	6 225,5	6 270,2	<b>6 278,0</b>	0,1	<b>-0,3</b>	0,8

Source : Pôle emploi-Dares, STMT, traitements Dares.

Les évolutions mensuelles des séries corrigées des variations saisonnières et des effets des jours ouvrables (CVS-CJO) peuvent différer de la tendance de moyen terme des séries ; les évolutions sur trois mois sont à privilégier pour obtenir une information sur la tendance de moyen terme.

Une [documentation](#) fournit des éléments d'aide à l'interprétation des séries mensuelles sur les demandeurs d'emploi.

Les données publiées concernent les demandeurs d'emploi inscrits à Pôle emploi. La notion de demandeurs d'emploi est différente de celle de chômeurs au sens du Bureau international du travail (BIT). Au-delà des évolutions du marché du travail, différents facteurs peuvent davantage affecter les données relatives aux demandeurs d'emploi : modifications des règles d'indemnisation ou d'accompagnement des demandeurs d'emploi, changements de procédure, incidents. Un [document](#) présente les principaux changements de procédure et incidents ayant affecté les statistiques de demandeurs d'emploi depuis 2011.

L'ensemble des définitions et concepts figurent dans la [documentation méthodologique](#) en ligne.

### Avertissement

La publication sur les demandeurs d'emploi inscrits à Pôle emploi sera désormais trimestrielle. La prochaine publication sera diffusée le mercredi 25 avril 2018 à 12h00 et portera sur le nombre moyen de demandeurs d'emploi inscrits au cours du 1er trimestre 2018.

## DEMANDEURS D'EMPLOI PAR DÉPARTEMENT

Fin décembre 2017, en Centre-Val de Loire, les évolutions du nombre de demandeurs d'emploi en catégorie A se situent entre -2,3 % en Eure-et-Loir et +0,1 % dans le Loir-et-Cher pour les évolutions sur trois mois. Sur un mois, elles se situent entre -0,1 % dans le Cher et dans le Loir-et-Cher et +1,0 % dans l'Indre et dans le Loiret.

Les évolutions du nombre de demandeurs d'emploi en catégories A, B, C se situent entre -0,8 % dans le Loiret et +1,0 % en Indre-et-Loire pour les évolutions sur trois mois. Sur un mois, elles se situent entre -0,4 % dans le Loir-et-Cher et +1,0 % en Indre-et-Loire.

### Demandeurs d'emploi en catégorie A

	Effectif			Évolution (en %) sur		
	Décembre 2016	Novembre 2017	Décembre 2017	un mois	trois mois	un an
<b>Centre-Val de Loire (données CVS-CJO)</b>	<b>127 840</b>	<b>125 700</b>	<b>126 230</b>	<b>0,4</b>	<b>-0,7</b>	<b>-1,3</b>
Cher	16 040	15 960	<b>15 940</b>	-0,1	-0,7	-0,6
Eure-et-Loir	21 700	21 390	<b>21 410</b>	0,1	-2,3	-1,3
Indre	10 800	10 570	<b>10 680</b>	1,0	0,0	-1,1
Indre-et-Loire	29 590	29 190	<b>29 280</b>	0,3	0,0	-1,0
Loir-et-Cher	14 770	14 510	<b>14 500</b>	-0,1	0,1	-1,8
Loiret	34 940	34 080	<b>34 420</b>	1,0	-0,9	-1,5
<b>France métropolitaine (en milliers, données CVS-CJO)</b>	<b>3 467,1</b>	<b>3 454,1</b>	<b>3 451,4</b>	<b>-0,1</b>	<b>-0,7</b>	<b>-0,5</b>

Source : Pôle emploi-Dares, STMT, traitements Dares.

### Demandeurs d'emploi en catégories A, B, C

	Effectif			Évolution (en %) sur		
	Décembre 2016	Novembre 2017	Décembre 2017	un mois	trois mois	un an
<b>Centre-Val de Loire (données CVS-CJO)</b>	<b>215 120</b>	<b>218 510</b>	<b>219 050</b>	<b>0,2</b>	<b>0,0</b>	<b>1,8</b>
Cher	25 030	25 510	<b>25 510</b>	0,0	0,3	1,9
Eure-et-Loir	35 380	35 860	<b>35 890</b>	0,1	-0,5	1,4
Indre	17 620	18 090	<b>18 110</b>	0,1	-0,3	2,8
Indre-et-Loire	50 910	52 170	<b>52 700</b>	1,0	1,0	3,5
Loir-et-Cher	26 250	26 810	<b>26 710</b>	-0,4	0,6	1,8
Loiret	59 930	60 070	<b>60 130</b>	0,1	-0,8	0,3
<b>France métropolitaine (en milliers, données CVS-CJO)</b>	<b>5 463,8</b>	<b>5 611,4</b>	<b>5 612,3</b>	<b>0,0</b>	<b>-0,1</b>	<b>2,7</b>

Source : Pôle emploi-Dares, STMT, traitements Dares.

## DEMANDEURS D'EMPLOI EN CATÉGORIE A

En Centre-Val de Loire, sur trois mois, le nombre de demandeurs d'emploi en catégorie A diminue de 2,0 % pour les hommes (stable sur un mois et -3,4 % sur un an) et progresse de 0,6 % pour les femmes (+0,9 % sur un mois et +1,1 % sur un an).

Sur trois mois, le nombre de demandeurs d'emploi en catégorie A diminue en Centre-Val de Loire de 0,2 % pour les moins de 25 ans (+1,3 % sur un mois et -2,9 % sur un an), de 1,1 % pour ceux âgés de 25 à 49 ans (+0,3 % sur un mois et -1,2 % sur un an) et de 0,1 % pour ceux âgés de 50 ans ou plus (+0,2 % sur un mois et -0,4 % sur un an).

### Demands d'emploi en catégorie A par sexe et âge

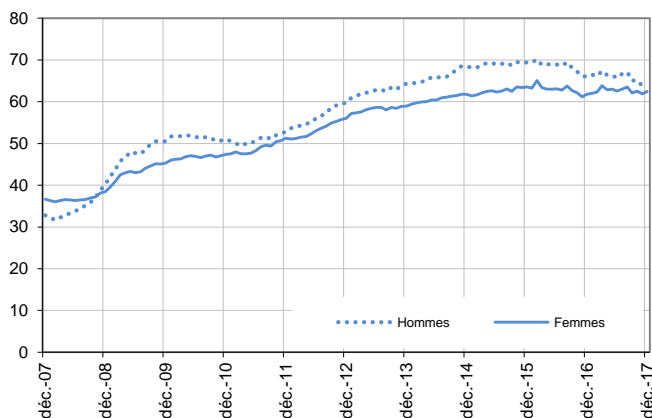
Données CVS-CJO

	Effectif			Évolution (en %) sur		
	Décembre 2016	Novembre 2017	Décembre 2017	un mois	trois mois	un an
Hommes	66 030	63 800	<b>63 770</b>	0,0	-2,0	-3,4
Femmes	61 810	61 900	<b>62 460</b>	0,9	0,6	1,1
<b>Moins de 25 ans</b>	<b>19 190</b>	<b>18 390</b>	<b>18 630</b>	<b>1,3</b>	<b>-0,2</b>	<b>-2,9</b>
Hommes	10 200	9 650	<b>9 640</b>	-0,1	-2,9	-5,5
Femmes	8 990	8 740	<b>8 990</b>	2,9	3,0	0,0
<b>Entre 25 et 49 ans</b>	<b>74 560</b>	<b>73 420</b>	<b>73 650</b>	<b>0,3</b>	<b>-1,1</b>	<b>-1,2</b>
Hommes	38 110	36 750	<b>36 690</b>	-0,2	-2,2	-3,7
Femmes	36 450	36 670	<b>36 960</b>	0,8	0,0	1,4
<b>50 ans ou plus</b>	<b>34 090</b>	<b>33 890</b>	<b>33 950</b>	<b>0,2</b>	<b>-0,1</b>	<b>-0,4</b>
Hommes	17 720	17 400	<b>17 440</b>	0,2	-0,9	-1,6
Femmes	16 370	16 490	<b>16 510</b>	0,1	0,7	0,9
<b>Centre-Val de Loire</b>	<b>127 840</b>	<b>125 700</b>	<b>126 230</b>	<b>0,4</b>	<b>-0,7</b>	<b>-1,3</b>

Source : Pôle emploi-Dares, STMT, traitements Dares.

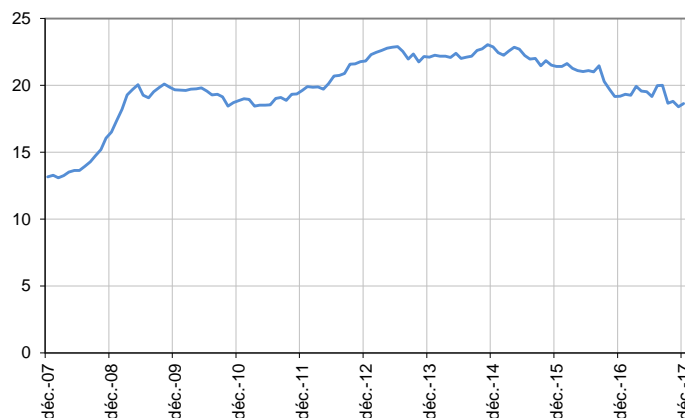
#### Catégorie A, par sexe

En milliers, données CVS-CJO



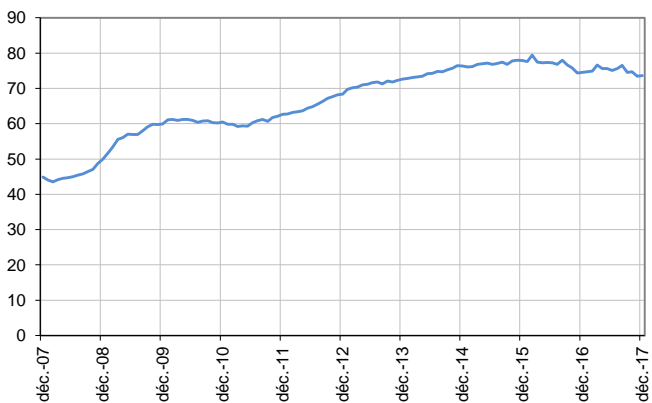
#### Catégorie A, moins de 25 ans

En milliers, données CVS-CJO



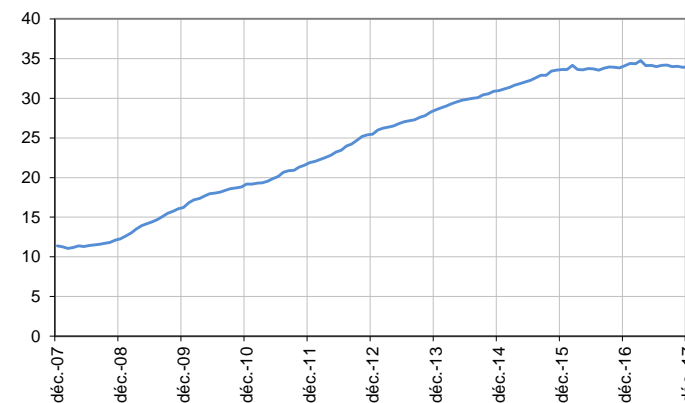
#### Catégorie A, entre 25 et 49 ans

En milliers, données CVS-CJO



#### Catégorie A, 50 ans ou plus

En milliers, données CVS-CJO



Source : Pôle emploi-Dares, STMT, traitements Dares.

## DEMANDEURS D'EMPLOI EN CATÉGORIES A, B, C

En Centre-Val de Loire, sur trois mois, le nombre de demandeurs d'emploi en catégories A, B, C diminue de 0,7 % pour les hommes (-0,1 % sur un mois et +0,1 % sur un an) et progresse de 0,6 % pour les femmes (+0,5 % sur un mois et +3,5 % sur un an).

Sur trois mois, le nombre de demandeurs d'emploi en catégories A, B, C diminue en Centre-Val de Loire de 1,3 % pour les moins de 25 ans (-0,2 % sur un mois et -0,7 % sur un an), de 0,2 % pour ceux âgés de 25 à 49 ans (+0,2 % sur un mois et +1,8 % sur un an) et progresse de 1,4 % pour ceux âgés de 50 ans ou plus (+0,7 % sur un mois et +3,4 % sur un an).

### Demands d'emploi en catégories A, B, C par sexe et âge

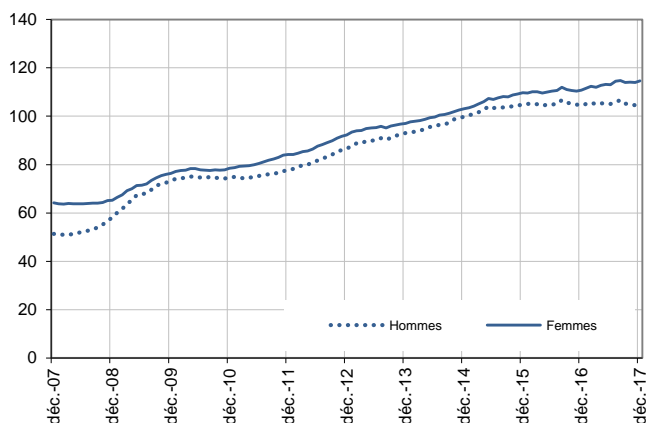
Données CVS-CJO

	Effectif			Évolution (en %) sur		
	Décembre 2016	Novembre 2017	Décembre 2017	un mois	trois mois	un an
Hommes	104 370	104 520	<b>104 460</b>	-0,1	-0,7	0,1
Femmes	110 750	113 990	<b>114 590</b>	0,5	0,6	3,5
<b>Moins de 25 ans</b>	<b>31 970</b>	<b>31 830</b>	<b>31 760</b>	<b>-0,2</b>	<b>-1,3</b>	<b>-0,7</b>
Hommes	16 390	16 140	<b>16 030</b>	-0,7	-2,2	-2,2
Femmes	15 580	15 690	<b>15 730</b>	0,3	-0,4	1,0
<b>Entre 25 et 49 ans</b>	<b>130 150</b>	<b>132 250</b>	<b>132 500</b>	<b>0,2</b>	<b>-0,2</b>	<b>1,8</b>
Hommes	63 290	63 200	<b>63 130</b>	-0,1	-0,9	-0,3
Femmes	66 860	69 050	<b>69 370</b>	0,5	0,3	3,8
<b>50 ans ou plus</b>	<b>53 000</b>	<b>54 430</b>	<b>54 790</b>	<b>0,7</b>	<b>1,4</b>	<b>3,4</b>
Hommes	24 690	25 180	<b>25 300</b>	0,5	0,9	2,5
Femmes	28 310	29 250	<b>29 490</b>	0,8	1,8	4,2
<b>Centre-Val de Loire</b>	<b>215 120</b>	<b>218 510</b>	<b>219 050</b>	<b>0,2</b>	<b>0,0</b>	<b>1,8</b>

Source : Pôle emploi-Dares, STMT, traitements Dares.

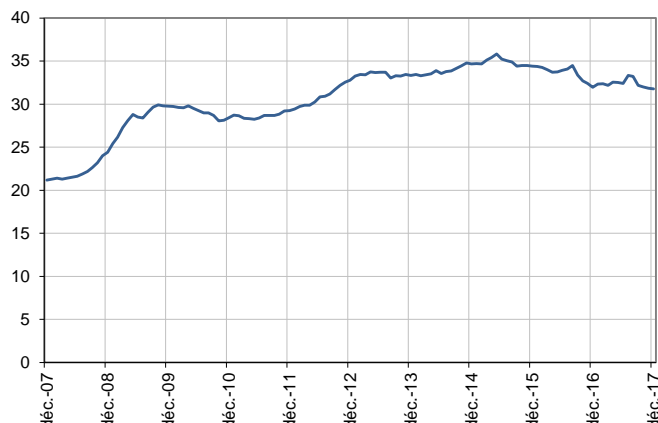
#### Catégories A, B, C, par sexe

En milliers, données CVS-CJO



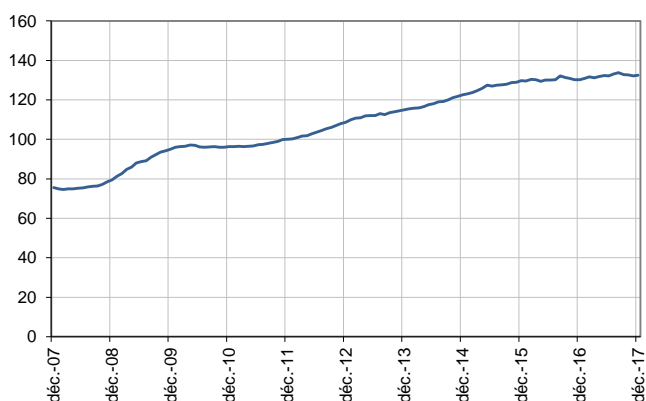
#### Catégories A, B, C, moins de 25 ans

En milliers, données CVS-CJO



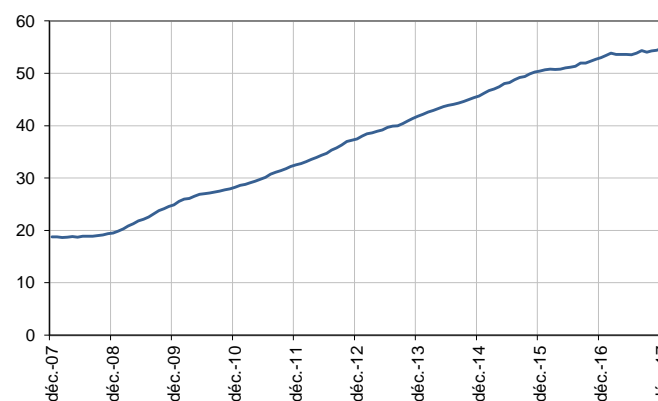
#### Catégories A, B, C, entre 25 et 49 ans

En milliers, données CVS-CJO



#### Catégories A, B, C, 50 ans ou plus

En milliers, données CVS-CJO



Source : Pôle emploi-Dares, STMT, traitements Dares.

## ANCIENNETÉ D'INSCRIPTION EN CATÉGORIES A, B, C DES DEMANDEURS D'EMPLOI

En Centre-Val de Loire, sur trois mois, le nombre de demandeurs d'emploi inscrits en catégories A, B, C depuis un an ou plus augmente de 0,6 % (+0,2 % sur un mois et +2,5 % sur un an) tandis que celui des inscrits depuis moins d'un an recule de 0,5 % (+0,3 % sur un mois et +1,3 % sur un an).

L'ancienneté en catégories A, B, C est mesurée par le nombre de jours où le demandeur d'emploi a été inscrit, de façon continue, en catégories A, B, C. Une sortie d'un jour de ces catégories réinitialise l'ancienneté. D'autres indicateurs, tel que le nombre de personnes inscrites en catégorie A un certain nombre de mois sur une période donnée, peuvent éclairer d'autres dimensions de l'ancienneté ou de la récurrence sur les listes de Pôle emploi dans ces catégories.

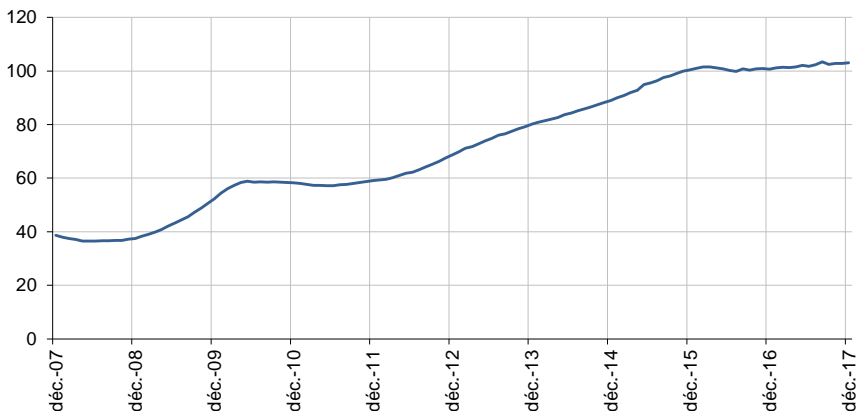
### Ancienneté en catégories A, B, C des demandeurs d'emploi

	Effectif			Évolution (en % et point) sur		
	Décembre 2016	Novembre 2017	Décembre 2017	un mois	trois mois	un an
<b>Centre-Val de Loire (données CVS-CJO)</b>						
<b>Demandeurs d'emploi en catégories A, B, C</b>	<b>215 120</b>	<b>218 510</b>	<b>219 050</b>	<b>0,2</b>	<b>0,0</b>	<b>1,8</b>
Inscrits depuis moins de 1 an	114 510	115 640	115 970	0,3	-0,5	1,3
Inscrits depuis 1 an ou plus	100 610	102 870	103 080	0,2	0,6	2,5
Part des demandeurs d'emploi inscrits depuis 1 an ou plus (en %)	46,8	47,1	47,1	+0,0 pt	+0,3 pt	+0,3 pt
<b>France métropolitaine (données CVS-CJO)</b>						
Demandeurs d'emploi inscrits depuis 1 an ou plus (en milliers)	2 408,2	2 521,8	2 530,9	0,4	1,7	5,1
Part des demandeurs d'emploi inscrits depuis 1 an ou plus (en %)	44,1	44,9	45,1	+0,2 pt	+0,8 pt	+1,0 pt

Source : Pôle emploi-Dares, STMT, traitements Dares.

### Demandeurs d'emploi inscrits depuis un an ou plus en catégories A, B, C

En milliers, données CVS-CJO



Champ : Centre-Val de Loire.

Source : Pôle emploi-Dares, STMT, traitements Dares.

## ENTRÉES ET SORTIES DE CATÉGORIES A, B, C

En Centre-Val de Loire, le nombre moyen d'entrées en catégories A, B, C sur les trois derniers mois diminue de 2,2 % par rapport aux trois mois précédents (-0,3 % sur un an).

Sur les trois derniers mois, les entrées pour fin de mission d'intérim (-3,8 %), licenciement économique (-18,6 %), autre licenciement (-0,7 %), reprise d'activité (-5,8 %) et autre cas (-4,6 %) sont en baisse. Les entrées pour fin de contrat à durée déterminée (+4,0 %), démission (+10,9 %) et première entrée (+0,6 %) sont en hausse.

En Centre-Val de Loire, le nombre moyen de sorties de catégories A, B, C sur les trois derniers mois augmente de 0,1 % par rapport aux trois mois précédents (-3,8 % sur un an).

Sur les trois derniers mois, les sorties pour reprise d'emploi déclarée (-2,5 %), cessation d'inscription pour défaut d'actualisation (-0,2 %) et autre cas (-5,6 %) sont en baisse. Les sorties pour radiation administrative sont stables. Les sorties pour entrée en stage (+3,4 %) et arrêt de recherche (+7,7 %) sont en hausse.

### Entrées en catégories A, B, C par motif

	Nombre moyen d'entrées octobre 2017 - décembre 2017	Répartition des motifs (en %)	Évolution trimestrielle (en %) (a)	Évolution annuelle (en %) (b)
<b>Centre-Val de Loire (données CVS-CJO)</b>				
Fin de contrat à durée déterminée	3 640	18,6	4,0	7,1
Fin de mission d'intérim	1 520	7,8	-3,8	12,6
Licenciement économique*	350	1,8	-18,6	-22,2
Autre licenciement	1 390	7,1	-0,7	2,2
Démission	710	3,6	10,9	26,8
Première entrée	1 680	8,6	0,6	5,0
Reprise d'activité	3 410	17,4	-5,8	-3,9
Autre cas**	6 840	35,0	-4,6	-6,7
<b>Entrées en catégories A, B, C</b>	<b>19 560</b>	<b>100,0</b>	<b>-2,2</b>	<b>-0,3</b>
<b>France métropolitaine (en milliers, données CVS-CJO)</b>				
	<b>527,7</b>		<b>-2,4</b>	<b>-4,0</b>

Source : Pôle emploi-Dares, STMT, traitements Dares.

\* Y compris les entrées en catégories A, B, C dont le motif renseigné est "fin de CRP-CTP-CSP".

\*\* Y compris les entrées en catégories A, B, C à la suite d'une rupture conventionnelle de CDI.

(a) Évolution de la moyenne des entrées d'octobre 2017 à décembre 2017 par rapport à la moyenne des entrées de juillet 2017 à septembre 2017.

(b) Évolution de la moyenne des entrées d'octobre 2017 à décembre 2017 par rapport à la moyenne des entrées d'octobre 2016 à décembre 2016.

### Sorties de catégories A, B, C par motif

	Nombre moyen de sorties octobre 2017 - décembre 2017	Répartition des motifs (en %)	Évolution trimestrielle (en %) (a)	Évolution annuelle (en %) (b)
<b>Centre-Val de Loire (données CVS-CJO)</b>				
Reprise d'emploi déclarée*	3 530	17,8	-2,5	-4,9
Entrée en stage	2 720	13,8	3,4	-20,7
Arrêt de recherche (maternité, maladie, retraite, ...)	1 810	9,2	7,7	15,3
<i>Dont maladie</i>	990	5,0	2,1	4,2
Cessation d'inscription pour défaut d'actualisation	8 410	42,5	-0,2	3,2
Radiation administrative	1 470	7,4	0,0	-14,5
Autre cas	1 840	9,3	-5,6	-8,0
<b>Sorties de catégories A, B, C</b>	<b>19 780</b>	<b>100,0</b>	<b>0,1</b>	<b>-3,8</b>
<b>France métropolitaine (en milliers, données CVS-CJO)</b>				
	<b>527,6</b>		<b>1,3</b>	<b>-4,4</b>

Source : Pôle emploi-Dares, STMT, traitements Dares.

\* Uniquement celles connues de Pôle emploi.

(a) Évolution de la moyenne des sorties d'octobre 2017 à décembre 2017 par rapport à la moyenne des sorties de juillet 2017 à septembre 2017.

(b) Évolution de la moyenne des sorties d'octobre 2017 à décembre 2017 par rapport à la moyenne des sorties d'octobre 2016 à décembre 2016.

## SOURCE, DÉFINITIONS ET MÉTHODE

### Source : la Statistique mensuelle du marché du travail (STMT)

La Statistique mensuelle du marché du travail (STMT) est une source statistique exhaustive issue des fichiers de gestion de Pôle emploi. Elle porte sur tous les demandeurs d'emploi inscrits, entrés ou sortis des listes un mois donné.

La correction des variations saisonnières et des effets des jours ouvrables permet de rendre les évolutions mensuelles pertinentes pour l'analyse conjoncturelle. Les coefficients de correction des variations saisonnières et des effets des jours ouvrables sont estimés une fois par an, sur la période allant de janvier 1996 au dernier mois de décembre. Lorsque ces coefficients sont réestimés, les séries CVS-CJO sont révisées, sur tout leur historique. La prochaine campagne d'actualisation des coefficients aura lieu en février 2018.

Une [documentation méthodologique](#) présente plus en détail la STMT.

Le Fichier historique statistique (FHS) est une autre source statistique sur les demandeurs d'emploi issue des fichiers de gestion de Pôle emploi. Elle comporte tous les épisodes d'inscription sur une période de 10 ans. Les statistiques produites à partir de la STMT et du FHS peuvent légèrement différer en raison de différences dans la constitution des deux sources concernant notamment la façon dont sont traités les événements enregistrés avec retard et les sorties de courte durée. Des [séries brutes sur les demandeurs d'emploi issues FHS](#), au niveau national, sont publiées chaque année.

### Demandeurs d'emploi : définition et différence avec les chômeurs au sens du BIT

Les demandeurs d'emploi sont des personnes qui sont inscrites à Pôle emploi. Conformément aux recommandations du rapport du Cnis sur la définition d'indicateurs en matière d'emploi, de chômage, de sous-emploi et de précarité de l'emploi (septembre 2008), la Dares et Pôle emploi présentent depuis 2009, à des fins d'analyse statistique les données sur les demandeurs d'emploi inscrits à Pôle emploi selon les catégories suivantes :

- catégorie A : demandeurs d'emploi tenus de rechercher un emploi, sans emploi ;
- catégorie B : demandeurs d'emploi tenus de rechercher un emploi, ayant exercé une activité réduite courte (de 78 heures ou moins dans le mois) ;
- catégorie C : demandeurs d'emploi tenus de rechercher un emploi, ayant exercé une activité réduite longue (de plus de 78 heures au cours du mois) ;
- catégorie D : demandeurs d'emploi non tenus de rechercher un emploi (en raison d'une formation, d'une maladie...) y compris les demandeurs d'emploi en contrat de sécurisation professionnelle (CSP), sans emploi ;
- catégorie E : demandeurs d'emploi non tenus de rechercher un emploi, en emploi (par exemple, bénéficiaires de contrats aidés, créateurs d'entreprise).

Est chômeur au sens du BIT toute personne de 15 ans ou plus qui n'a pas travaillé au moins une heure pendant une semaine de référence, est disponible pour prendre un emploi dans les 15 jours et a recherché activement un emploi dans le mois précédent ou en a trouvé un qui commence dans les trois mois. Le chômage au sens du BIT est mesuré par l'enquête Emploi de l'Insee.

L'inscription à Pôle emploi en catégorie A et le chômage au sens du BIT sont deux réalités proches, mais qui ne se recouvrent pas (voir [documentation](#)).

### Interprétation des séries CVS-CJO sur les demandeurs d'emploi

Les données STMT étant exhaustives, il n'existe pas, comme pour des données d'enquête, d'incertitude liée à l'échantillonnage. Les variations des séries CVS-CJO issues de la STMT peuvent résulter soit de la tendance de moyen terme, principalement liée aux évolutions du marché du travail et à la conjoncture économique, soit de chocs ponctuels, dont les sources peuvent être variées (variations dans la gestion des listes de demandeurs d'emploi par Pôle emploi ou dans les comportements d'inscription, chocs ponctuels du marché du travail, imprécisions dans l'estimation des corrections des variations saisonnières, ...). Parmi ces chocs ponctuels figurent aussi des incidents et changements de procédure dont certains ont pu avoir un impact significatif sur les séries de demandeurs d'emploi. Un [document](#) présente les principaux événements et leurs impacts.

Une [documentation](#) fournit des éléments d'aide à l'interprétation des séries mensuelles sur les demandeurs d'emploi.

### Pour en savoir plus

[1] [Dares, Pôle emploi \(2016\), « Demandeurs d'emploi inscrits et offres collectées par Pôle emploi en décembre 2015 », Dares Indicateurs n°006, octobre.](#)

[2] [Dares, les séries mensuelles régionales, départementales et par zone d'emploi.](#)