

DEMANDEURS D'EMPLOI INSCRITS À PÔLE EMPLOI EN CENTRE-VAL DE LOIRE EN JUILLET 2017

Fin juillet 2017, en Centre-Val de Loire, le nombre de demandeurs d'emploi tenus de rechercher un emploi et sans activité (catégorie A) s'établit à 129 670. Ce nombre augmente de 0,3 % sur trois mois (soit +420 personnes). Il progresse de 1,1 % sur un mois et diminue de 1,3 % sur un an.

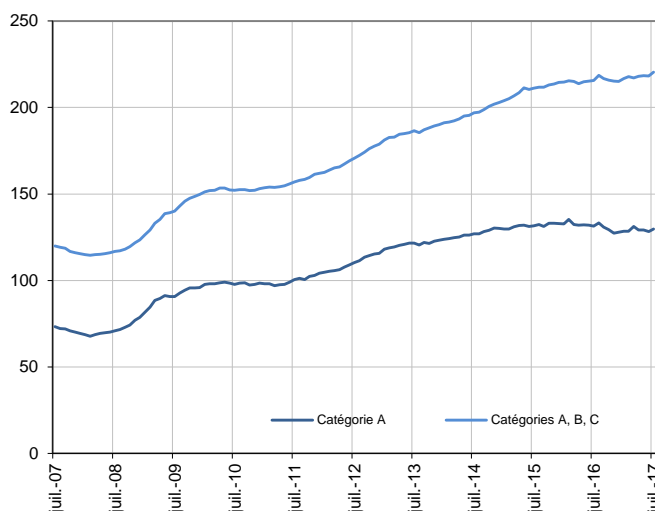
En France métropolitaine, ce nombre augmente de 1,3 % sur trois mois (+1,0 % sur un mois et +0,1 % sur un an).

En Centre-Val de Loire, le nombre de demandeurs d'emploi tenus de rechercher un emploi, ayant ou non exercé une activité dans le mois (catégories A, B, C) s'établit à 220 370 fin juillet 2017. Ce nombre augmente de 1,1 % sur trois mois (soit +2 350 personnes). Il progresse de 1,0 % sur un mois et de 2,2 % sur un an.

En France métropolitaine, ce nombre augmente de 1,6 % sur trois mois (+1,1 % sur un mois et +3,1 % sur un an).

Demandeurs d'emploi en catégories A et A, B, C en Centre-Val de Loire

En milliers, données CVS-CJO



Source : Pôle emploi-Dares, STMT, traitements Dares.

Demandeurs d'emploi par catégorie

	Effectif			Évolution (en %) sur		
	Juillet 2016	Juin 2017	Juillet 2017	un mois	trois mois	un an
Centre-Val de Loire (données CVS-CJO)						
Inscrits tenus de rechercher un emploi, sans emploi (catégorie A)	131 350	128 250	129 670	1,1	0,3	-1,3
Inscrits tenus de rechercher un emploi, en activité réduite courte (catégorie B)	29 390	28 680	29 810	3,9	2,5	1,4
Inscrits tenus de rechercher un emploi, en activité réduite longue (catégorie C)	54 960	61 240	60 890	-0,6	2,0	10,8
Ensemble des inscrits tenus de rechercher un emploi (catégories A, B, C)	215 700	218 170	220 370	1,0	1,1	2,2
Inscrits non tenus de rechercher un emploi, sans emploi (catégorie D)	12 980	11 740	10 950	-6,7	-4,8	-15,6
Inscrits non tenus de rechercher un emploi, en emploi (catégorie E)	16 380	15 370	15 430	0,4	-1,6	-5,8
Ensemble des inscrits (catégories A, B, C, D, E)	245 060	245 280	246 750	0,6	0,6	0,7
France métropolitaine (en milliers, données CVS-CJO)						
Inscrits tenus de rechercher un emploi, sans emploi (catégorie A)	3 514,6	3 483,2	3 518,1	1,0	1,3	0,1
Inscrits tenus de rechercher un emploi, en activité réduite courte (catégorie B)	727,1	726,4	748,3	3,0	2,8	2,9
Inscrits tenus de rechercher un emploi, en activité réduite longue (catégorie C)	1 211,8	1 353,0	1 355,0	0,1	1,5	11,8
Ensemble des inscrits tenus de rechercher un emploi (catégories A, B, C)	5 453,5	5 562,6	5 621,4	1,1	1,6	3,1
Inscrits non tenus de rechercher un emploi, sans emploi (catégorie D)	304,3	295,5	283,8	-4,0	-6,0	-6,7
Inscrits non tenus de rechercher un emploi, en emploi (catégorie E)	431,3	423,1	422,7	-0,1	0,9	-2,0
Ensemble des inscrits (catégories A, B, C, D, E)	6 189,1	6 281,2	6 327,9	0,7	1,2	2,2

Source : Pôle emploi-Dares, STMT, traitements Dares.

Les évolutions mensuelles des séries corrigées des variations saisonnières et des effets des jours ouvrables (CVS-CJO) peuvent différer de la tendance de moyen terme des séries ; les évolutions sur trois mois sont à privilégier pour obtenir une information sur la tendance de moyen terme.

Une [documentation](#) fournit des éléments d'aide à l'interprétation des séries mensuelles sur les demandeurs d'emploi.

Les données publiées concernent les demandeurs d'emploi inscrits à Pôle emploi. La notion de demandeurs d'emploi est différente de celle de chômeurs au sens du Bureau international du travail (BIT). Au-delà des évolutions du marché du travail, différents facteurs peuvent davantage affecter les données relatives aux demandeurs d'emploi : modifications des règles d'indemnisation ou d'accompagnement des demandeurs d'emploi, changements de procédure, incidents. Un [document](#) présente les principaux changements de procédure et incidents ayant affecté les statistiques de demandeurs d'emploi depuis 2011.

L'ensemble des définitions et concepts figurent dans la [documentation méthodologique](#) en ligne.

DEMANDEURS D'EMPLOI PAR DÉPARTEMENT

Fin juillet 2017, en Centre-Val de Loire, les évolutions du nombre de demandeurs d'emploi en catégorie A se situent entre -1,3 % dans le Loiret et +1,4 % dans le Cher et en Indre-et-Loire pour les évolutions sur trois mois. Sur un mois, elles se situent entre +0,4 % dans l'Indre et +1,9 % dans le Cher.

Les évolutions du nombre de demandeurs d'emploi en catégories A, B, C se situent entre +0,5 % dans le Loiret et +1,5 % en Eure-et-Loir et dans l'Indre pour les évolutions sur trois mois. Sur un mois, elles se situent entre +0,7 % dans l'Indre et +1,2 % en Indre-et-Loire.

Demands d'emploi en catégorie A

	Effectif			Évolution (en %) sur		
	Juillet 2016	Juin 2017	Juillet 2017	un mois	trois mois	un an
Centre-Val de Loire (données CVS-CJO)	131 350	128 250	129 670	1,1	0,3	-1,3
Cher	16 200	16 090	16 400	1,9	1,4	1,2
Eure-et-Loir	22 230	22 010	22 200	0,9	1,3	-0,1
Indre	10 920	10 750	10 790	0,4	-0,6	-1,2
Indre-et-Loire	29 760	29 560	29 920	1,2	1,4	0,5
Loir-et-Cher	15 200	14 590	14 750	1,1	0,3	-3,0
Loiret	37 040	35 250	35 610	1,0	-1,3	-3,9
France métropolitaine (en milliers, données CVS-CJO)	3 514,6	3 483,2	3 518,1	1,0	1,3	0,1

Source : Pôle emploi-Dares, STMT, traitements Dares.

Demands d'emploi en catégories A, B, C

	Effectif			Évolution (en %) sur		
	Juillet 2016	Juin 2017	Juillet 2017	un mois	trois mois	un an
Centre-Val de Loire (données CVS-CJO)	215 700	218 170	220 370	1,0	1,1	2,2
Cher	24 950	25 260	25 490	0,9	0,8	2,2
Eure-et-Loir	35 610	36 020	36 330	0,9	1,5	2,0
Indre	17 510	17 990	18 110	0,7	1,5	3,4
Indre-et-Loire	50 640	51 850	52 490	1,2	1,4	3,7
Loir-et-Cher	26 420	26 540	26 830	1,1	1,2	1,6
Loiret	60 570	60 510	61 120	1,0	0,5	0,9
France métropolitaine (en milliers, données CVS-CJO)	5 453,5	5 562,6	5 621,4	1,1	1,6	3,1

Source : Pôle emploi-Dares, STMT, traitements Dares.

DEMANDEURS D'EMPLOI EN CATÉGORIE A

En Centre-Val de Loire, sur trois mois, le nombre de demandeurs d'emploi en catégorie A augmente de 0,4 % pour les hommes (+1,4 % sur un mois et -2,8 % sur un an) et de 0,2 % pour les femmes (+0,8 % sur un mois et +0,4 % sur un an).

Sur trois mois, le nombre de demandeurs d'emploi en catégorie A augmente en Centre-Val de Loire de 2,1 % pour les moins de 25 ans (+4,2 % sur un mois et -4,9 % sur un an), reste stable pour ceux âgés de 25 à 49 ans (+0,6 % sur un mois et -1,6 % sur un an) et progresse de 0,1 % pour ceux âgés de 50 ans ou plus (+0,4 % sur un mois et +1,8 % sur un an).

Demands d'emploi en catégorie A par sexe et âge

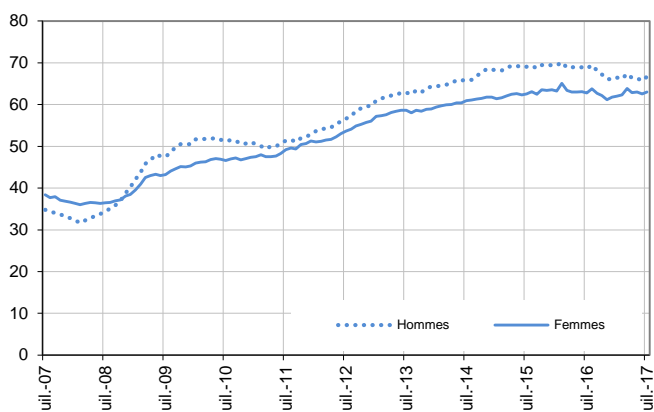
Données CVS-CJO

	Effectif			Évolution (en %) sur		
	Juillet 2016	Juin 2017	Juillet 2017	un mois	trois mois	un an
Hommes	68 580	65 710	66 660	1,4	0,4	-2,8
Femmes	62 770	62 540	63 010	0,8	0,2	0,4
Moins de 25 ans	21 000	19 170	19 970	4,2	2,1	-4,9
Hommes	11 210	10 250	10 650	3,9	2,7	-5,0
Femmes	9 790	8 920	9 320	4,5	1,4	-4,8
Entre 25 et 49 ans	76 810	75 100	75 570	0,6	0,0	-1,6
Hommes	39 780	38 000	38 350	0,9	-0,2	-3,6
Femmes	37 030	37 100	37 220	0,3	0,2	0,5
50 ans ou plus	33 540	33 980	34 130	0,4	0,1	1,8
Hommes	17 590	17 460	17 660	1,1	0,6	0,4
Femmes	15 950	16 520	16 470	-0,3	-0,4	3,3
Centre-Val de Loire	131 350	128 250	129 670	1,1	0,3	-1,3

Source : Pôle emploi-Dares, STMT, traitements Dares.

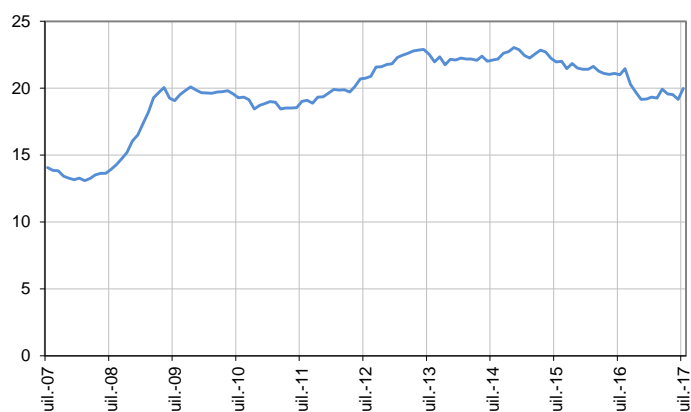
Catégorie A, par sexe

En milliers, données CVS-CJO



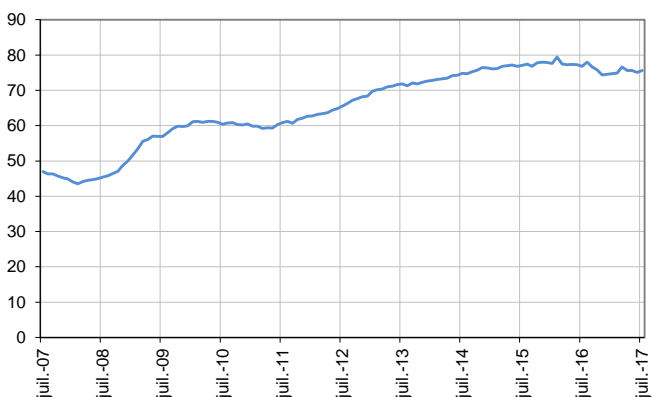
Catégorie A, moins de 25 ans

En milliers, données CVS-CJO



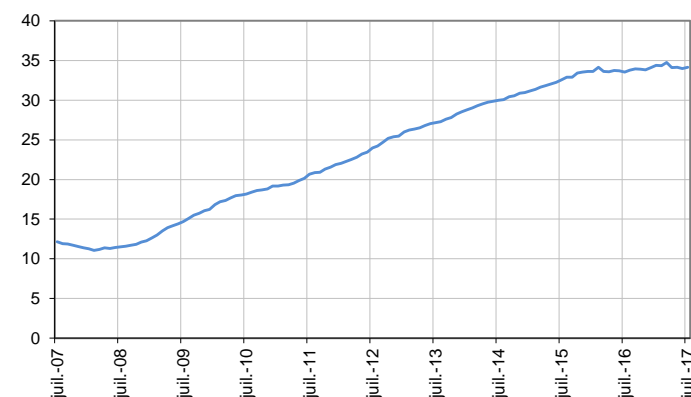
Catégorie A, entre 25 et 49 ans

En milliers, données CVS-CJO



Catégorie A, 50 ans ou plus

En milliers, données CVS-CJO



Source : Pôle emploi-Dares, STMT, traitements Dares.

DEMANDEURS D'EMPLOI EN CATÉGORIES A, B, C

En Centre-Val de Loire, sur trois mois, le nombre de demandeurs d'emploi en catégories A, B, C augmente de 0,6 % pour les hommes (+0,8 % sur un mois et +0,8 % sur un an) et de 1,5 % pour les femmes (+1,2 % sur un mois et +3,5 % sur un an).

Sur trois mois, le nombre de demandeurs d'emploi en catégories A, B, C augmente en Centre-Val de Loire de 2,4 % pour les moins de 25 ans (+2,8 % sur un mois et -2,2 % sur un an), de 1,0 % pour ceux âgés de 25 à 49 ans (+0,8 % sur un mois et +2,2 % sur un an) et de 0,4 % pour ceux âgés de 50 ans ou plus (+0,6 % sur un mois et +4,9 % sur un an).

Demands d'emploi en catégories A, B, C par sexe et âge

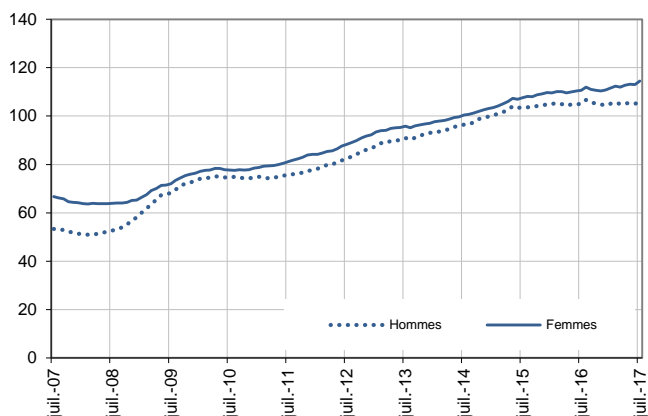
Données CVS-CJO

	Effectif			Évolution (en %) sur		
	Juillet 2016	Juin 2017	Juillet 2017	un mois	trois mois	un an
Hommes	105 090	105 080	105 920	0,8	0,6	0,8
Femmes	110 610	113 090	114 450	1,2	1,5	3,5
Moins de 25 ans	34 070	32 420	33 320	2,8	2,4	-2,2
Hommes	17 490	16 570	16 950	2,3	2,3	-3,1
Femmes	16 580	15 850	16 370	3,3	2,4	-1,3
Entre 25 et 49 ans	130 300	132 200	133 200	0,8	1,0	2,2
Hommes	63 690	63 700	63 970	0,4	0,1	0,4
Femmes	66 610	68 500	69 230	1,1	1,9	3,9
50 ans ou plus	51 330	53 550	53 850	0,6	0,4	4,9
Hommes	23 910	24 810	25 000	0,8	0,6	4,6
Femmes	27 420	28 740	28 850	0,4	0,3	5,2
Centre-Val de Loire	215 700	218 170	220 370	1,0	1,1	2,2

Source : Pôle emploi-Dares, STMT, traitements Dares.

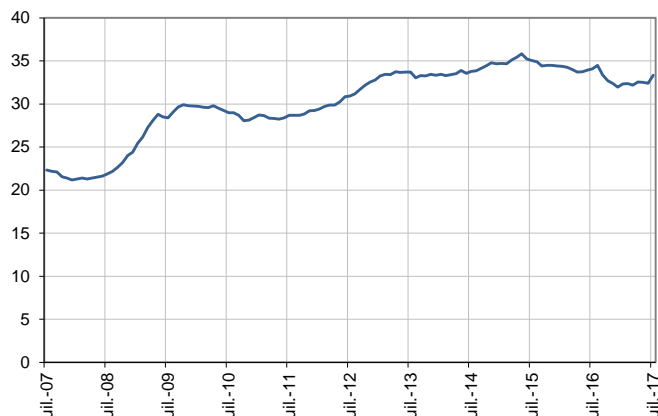
Catégories A, B, C, par sexe

En milliers, données CVS-CJO



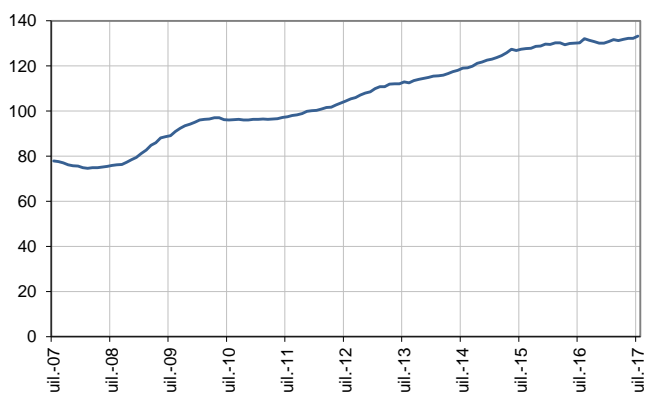
Catégories A, B, C, moins de 25 ans

En milliers, données CVS-CJO



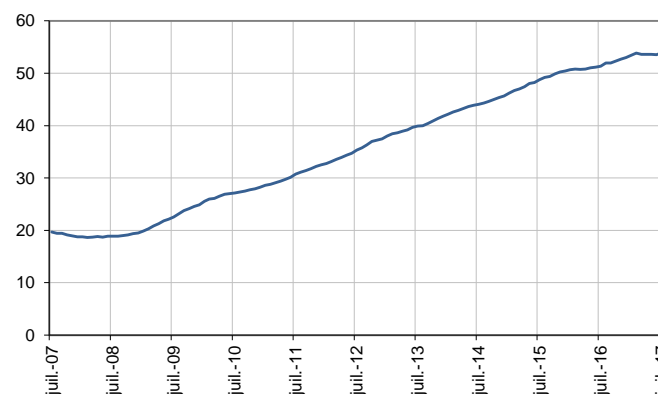
Catégories A, B, C, entre 25 et 49 ans

En milliers, données CVS-CJO



Catégories A, B, C, 50 ans ou plus

En milliers, données CVS-CJO



Source : Pôle emploi-Dares, STMT, traitements Dares.

ANCIENNETÉ D'INSCRIPTION EN CATÉGORIES A, B, C DES DEMANDEURS D'EMPLOI

En Centre-Val de Loire, sur trois mois, le nombre de demandeurs d'emploi inscrits en catégories A, B, C depuis un an ou plus augmente de 0,7 % (+0,5 % sur un mois et +2,5 % sur un an) et celui des inscrits depuis moins d'un an augmente de 1,4 % (+1,4 % sur un mois et +1,9 % sur un an).

L'ancienneté en catégories A, B, C est mesurée par le nombre de jours où le demandeur d'emploi a été inscrit, de façon continue, en catégories A, B, C. Une sortie d'un jour de ces catégories réinitialise l'ancienneté. D'autres indicateurs, tel que le nombre de personnes inscrites en catégorie A un certain nombre de mois sur une période donnée, peuvent éclairer d'autres dimensions de l'ancienneté ou de la récurrence sur les listes de Pôle emploi dans ces catégories.

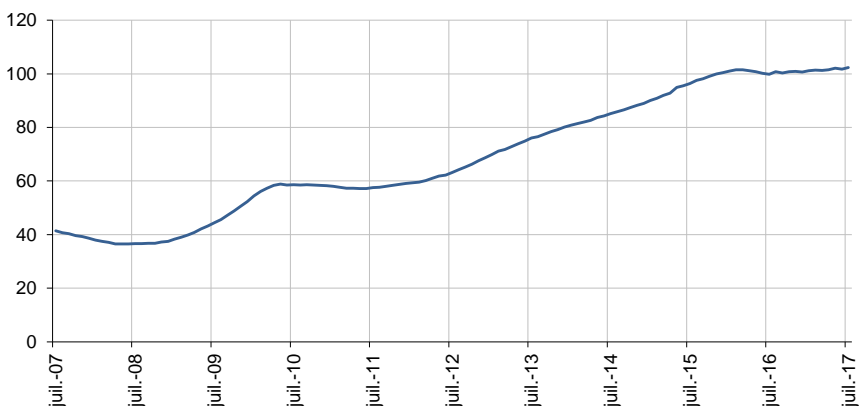
Ancienneté en catégories A, B, C des demandeurs d'emploi

	Effectif			Évolution (en % et point) sur		
	Juillet 2016	Juin 2017	Juillet 2017	un mois	trois mois	un an
Centre-Val de Loire (données CVS-CJO)						
Demandeurs d'emploi en catégories A, B, C	215 700	218 170	220 370	1,0	1,1	2,2
Inscrits depuis moins de 1 an	115 850	116 420	118 070	1,4	1,4	1,9
Inscrits depuis 1 an ou plus	99 850	101 750	102 300	0,5	0,7	2,5
Part des demandeurs d'emploi inscrits depuis 1 an ou plus (en %)	46,3	46,6	46,4	-0,2 pt	-0,2 pt	+0,1 pt
France métropolitaine (données CVS-CJO)						
Demandeurs d'emploi inscrits depuis 1 an ou plus (en milliers)	2 419,5	2 443,9	2 464,2	0,8	1,9	1,8
Part des demandeurs d'emploi inscrits depuis 1 an ou plus (en %)	44,4	43,9	43,8	-0,1 pt	+0,1 pt	-0,6 pt

Source : Pôle emploi-Dares, STMT, traitements Dares.

Demandeurs d'emploi inscrits depuis un an ou plus en catégories A, B, C

En milliers, données CVS-CJO



Champ : Centre-Val de Loire.

Source : Pôle emploi-Dares, STMT, traitements Dares.

ENTRÉES ET SORTIES DE CATÉGORIES A, B, C

En Centre-Val de Loire, le nombre moyen d'entrées en catégories A, B, C sur les trois derniers mois augmente de 8,3 % par rapport aux trois mois précédents (+1,9 % sur un an).

Sur les trois derniers mois, les entrées pour fin de contrat à durée déterminée (+4,5 %), fin de mission d'intérim (+10,3 %), licenciement économique (+7,7 %), autre licenciement (+4,3 %), démission (+14,3 %), première entrée (+8,7 %), reprise d'activité (+7,6 %) et autre cas (+10,5 %) sont toutes en hausse.

En Centre-Val de Loire, le nombre moyen de sorties de catégories A, B, C sur les trois derniers mois augmente de 7,1 % par rapport aux trois mois précédents (+2,1 % sur un an).

Sur les trois derniers mois, les sorties pour reprise d'emploi déclarée (-1,9 %), arrêt de recherche (-6,7 %) et radiation administrative (-0,6 %) sont en baisse. Les sorties pour entrée en stage (+26,4 %), cessation d'inscription pour défaut d'actualisation (+9,0 %) et autre cas (+11,9 %) sont en hausse.

Entrées en catégories A, B, C par motif

	Nombre moyen d'entrées mai 2017 - juillet 2017	Répartition des motifs (en %)	Évolution trimestrielle (en %) (a)	Évolution annuelle (en %) (b)
Centre-Val de Loire (données CVS-CJO)				
Fin de contrat à durée déterminée	3 730	17,6	4,5	-3,4
Fin de mission d'intérim	1 610	7,6	10,3	1,3
Licenciement économique*	420	2,0	7,7	-10,6
Autre licenciement	1 460	6,9	4,3	0,0
Démission	640	3,0	14,3	10,3
Première entrée	1 750	8,2	8,7	8,7
Reprise d'activité	3 830	18,0	7,6	13,0
Autre cas**	7 800	36,7	10,5	-1,0
Entrées en catégories A, B, C	21 240	100,0	8,3	1,9
France métropolitaine (en milliers, données CVS-CJO)				
	566,9		4,5	-0,7

Source : Pôle emploi-Dares, STMT, traitements Dares.

* Y compris les entrées en catégories A, B, C dont le motif renseigné est "fin de CRP-CTP-CSP".

** Y compris les entrées en catégories A, B, C à la suite d'une rupture conventionnelle de CDI.

(a) Évolution de la moyenne des entrées de mai 2017 à juillet 2017 par rapport à la moyenne des entrées de février 2017 à avril 2017.

(b) Évolution de la moyenne des entrées de mai 2017 à juillet 2017 par rapport à la moyenne des entrées de mai 2016 à juillet 2016.

Sorties de catégories A, B, C par motif

	Nombre moyen de sorties mai 2017 - juillet 2017	Répartition des motifs (en %)	Évolution trimestrielle (en %) (a)	Évolution annuelle (en %) (b)
Centre-Val de Loire (données CVS-CJO)				
Reprise d'emploi déclarée*	3 530	17,3	-1,9	4,7
Entrée en stage	2 970	14,6	26,4	-8,6
Arrêt de recherche (maternité, maladie, retraite, ...)	1 660	8,1	-6,7	6,4
<i>Dont maladie</i>	<i>940</i>	<i>4,6</i>	<i>-8,7</i>	<i>6,8</i>
Cessation d'inscription pour défaut d'actualisation	8 620	42,3	9,0	4,4
Radiation administrative	1 630	8,0	-0,6	0,6
Autre cas	1 970	9,7	11,9	3,1
Sorties de catégories A, B, C	20 380	100,0	7,1	2,1
France métropolitaine (en milliers, données CVS-CJO)				
	535,7		2,7	-3,4

Source : Pôle emploi-Dares, STMT, traitements Dares.

* Uniquement celles connues de Pôle emploi.

(a) Évolution de la moyenne des sorties de mai 2017 à juillet 2017 par rapport à la moyenne des sorties de février 2017 à avril 2017.

(b) Évolution de la moyenne des sorties de mai 2017 à juillet 2017 par rapport à la moyenne des sorties de mai 2016 à juillet 2016.

SOURCE, DÉFINITIONS ET MÉTHODE

Source : la Statistique mensuelle du marché du travail (STMT)

La Statistique mensuelle du marché du travail (STMT) est une source statistique exhaustive issue des fichiers de gestion de Pôle emploi. Elle porte sur tous les demandeurs d'emploi inscrits, entrés ou sortis des listes un mois donné.

La correction des variations saisonnières et des effets des jours ouvrables permet de rendre les évolutions mensuelles pertinentes pour l'analyse conjoncturelle. Les coefficients de correction des variations saisonnières et des effets des jours ouvrables sont estimés une fois par an, sur la période allant de janvier 1996 au dernier mois de décembre. Lorsque ces coefficients sont réestimés, les séries CVS-CJO sont révisées, sur tout leur historique. La prochaine campagne d'actualisation des coefficients aura lieu en février 2018.

Une [documentation méthodologique](#) présente plus en détail la STMT.

Le Fichier historique statistique (FHS) est une autre source statistique sur les demandeurs d'emploi issue des fichiers de gestion de Pôle emploi. Elle comporte tous les épisodes d'inscription sur une période de 10 ans. Les statistiques produites à partir de la STMT et du FHS peuvent légèrement différer en raison de différences dans la constitution des deux sources concernant notamment la façon dont sont traités les événements enregistrés avec retard et les sorties de courte durée. Des [séries brutes sur les demandeurs d'emploi issues FHS](#), au niveau national, sont publiées chaque année.

Demandeurs d'emploi : définition et différence avec les chômeurs au sens du BIT

Les demandeurs d'emploi sont des personnes qui sont inscrites à Pôle emploi. Conformément aux recommandations du rapport du Cnis sur la définition d'indicateurs en matière d'emploi, de chômage, de sous-emploi et de précarité de l'emploi (septembre 2008), la Dares et Pôle emploi présentent depuis 2009, à des fins d'analyse statistique les données sur les demandeurs d'emploi inscrits à Pôle emploi selon les catégories suivantes :

- catégorie A : demandeurs d'emploi tenus de rechercher un emploi, sans emploi ;
- catégorie B : demandeurs d'emploi tenus de rechercher un emploi, ayant exercé une activité réduite courte (de 78 heures ou moins dans le mois) ;
- catégorie C : demandeurs d'emploi tenus de rechercher un emploi, ayant exercé une activité réduite longue (de plus de 78 heures au cours du mois) ;
- catégorie D : demandeurs d'emploi non tenus de rechercher un emploi (en raison d'une formation, d'une maladie...) y compris les demandeurs d'emploi en contrat de sécurisation professionnelle (CSP), sans emploi ;
- catégorie E : demandeurs d'emploi non tenus de rechercher un emploi, en emploi (par exemple, bénéficiaires de contrats aidés, créateurs d'entreprise).

Est chômeur au sens du BIT toute personne de 15 ans ou plus qui n'a pas travaillé au moins une heure pendant une semaine de référence, est disponible pour prendre un emploi dans les 15 jours et a recherché activement un emploi dans le mois précédent ou en a trouvé un qui commence dans les trois mois. Le chômage au sens du BIT est mesuré par l'enquête Emploi de l'Insee.

L'inscription à Pôle emploi en catégorie A et le chômage au sens du BIT sont deux réalités proches, mais qui ne se recouvrent pas (voir [documentation](#)).

Interprétation des séries CVS-CJO sur les demandeurs d'emploi

Les données STMT étant exhaustives, il n'existe pas, comme pour des données d'enquête, d'incertitude liée à l'échantillonnage. Les variations des séries CVS-CJO issues de la STMT peuvent résulter soit de la tendance de moyen terme, principalement liée aux évolutions du marché du travail et à la conjoncture économique, soit de chocs ponctuels, dont les sources peuvent être variées (variations dans la gestion des listes de demandeurs d'emploi par Pôle emploi ou dans les comportements d'inscription, chocs ponctuels du marché du travail, imprécisions dans l'estimation des corrections des variations saisonnières, ...). Parmi ces chocs ponctuels figurent aussi des incidents et changements de procédure dont certains ont pu avoir un impact significatif sur les séries de demandeurs d'emploi. Un [document](#) présente les principaux événements et leurs impacts.

Une [documentation](#) fournit des éléments d'aide à l'interprétation des séries mensuelles sur les demandeurs d'emploi.

Pour en savoir plus

[\[1\] Dares, Pôle emploi \(2016\), « Demandeurs d'emploi inscrits et offres collectées par Pôle emploi en décembre 2015 », Dares Indicateurs n°006, octobre.](#)

[\[2\] Dares, les séries mensuelles régionales, départementales et par zone d'emploi.](#)