

DEMANDEURS D'EMPLOI INSCRITS À PÔLE EMPLOI EN CENTRE-VAL DE LOIRE EN SEPTEMBRE 2017

Fin septembre 2017, en Centre-Val de Loire, le nombre de demandeurs d'emploi tenus de rechercher un emploi et sans activité (catégorie A) s'établit à 127 130. Ce nombre baisse de 0,9 % sur trois mois (soit -1 120 personnes). Il diminue de 2,7 % sur un mois et de 2,8 % sur un an.

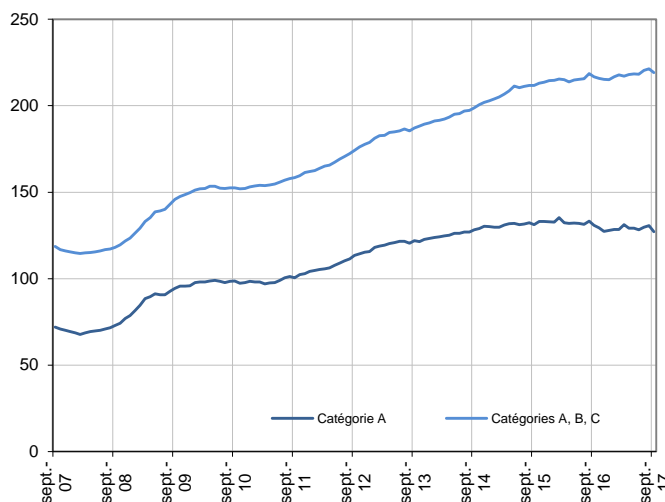
En France métropolitaine, ce nombre baisse de 0,2 % sur trois mois (-1,8 % sur un mois et -0,5 % sur un an).

En Centre-Val de Loire, le nombre de demandeurs d'emploi tenus de rechercher un emploi, ayant ou non exercé une activité dans le mois (catégories A, B, C) s'établit à 219 070 fin septembre 2017. Ce nombre augmente de 0,4 % sur trois mois (soit +900 personnes). Il diminue de 1,0 % sur un mois et progresse de 1,1 % sur un an.

En France métropolitaine, ce nombre augmente de 1,0 % sur trois mois (-0,5 % sur un mois et +2,6 % sur un an).

Demandeurs d'emploi en catégories A et A, B, C en Centre-Val de Loire

En milliers, données CVS-CJO



Source : Pôle emploi-Dares, STMT, traitements Dares.

Demandeurs d'emploi par catégorie

	Effectif			Évolution (en %) sur		
	Septembre 2016	Août 2017	Septembre 2017	un mois	trois mois	un an
Centre-Val de Loire (données CVS-CJO)						
Inscrits tenus de rechercher un emploi, sans emploi (catégorie A)	130 820	130 670	127 130	-2,7	-0,9	-2,8
Inscrits tenus de rechercher un emploi, en activité réduite courte (catégorie B)	29 510	30 170	30 020	-0,5	4,7	1,7
Inscrits tenus de rechercher un emploi, en activité réduite longue (catégorie C)	56 350	60 540	61 920	2,3	1,1	9,9
Ensemble des inscrits tenus de rechercher un emploi (catégories A, B, C)	216 680	221 380	219 070	-1,0	0,4	1,1
Inscrits non tenus de rechercher un emploi, sans emploi (catégorie D)	13 130	12 420	11 320	-8,9	-3,6	-13,8
Inscrits non tenus de rechercher un emploi, en emploi (catégorie E)	16 370	15 460	14 930	-3,4	-2,9	-8,8
Ensemble des inscrits (catégories A, B, C, D, E)	246 180	249 260	245 320	-1,6	0,0	-0,3
France métropolitaine (en milliers, données CVS-CJO)						
Inscrits tenus de rechercher un emploi, sans emploi (catégorie A)	3 494,0	3 540,4	3 475,6	-1,8	-0,2	-0,5
Inscrits tenus de rechercher un emploi, en activité réduite courte (catégorie B)	732,7	763,6	755,8	-1,0	4,0	3,2
Inscrits tenus de rechercher un emploi, en activité réduite longue (catégorie C)	1 247,6	1 342,0	1 384,5	3,2	2,3	11,0
Ensemble des inscrits tenus de rechercher un emploi (catégories A, B, C)	5 474,3	5 646,0	5 615,9	-0,5	1,0	2,6
Inscrits non tenus de rechercher un emploi, sans emploi (catégorie D)	327,3	298,1	273,6	-8,2	-7,4	-16,4
Inscrits non tenus de rechercher un emploi, en emploi (catégorie E)	431,8	422,6	410,0	-3,0	-3,1	-5,0
Ensemble des inscrits (catégories A, B, C, D, E)	6 233,4	6 366,7	6 299,5	-1,1	0,3	1,1

Source : Pôle emploi-Dares, STMT, traitements Dares.

Les évolutions mensuelles des séries corrigées des variations saisonnières et des effets des jours ouvrables (CVS-CJO) peuvent différer de la tendance de moyen terme des séries ; les évolutions sur trois mois sont à privilégier pour obtenir une information sur la tendance de moyen terme.

Une [documentation](#) fournit des éléments d'aide à l'interprétation des séries mensuelles sur les demandeurs d'emploi.

Les données publiées concernent les demandeurs d'emploi inscrits à Pôle emploi. La notion de demandeurs d'emploi est différente de celle de chômeurs au sens du Bureau international du travail (BIT). Au-delà des évolutions du marché du travail, différents facteurs peuvent davantage affecter les données relatives aux demandeurs d'emploi : modifications des règles d'indemnisation ou d'accompagnement des demandeurs d'emploi, changements de procédure, incidents. Un [document](#) présente les principaux changements de procédure et incidents ayant affecté les statistiques de demandeurs d'emploi depuis 2011.

L'ensemble des définitions et concepts figurent dans la [documentation méthodologique](#) en ligne.

DEMANDEURS D'EMPLOI PAR DÉPARTEMENT

Fin septembre 2017, en Centre-Val de Loire, les évolutions du nombre de demandeurs d'emploi en catégorie A se situent entre -1,5 % dans le Loiret et -0,2 % dans le Cher pour les évolutions sur trois mois. Sur un mois, elles se situent entre -4,4 % dans le Loir-et-Cher et -1,5 % dans le Cher.

Les évolutions du nombre de demandeurs d'emploi en catégories A, B, C se situent entre +0,1 % en Eure-et-Loir et dans le Loir-et-Cher et +1,0 % dans l'Indre pour les évolutions sur trois mois. Sur un mois, elles se situent entre -1,4 % en Eure-et-Loir et dans le Loir-et-Cher et -0,5 % dans le Cher.

Demands d'emploi en catégorie A

	Effectif			Évolution (en %) sur		
	Septembre 2016	Août 2017	Septembre 2017	un mois	trois mois	un an
Centre-Val de Loire (données CVS-CJO)	130 820	130 670	127 130	-2,7	-0,9	-2,8
Cher	16 350	16 290	16 050	-1,5	-0,2	-1,8
Eure-et-Loir	22 000	22 510	21 920	-2,6	-0,4	-0,4
Indre	10 950	10 870	10 680	-1,7	-0,7	-2,5
Indre-et-Loire	29 850	29 900	29 280	-2,1	-0,9	-1,9
Loir-et-Cher	15 100	15 140	14 480	-4,4	-0,8	-4,1
Loiret	36 570	35 960	34 720	-3,4	-1,5	-5,1
France métropolitaine (en milliers, données CVS-CJO)	3 494,0	3 540,4	3 475,6	-1,8	-0,2	-0,5

Source : Pôle emploi-Dares, STMT, traitements Dares.

Demands d'emploi en catégories A, B, C

	Effectif			Évolution (en %) sur		
	Septembre 2016	Août 2017	Septembre 2017	un mois	trois mois	un an
Centre-Val de Loire (données CVS-CJO)	216 680	221 380	219 070	-1,0	0,4	1,1
Cher	24 990	25 560	25 430	-0,5	0,7	1,8
Eure-et-Loir	35 700	36 570	36 070	-1,4	0,1	1,0
Indre	17 660	18 320	18 170	-0,8	1,0	2,9
Indre-et-Loire	50 850	52 570	52 200	-0,7	0,7	2,7
Loir-et-Cher	26 590	26 950	26 560	-1,4	0,1	-0,1
Loiret	60 890	61 410	60 640	-1,3	0,2	-0,4
France métropolitaine (en milliers, données CVS-CJO)	5 474,3	5 646,0	5 615,9	-0,5	1,0	2,6

Source : Pôle emploi-Dares, STMT, traitements Dares.

DEMANDEURS D'EMPLOI EN CATÉGORIE A

En Centre-Val de Loire, sur trois mois, le nombre de demandeurs d'emploi en catégorie A diminue de 1,0 % pour les hommes (-3,0 % sur un mois et -4,5 % sur un an) et de 0,7 % pour les femmes (-2,4 % sur un mois et -1,0 % sur un an).

Sur trois mois, le nombre de demandeurs d'emploi en catégorie A diminue en Centre-Val de Loire de 2,7 % pour les moins de 25 ans (-6,7 % sur un mois et -8,0 % sur un an), de 0,8 % pour ceux âgés de 25 à 49 ans (-2,6 % sur un mois et -2,8 % sur un an) et reste stable pour ceux âgés de 50 ans ou plus (-0,6 % sur un mois et +0,1 % sur un an).

Demandeurs d'emploi en catégorie A par sexe et âge

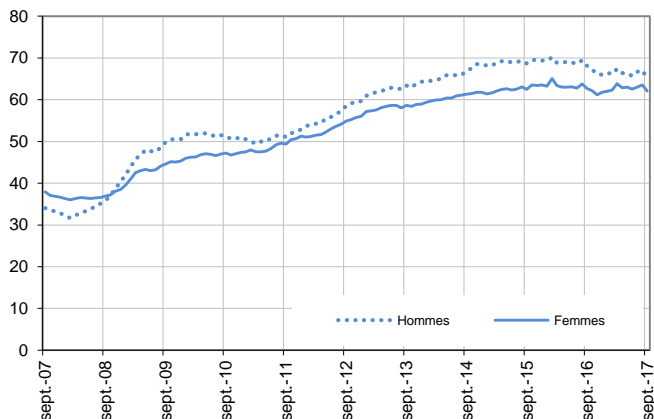
Données CVS-CJO

	Effectif			Évolution (en %) sur		
	Septembre 2016	Août 2017	Septembre 2017	un mois	trois mois	un an
Hommes	68 120	67 090	65 050	-3,0	-1,0	-4,5
Femmes	62 700	63 580	62 080	-2,4	-0,7	-1,0
Moins de 25 ans	20 280	20 010	18 660	-6,7	-2,7	-8,0
Hommes	10 880	10 720	9 930	-7,4	-3,1	-8,7
Femmes	9 400	9 290	8 730	-6,0	-2,1	-7,1
Entre 25 et 49 ans	76 600	76 480	74 480	-2,6	-0,8	-2,8
Hommes	39 550	38 610	37 530	-2,8	-1,2	-5,1
Femmes	37 050	37 870	36 950	-2,4	-0,4	-0,3
50 ans ou plus	33 940	34 180	33 990	-0,6	0,0	0,1
Hommes	17 690	17 760	17 590	-1,0	0,7	-0,6
Femmes	16 250	16 420	16 400	-0,1	-0,7	0,9
Centre-Val de Loire	130 820	130 670	127 130	-2,7	-0,9	-2,8

Source : Pôle emploi-Dares, STMT, traitements Dares.

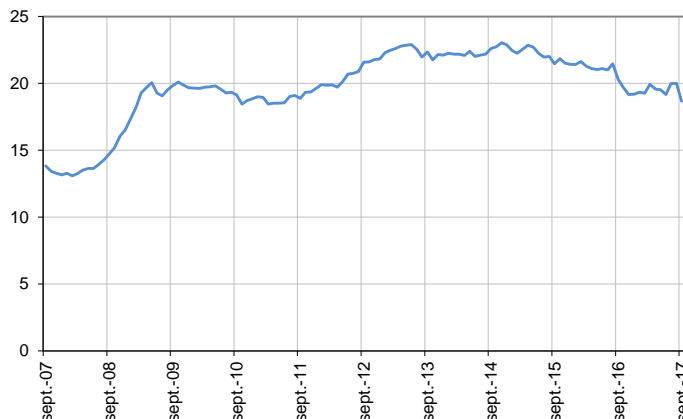
Catégorie A, par sexe

En milliers, données CVS-CJO



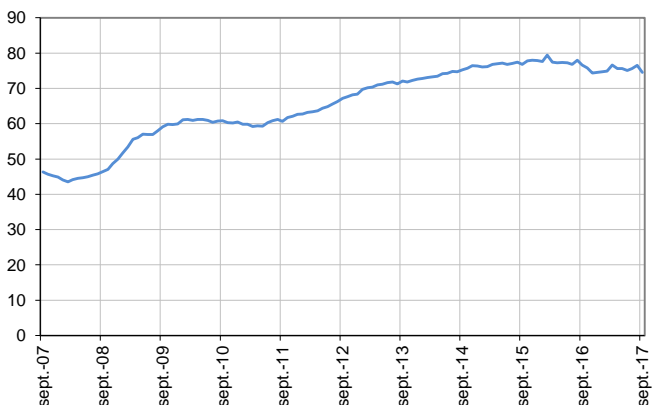
Catégorie A, moins de 25 ans

En milliers, données CVS-CJO



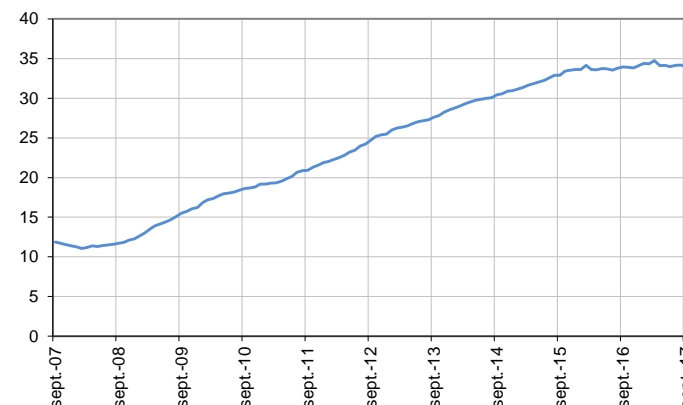
Catégorie A, entre 25 et 49 ans

En milliers, données CVS-CJO



Catégorie A, 50 ans ou plus

En milliers, données CVS-CJO



Source : Pôle emploi-Dares, STMT, traitements Dares.

DEMANDEURS D'EMPLOI EN CATÉGORIES A, B, C

En Centre-Val de Loire, sur trois mois, le nombre de demandeurs d'emploi en catégories A, B, C augmente de 0,1 % pour les hommes (-1,4 % sur un mois et -0,4 % sur un an) et de 0,7 % pour les femmes (-0,7 % sur un mois et +2,6 % sur un an).

Sur trois mois, le nombre de demandeurs d'emploi en catégories A, B, C diminue en Centre-Val de Loire de 0,7 % pour les moins de 25 ans (-3,1 % sur un mois et -3,5 % sur un an), progresse de 0,5 % pour ceux âgés de 25 à 49 ans (-0,7 % sur un mois et +1,1 % sur un an) et de 0,9 % pour ceux âgés de 50 ans ou plus (-0,5 % sur un mois et +4,0 % sur un an).

Demands d'emploi en catégories A, B, C par sexe et âge

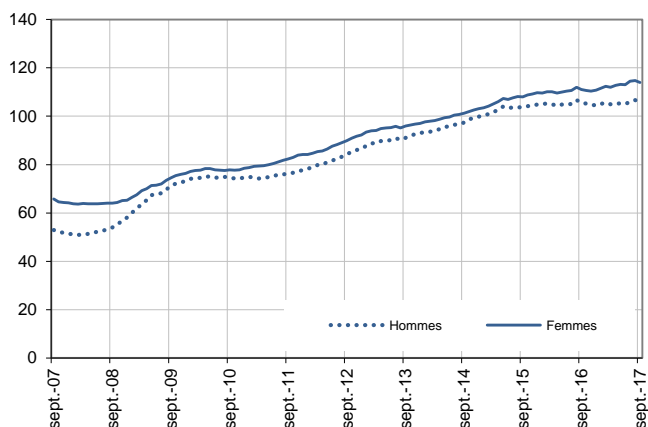
Données CVS-CJO

	Effectif			Évolution (en %) sur		
	Septembre 2016	Août 2017	Septembre 2017	un mois	trois mois	un an
Hommes	105 620	106 650	105 160	-1,4	0,1	-0,4
Femmes	111 060	114 730	113 910	-0,7	0,7	2,6
Moins de 25 ans	33 370	33 230	32 190	-3,1	-0,7	-3,5
Hommes	17 180	17 000	16 390	-3,6	-1,1	-4,6
Femmes	16 190	16 230	15 800	-2,6	-0,3	-2,4
Entre 25 et 49 ans	131 360	133 820	132 830	-0,7	0,5	1,1
Hommes	64 230	64 380	63 700	-1,1	0,0	-0,8
Femmes	67 130	69 440	69 130	-0,4	0,9	3,0
50 ans ou plus	51 950	54 330	54 050	-0,5	0,9	4,0
Hommes	24 210	25 270	25 070	-0,8	1,0	3,6
Femmes	27 740	29 060	28 980	-0,3	0,8	4,5
Centre-Val de Loire	216 680	221 380	219 070	-1,0	0,4	1,1

Source : Pôle emploi-Dares, STMT, traitements Dares.

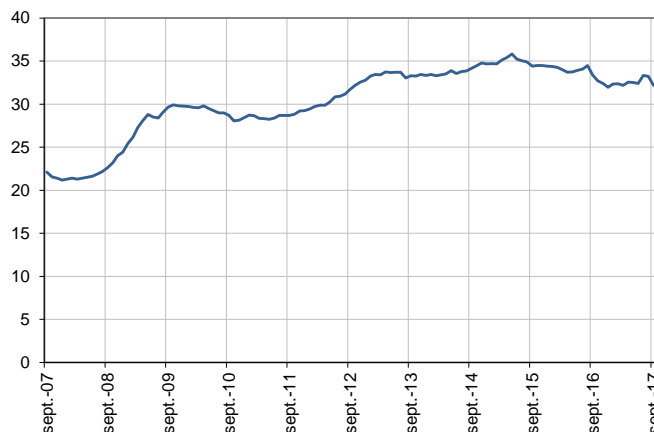
Catégories A, B, C, par sexe

En milliers, données CVS-CJO



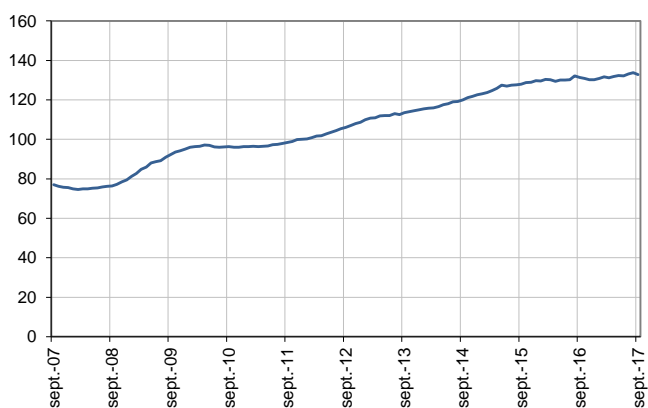
Catégories A, B, C, moins de 25 ans

En milliers, données CVS-CJO



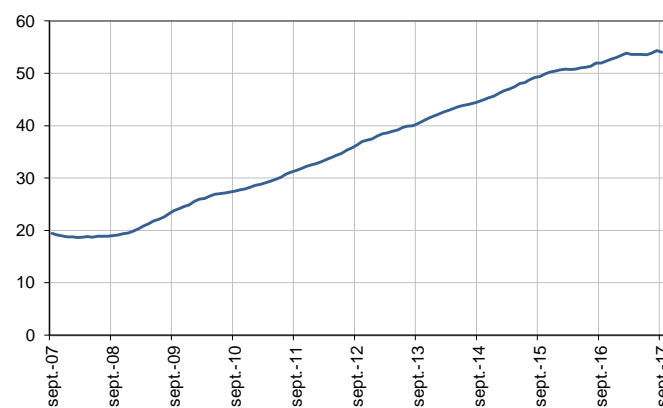
Catégories A, B, C, entre 25 et 49 ans

En milliers, données CVS-CJO



Catégories A, B, C, 50 ans ou plus

En milliers, données CVS-CJO



Source : Pôle emploi-Dares, STMT, traitements Dares.

ANCIENNETÉ D'INSCRIPTION EN CATÉGORIES A, B, C DES DEMANDEURS D'EMPLOI

En Centre-Val de Loire, sur trois mois, le nombre de demandeurs d'emploi inscrits en catégories A, B, C depuis un an ou plus augmente de 0,7 % (-0,9 % sur un mois et +2,1 % sur un an) et celui des inscrits depuis moins d'un an augmente de 0,2 % (-1,2 % sur un mois et +0,2 % sur un an).

L'ancienneté en catégories A, B, C est mesurée par le nombre de jours où le demandeur d'emploi a été inscrit, de façon continue, en catégories A, B, C. Une sortie d'un jour de ces catégories réinitialise l'ancienneté. D'autres indicateurs, tel que le nombre de personnes inscrites en catégorie A un certain nombre de mois sur une période donnée, peuvent éclairer d'autres dimensions de l'ancienneté ou de la récurrence sur les listes de Pôle emploi dans ces catégories.

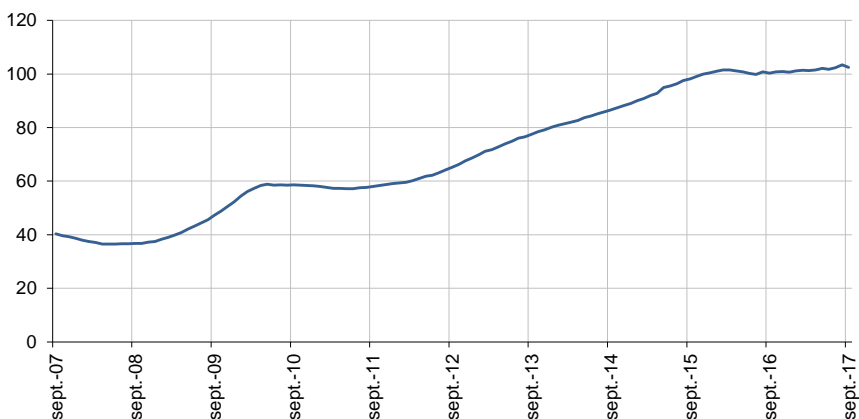
Ancienneté en catégories A, B, C des demandeurs d'emploi

	Effectif			Évolution (en % et point) sur		
	Septembre 2016	Août 2017	Septembre 2017	un mois	trois mois	un an
Centre-Val de Loire (données CVS-CJO)						
Demandeurs d'emploi en catégories A, B, C	216 680	221 380	219 070	-1,0	0,4	1,1
Inscrits depuis moins de 1 an	116 340	118 000	116 610	-1,2	0,2	0,2
Inscrits depuis 1 an ou plus	100 340	103 380	102 460	-0,9	0,7	2,1
Part des demandeurs d'emploi inscrits depuis 1 an ou plus (en %)	46,3	46,7	46,8	+0,1 pt	+0,2 pt	+0,5 pt
France métropolitaine (données CVS-CJO)						
Demandeurs d'emploi inscrits depuis 1 an ou plus (en milliers)	2 419,4	2 486,5	2 488,6	0,1	1,8	2,9
Part des demandeurs d'emploi inscrits depuis 1 an ou plus (en %)	44,2	44,0	44,3	+0,3 pt	+0,4 pt	+0,1 pt

Source : Pôle emploi-Dares, STMT, traitements Dares.

Demandeurs d'emploi inscrits depuis un an ou plus en catégories A, B, C

En milliers, données CVS-CJO



Champ : Centre-Val de Loire.

Source : Pôle emploi-Dares, STMT, traitements Dares.

ENTRÉES ET SORTIES DE CATÉGORIES A, B, C

En Centre-Val de Loire, le nombre moyen d'entrées en catégories A, B, C sur les trois derniers mois diminue de 3,0 % par rapport aux trois mois précédents (-2,2 % sur un an).

Sur les trois derniers mois, les entrées pour fin de contrat à durée déterminée (-5,1 %), première entrée (-4,6 %), reprise d'activité (-1,4 %) et autre cas (-6,4 %) sont en baisse. Les entrées pour fin de mission d'intérim (+5,3 %), licenciement économique (+13,2 %), autre licenciement (+0,7 %) et démission (+6,7 %) sont en hausse.

En Centre-Val de Loire, le nombre moyen de sorties de catégories A, B, C sur les trois derniers mois diminue de 1,9 % par rapport aux trois mois précédents (-0,1 % sur un an).

Sur les trois derniers mois, les sorties pour entrée en stage (-12,6 %), arrêt de recherche (-0,6 %) et radiation administrative (-11,4 %) sont en baisse. Les sorties pour reprise d'emploi déclarée (+2,8 %), cessation d'inscription pour défaut d'actualisation (+0,5 %) et autre cas (+3,2 %) sont en hausse.

Entrées en catégories A, B, C par motif

	Nombre moyen d'entrées juillet 2017 - septembre 2017	Répartition des motifs (en %)	Évolution trimestrielle (en %) (a)	Évolution annuelle (en %) (b)
Centre-Val de Loire (données CVS-CJO)				
Fin de contrat à durée déterminée	3 500	17,5	-5,1	-2,5
Fin de mission d'intérim	1 580	7,9	5,3	9,7
Licenciement économique*	430	2,1	13,2	-6,5
Autre licenciement	1 400	7,0	0,7	-0,7
Démission	640	3,2	6,7	14,3
Première entrée	1 670	8,3	-4,6	-3,5
Reprise d'activité	3 620	18,1	-1,4	2,8
Autre cas**	7 170	35,8	-6,4	-7,4
Entrées en catégories A, B, C	20 010	100,0	-3,0	-2,2
France métropolitaine (en milliers, données CVS-CJO)				
	540,6		-3,0	-3,2

Source : Pôle emploi-Dares, STMT, traitements Dares.

* Y compris les entrées en catégories A, B, C dont le motif renseigné est "fin de CRP-CTP-CSP".

** Y compris les entrées en catégories A, B, C à la suite d'une rupture conventionnelle de CDI.

(a) Évolution de la moyenne des entrées de juillet 2017 à septembre 2017 par rapport à la moyenne des entrées d'avril 2017 à juin 2017.

(b) Évolution de la moyenne des entrées de juillet 2017 à septembre 2017 par rapport à la moyenne des entrées de juillet 2016 à septembre 2016.

Sorties de catégories A, B, C par motif

	Nombre moyen de sorties juillet 2017 - septembre 2017	Répartition des motifs (en %)	Évolution trimestrielle (en %) (a)	Évolution annuelle (en %) (b)
Centre-Val de Loire (données CVS-CJO)				
Reprise d'emploi déclarée*	3 620	18,3	2,8	3,7
Entrée en stage	2 630	13,3	-12,6	-15,2
Arrêt de recherche (maternité, maladie, retraite, ...)	1 680	8,5	-0,6	7,0
<i>Dont maladie</i>	970	4,9	4,3	3,2
Cessation d'inscription pour défaut d'actualisation	8 430	42,6	0,5	5,2
Radiation administrative	1 470	7,4	-11,4	-12,5
Autre cas	1 950	9,9	3,2	1,0
Sorties de catégories A, B, C	19 770	100,0	-1,9	-0,1
France métropolitaine (en milliers, données CVS-CJO)				
	520,9		-2,7	-4,4

Source : Pôle emploi-Dares, STMT, traitements Dares.

* Uniquement celles connues de Pôle emploi.

(a) Évolution de la moyenne des sorties de juillet 2017 à septembre 2017 par rapport à la moyenne des sorties d'avril 2017 à juin 2017.

(b) Évolution de la moyenne des sorties de juillet 2017 à septembre 2017 par rapport à la moyenne des sorties de juillet 2016 à septembre 2016.

SOURCE, DÉFINITIONS ET MÉTHODE

Source : la Statistique mensuelle du marché du travail (STMT)

La Statistique mensuelle du marché du travail (STMT) est une source statistique exhaustive issue des fichiers de gestion de Pôle emploi. Elle porte sur tous les demandeurs d'emploi inscrits, entrés ou sortis des listes un mois donné.

La correction des variations saisonnières et des effets des jours ouvrables permet de rendre les évolutions mensuelles pertinentes pour l'analyse conjoncturelle. Les coefficients de correction des variations saisonnières et des effets des jours ouvrables sont estimés une fois par an, sur la période allant de janvier 1996 au dernier mois de décembre. Lorsque ces coefficients sont réestimés, les séries CVS-CJO sont révisées, sur tout leur historique. La prochaine campagne d'actualisation des coefficients aura lieu en février 2018.

Une [documentation méthodologique](#) présente plus en détail la STMT.

Le Fichier historique statistique (FHS) est une autre source statistique sur les demandeurs d'emploi issue des fichiers de gestion de Pôle emploi. Elle comporte tous les épisodes d'inscription sur une période de 10 ans. Les statistiques produites à partir de la STMT et du FHS peuvent légèrement différer en raison de différences dans la constitution des deux sources concernant notamment la façon dont sont traités les événements enregistrés avec retard et les sorties de courte durée. Des [séries brutes sur les demandeurs d'emploi issues FHS](#), au niveau national, sont publiées chaque année.

Demandeurs d'emploi : définition et différence avec les chômeurs au sens du BIT

Les demandeurs d'emploi sont des personnes qui sont inscrites à Pôle emploi. Conformément aux recommandations du rapport du Cnis sur la définition d'indicateurs en matière d'emploi, de chômage, de sous-emploi et de précarité de l'emploi (septembre 2008), la Dares et Pôle emploi présentent depuis 2009, à des fins d'analyse statistique les données sur les demandeurs d'emploi inscrits à Pôle emploi selon les catégories suivantes :

- catégorie A : demandeurs d'emploi tenus de rechercher un emploi, sans emploi ;
- catégorie B : demandeurs d'emploi tenus de rechercher un emploi, ayant exercé une activité réduite courte (de 78 heures ou moins dans le mois) ;
- catégorie C : demandeurs d'emploi tenus de rechercher un emploi, ayant exercé une activité réduite longue (de plus de 78 heures au cours du mois) ;
- catégorie D : demandeurs d'emploi non tenus de rechercher un emploi (en raison d'une formation, d'une maladie...) y compris les demandeurs d'emploi en contrat de sécurisation professionnelle (CSP), sans emploi ;
- catégorie E : demandeurs d'emploi non tenus de rechercher un emploi, en emploi (par exemple, bénéficiaires de contrats aidés, créateurs d'entreprise).

Est chômeur au sens du BIT toute personne de 15 ans ou plus qui n'a pas travaillé au moins une heure pendant une semaine de référence, est disponible pour prendre un emploi dans les 15 jours et a recherché activement un emploi dans le mois précédent ou en a trouvé un qui commence dans les trois mois. Le chômage au sens du BIT est mesuré par l'enquête Emploi de l'Insee.

L'inscription à Pôle emploi en catégorie A et le chômage au sens du BIT sont deux réalités proches, mais qui ne se recouvrent pas (voir [documentation](#)).

Interprétation des séries CVS-CJO sur les demandeurs d'emploi

Les données STMT étant exhaustives, il n'existe pas, comme pour des données d'enquête, d'incertitude liée à l'échantillonnage. Les variations des séries CVS-CJO issues de la STMT peuvent résulter soit de la tendance de moyen terme, principalement liée aux évolutions du marché du travail et à la conjoncture économique, soit de chocs ponctuels, dont les sources peuvent être variées (variations dans la gestion des listes de demandeurs d'emploi par Pôle emploi ou dans les comportements d'inscription, chocs ponctuels du marché du travail, imprécisions dans l'estimation des corrections des variations saisonnières, ...). Parmi ces chocs ponctuels figurent aussi des incidents et changements de procédure dont certains ont pu avoir un impact significatif sur les séries de demandeurs d'emploi. Un [document](#) présente les principaux événements et leurs impacts.

Une [documentation](#) fournit des éléments d'aide à l'interprétation des séries mensuelles sur les demandeurs d'emploi.

Pour en savoir plus

[1] [Dares, Pôle emploi \(2016\), « Demandeurs d'emploi inscrits et offres collectées par Pôle emploi en décembre 2015 », Dares Indicateurs n°006, octobre.](#)

[2] [Dares, les séries mensuelles régionales, départementales et par zone d'emploi.](#)