

DEMANDEURS D'EMPLOI INSCRITS À PÔLE EMPLOI DANS LE LOIR-ET-CHER AU QUATRIÈME TRIMESTRE 2018

Au quatrième trimestre 2018, dans le Loir-et-Cher, le nombre de demandeurs d'emploi tenus de rechercher un emploi et sans activité (catégorie A) s'établit en moyenne sur le trimestre à 14 130. Ce nombre baisse de 2,5 % sur un trimestre (soit -360 personnes) et de 3,2 % sur un an.

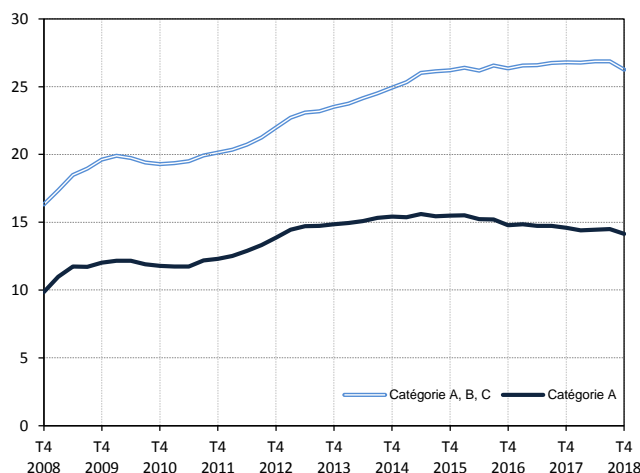
En Centre-Val de Loire, ce nombre baisse de 1,0 % sur un trimestre (-0,4 % sur un an).

Dans le Loir-et-Cher, le nombre de demandeurs d'emploi tenus de rechercher un emploi, ayant ou non exercé une activité (catégories A, B, C) s'établit en moyenne à 26 260 au quatrième trimestre 2018. Ce nombre baisse de 2,3 % sur un trimestre (soit -610 personnes) et de 2,0 % sur un an.

En Centre-Val de Loire, ce nombre baisse de 1,2 % sur un trimestre (-0,4 % sur un an).

Demandeurs d'emploi en catégories A et A, B, C dans le Loir-et-Cher

En milliers, données corrigées des variations saisonnières et des jours ouvrables (CVS-CJO)



Source : Pôle emploi-Dares, STMT, traitements Dares.

Demandeurs d'emploi par catégorie

Données CVS-CJO

	Effectif			Évolution (en %) sur :	
	4e trim. 2017	3e trim. 2018	4e trim. 2018	un trimestre*	un an**
Loir-et-Cher					
Inscrits tenus de rechercher un emploi, sans emploi (catégorie A)	14 590	14 490	14 130	-2,5	-3,2
Inscrits tenus de rechercher un emploi, en activité réduite courte (catégorie B)	3 880	4 000	3 810	-4,8	-1,8
Inscrits tenus de rechercher un emploi, en activité réduite longue (catégorie C)	8 330	8 380	8 320	-0,7	-0,1
Ensemble des inscrits tenus de rechercher un emploi (catégories A, B, C)	26 790	26 870	26 260	-2,3	-2,0
Inscrits non tenus de rechercher un emploi, sans emploi (catégorie D)	1 380	1 290	1 400	+8,5	+1,4
Inscrits non tenus de rechercher un emploi, en emploi (catégorie E)	1 970	1 720	1 710	-0,6	-13,2
Ensemble des inscrits (catégories A, B, C, D, E)	30 140	29 870	29 370	-1,7	-2,6
Région Centre-Val de Loire					
Inscrits tenus de rechercher un emploi, sans emploi (catégorie A)	127 060	127 820	126 560	-1,0	-0,4
Inscrits tenus de rechercher un emploi, en activité réduite courte (catégorie B)	29 190	30 440	29 450	-3,3	+0,9
Inscrits tenus de rechercher un emploi, en activité réduite longue (catégorie C)	63 070	62 770	62 440	-0,5	-1,0
Ensemble des inscrits tenus de rechercher un emploi (catégories A, B, C)	219 330	221 020	218 450	-1,2	-0,4
Inscrits non tenus de rechercher un emploi, sans emploi (catégorie D)	11 580	11 060	11 880	+7,4	+2,6
Inscrits non tenus de rechercher un emploi, en emploi (catégorie E)	14 150	12 240	12 110	-1,1	-14,4
Ensemble des inscrits (catégories A, B, C, D, E)	245 060	244 320	242 440	-0,8	-1,1

* variation par rapport au trimestre précédent, en %.

** variation par rapport au même trimestre de l'année précédente, en %.

Source : Pôle emploi-Dares, STMT, traitements Dares.

En raison de la gestion des arrondis, les totaux peuvent très légèrement différer de la somme de leurs sous-totaux.

La situation des demandeurs d'emploi vis-à-vis de l'activité réduite courte (inférieure ou égale à 78 heures sur un mois, catégorie B) ou longue (supérieure ou égale à 79 heures sur un mois, catégorie C), est déterminée à la fin de chaque mois. Dans cette publication les nombres de demandeurs d'emploi en catégories B, C sont obtenus en faisant la moyenne sur le trimestre.

Une [documentation](#) fournit des éléments d'aide à l'interprétation des séries sur les demandeurs d'emploi.

Les données publiées concernent les demandeurs d'emploi inscrits à Pôle emploi. La notion de demandeurs d'emploi est différente de celle de chômeurs au sens du Bureau international du travail (BIT). Au-delà des évolutions du marché du travail, différents facteurs peuvent davantage affecter les données relatives aux demandeurs d'emploi : modifications des règles d'indemnisation ou d'accompagnement des demandeurs d'emploi, changements de procédure, incidents. Un [document](#) présente les principaux changements de procédure et incidents ayant affecté les statistiques de demandeurs d'emploi depuis 2011.

L'ensemble des définitions et concepts figurent dans la [documentation méthodologique](#) en ligne.

Demandeurs d'emploi en catégorie A par sexe et âge

Données CVS-CJO

	Effectif			Évolution (en %) sur :	
	4e trim. 2017	3e trim. 2018	4e trim. 2018	un trimestre*	un an**
Hommes	7 670	7 560	7 310	-3,3	-4,7
Femmes	6 920	6 920	6 830	-1,3	-1,3
Moins de 25 ans	2 060	2 190	2 170	-0,9	+5,3
Hommes	1 150	1 210	1 160	-4,1	+0,9
Femmes	910	980	1 010	+3,1	+11,0
Entre 25 et 49 ans	8 220	8 030	7 780	-3,1	-5,4
Hommes	4 250	4 090	3 910	-4,4	-8,0
Femmes	3 960	3 940	3 870	-1,8	-2,3
50 ans ou plus	4 310	4 260	4 180	-1,9	-3,0
Hommes	2 260	2 260	2 230	-1,3	-1,3
Femmes	2 040	2 000	1 950	-2,5	-4,4
Loir-et-Cher	14 590	14 490	14 130	-2,5	-3,2

* variation par rapport au trimestre précédent, en %.

Source : Pôle emploi-Dares, STMT, traitements Dares.

** variation par rapport au même trimestre de l'année précédente, en %.

En raison de la gestion des arrondis, les totaux peuvent très légèrement différer de la somme de leurs sous-totaux.

Demandeurs d'emploi en catégories A, B, C par sexe et âge

Données CVS-CJO

	Effectif			Évolution (en %) sur :	
	4e trim. 2017	3e trim. 2018	4e trim. 2018	un trimestre*	un an**
Hommes	13 010	12 920	12 530	-3,0	-3,7
Femmes	13 790	13 950	13 730	-1,6	-0,4
Moins de 25 ans	3 870	3 940	3 830	-2,8	-1,0
Hommes	2 010	2 060	1 980	-3,9	-1,5
Femmes	1 850	1 890	1 860	-1,6	+0,5
Entre 25 et 49 ans	15 770	15 610	15 190	-2,7	-3,7
Hommes	7 660	7 480	7 190	-3,9	-6,1
Femmes	8 120	8 130	8 000	-1,6	-1,5
50 ans ou plus	7 150	7 310	7 240	-1,0	+1,3
Hommes	3 340	3 380	3 360	-0,6	+0,6
Femmes	3 820	3 930	3 870	-1,5	+1,3
Loir-et-Cher	26 790	26 870	26 260	-2,3	-2,0

* variation par rapport au trimestre précédent, en %.

Source : Pôle emploi-Dares, STMT, traitements Dares.

** variation par rapport au même trimestre de l'année précédente, en %.

En raison de la gestion des arrondis, les totaux peuvent très légèrement différer de la somme de leurs sous-totaux.

Ancienneté en catégories A, B, C des demandeurs d'emploi

Données CVS-CJO

	Effectif			Évolution (en % et point) sur :	
	4e trim. 2017	3e trim. 2018	4e trim. 2018	un trimestre*	un an**
Loir-et-Cher					
Inscrits depuis moins de 1 an	14 110	13 890	13 300	-4,2	-5,7
Inscrits depuis 1 an ou plus	12 690	12 980	12 960	-0,2	+2,1
Part des demandeurs d'emploi inscrits depuis 1 an ou plus	47,4%	48,3%	49,4%	+1,1 pt	+2,0 pt
Région Centre-Val de Loire					
Demands d'emploi inscrits depuis 1 an ou plus en catégories A, B, C	103 150	105 840	105 680	-0,2	+2,5
Part des demandeurs d'emploi inscrits depuis 1 an ou plus	47,0%	47,9%	48,4%	+0,5 pt	+1,4 pt

* variation par rapport au trimestre précédent, en %.

Source : Pôle emploi-Dares, STMT, traitements Dares.

** variation par rapport au même trimestre de l'année précédente, en %.

En raison de la gestion des arrondis, les totaux peuvent très légèrement différer de la somme de leurs sous-totaux.

Entrées et sorties de catégories A, B, C

Données CVS-CJO

	Nombre moyen d'entrées et sorties			Évolution (en %) sur :	
	4e trim. 2017	3e trim. 2018	4e trim. 2018	un trimestre*	un an**
Loir-et-Cher					
Entrées en catégories A, B, C	2 400	2 280	2 240	-1,8	-6,7
Sorties de catégories A, B, C	2 370	2 340	2 370	+1,3	0,0
Région Centre-Val de Loire					
Entrées en catégories A, B, C	19 680	19 670	19 340	-1,7	-1,7
Sorties de catégories A, B, C	19 700	19 310	19 800	+2,5	+0,5

* variation par rapport au trimestre précédent, en %.

Source : Pôle emploi-Dares, STMT, traitements Dares.

** variation par rapport au même trimestre de l'année précédente, en %.

En raison de la gestion des arrondis, les totaux peuvent très légèrement différer de la somme de leurs sous-totaux.